

## Gebrauchsinformation: Information für Patienten

### Cerebrum compositum-Heel-Ampullen

**Lesen Sie die gesamte Packungsbeilage sorgfältig durch, bevor Sie mit der Anwendung dieses Arzneimittels beginnen, denn sie enthält wichtige Informationen.**

- Heben Sie die Packungsbeilage auf. Vielleicht möchten Sie diese später nochmals lesen.
- Wenn Sie weitere Fragen haben, wenden Sie sich an Ihren Arzt oder Apotheker.
- Dieses Arzneimittel wurde Ihnen persönlich verschrieben. Geben Sie es nicht an Dritte weiter. Es kann anderen Menschen schaden, auch wenn diese die gleichen Beschwerden haben wie Sie.
- Wenn Sie Nebenwirkungen bemerken, wenden Sie sich an Ihren Arzt oder Apotheker. Dies gilt auch für Nebenwirkungen, die nicht in dieser Packungsbeilage angegeben sind. Siehe Abschnitt 4.

#### **Was in dieser Packungsbeilage steht**

1. Was ist Cerebrum compositum-Heel und wofür wird es angewendet?
2. Was sollten Sie vor der Anwendung von Cerebrum compositum-Heel beachten?
3. Wie ist Cerebrum compositum-Heel anzuwenden?
4. Welche Nebenwirkungen sind möglich?
5. Wie ist Cerebrum compositum-Heel aufzubewahren?
6. Inhalt der Packung und weitere Informationen

#### **1. Was ist Cerebrum compositum-Heel und wofür wird es angewendet?**

Cerebrum compositum-Heel ist eine homöopathische Arzneispezialität.

Die Homöopathie versteht sich als Regulationstherapie bei akuten und chronischen Erkrankungen.

Cerebrum compositum-Heel ist ein homöopathisches Kombinationsarzneimittel, das sich aus verschiedenen homöopathischen Einzelmitteln zusammensetzt, deren Arzneimittelbilder einander ergänzen.

Die Anwendungsgebiete leiten sich von den homöopathischen Arzneimittelbildern ab.

Für dieses Arzneimittel ist folgendes Anwendungsgebiet zugelassen:

- Funktionelle und degenerative Störungen des zentralen Nervensystems (ZNS).

Die Anwendung dieses homöopathischen Arzneimittels in den genannten Anwendungsgebieten beruht ausschließlich auf homöopathischer Erfahrung.

Bei schweren Formen dieser Erkrankungen ist eine klinisch belegte Therapie angezeigt.

Dieses Arzneimittel wird angewendet bei Erwachsenen, Jugendlichen und Kindern ab 2 Jahren.

#### **2. Was sollten Sie vor der Anwendung von Cerebrum compositum-Heel beachten?**

**Cerebrum compositum-Heel darf nicht angewendet werden,**

- wenn Sie allergisch (überempfindlich) gegen die Wirkstoffe, andere Vertreter aus der Familie der Korbblütler oder einen der in Abschnitt 6. genannten sonstigen Bestandteile dieses Arzneimittels sind.

#### **Warnhinweise und Vorsichtsmaßnahmen**

Bei Verschlechterung des Allgemeinzustandes, anhaltenden, neu auftretenden oder unklaren Beschwerden sollte ein Arzt aufgesucht werden.

Bei Anwendung homöopathischer Arzneimittel können sogenannte Erstreaktionen auftreten. Solche Reaktionen klingen im Allgemeinen von selbst rasch wieder ab.

Aus grundsätzlichen Erwägungen sollte eine längerdauernde Behandlung mit einem homöopathischen Arzneimittel von einem homöopathisch erfahrenen Arzt kontrolliert werden.

### **Kinder**

Die Anwendung bei Kindern unter 2 Jahren wird aufgrund fehlender Daten nicht empfohlen.

### **Anwendung von Cerebrum compositum-Heel zusammen mit anderen Arzneimitteln**

Informieren Sie Ihren Arzt oder Apotheker, wenn Sie andere Arzneimittel einnehmen / anwenden, kürzlich andere Arzneimittel eingenommen / angewendet haben oder beabsichtigen andere Arzneimittel einzunehmen / anzuwenden.

Es wurden keine Studien zur Erfassung von Wechselwirkungen durchgeführt.  
Bisher sind keine Wechselwirkungen bekannt geworden.

### **Anwendung von Cerebrum compositum-Heel zusammen mit Nahrungsmitteln und Getränken**

Die Wirkung eines homöopathischen Arzneimittels kann durch allgemein schädigende Faktoren in der Lebensweise und durch Reiz- und Genussmittel ungünstig beeinflusst werden.

### **Schwangerschaft und Stillzeit**

Wenn Sie schwanger sind oder stillen, oder wenn Sie vermuten, schwanger zu sein oder beabsichtigen, schwanger zu werden, fragen Sie vor der Anwendung dieses Arzneimittels Ihren Arzt oder Apotheker um Rat.

Es liegen keine ausreichenden Daten zur Anwendung dieses Arzneimittels in der Schwangerschaft und Stillzeit vor.

Es liegen keine Hinweise für ein besonderes Risiko für die Anwendung während der Schwangerschaft und Stillzeit vor.

Bei der Anwendung in der Schwangerschaft und Stillzeit ist Vorsicht geboten.

### **Verkehrstüchtigkeit und Fähigkeit zum Bedienen von Maschinen**

Es wurden keine Studien zu den Auswirkungen auf die Verkehrstüchtigkeit und die Fähigkeit zum Bedienen von Maschinen durchgeführt.

### **Cerebrum compositum-Heel enthält Natriumchlorid**

Dieses Arzneimittel enthält weniger als 1 mmol Natrium (23 mg) pro Ampulle, d.h. es ist nahezu „natriumfrei“.

## **3. Wie ist Cerebrum compositum-Heel anzuwenden?**

Wenden Sie dieses Arzneimittel immer genau nach Absprache mit Ihrem Arzt an. Fragen Sie bei Ihrem Arzt nach, wenn Sie sich nicht sicher sind.

Die empfohlene Dosis beträgt:

*Erwachsene und Jugendliche ab 12 Jahren:*

1 bis 3-mal wöchentlich 1 Ampulle

*Kinder von 2 bis 5 Jahren:*

1 bis 3-mal wöchentlich 1/4 Ampulle (0,55 ml)

*Kinder von 6 bis 11 Jahren:*

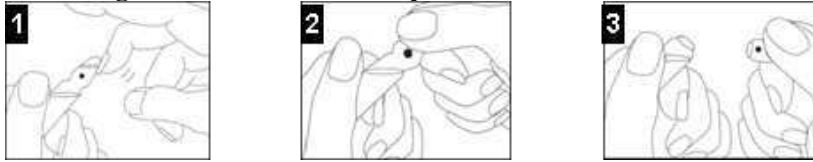
1 bis 3-mal wöchentlich 2/3 Ampulle (ca. 0,7 ml)

Bei Besserung der Beschwerden ist die Häufigkeit der Anwendung zu reduzieren.

Art der Anwendung

Zur intravenösen (nicht bei Kindern unter 12 Jahren), intramuskulären, subkutanen oder intradermalen Anwendung.

#### **Anleitung zum Öffnen einer Ampulle**



Ampulle vorsichtig öffnen! Bitte befolgen Sie die Anweisungen.

Ein Aufsägen der Glasampulle ist nicht erforderlich. Halten Sie die Ampulle mit dem Kopf schräg nach oben und lassen Sie die darin befindliche Lösung durch Klopfen oder Schütteln nach unten fließen. Brechen Sie dann den Ampullenkopf ab, indem Sie auf den Farbpunkt Druck ausüben.

Angebrochene Ampullen sind zu verwerfen.

Dauer der Anwendung

Die Anwendungsdauer richtet sich nach dem vorliegenden Krankheitsbild und wird vom Arzt bestimmt. Sollte keine Besserung eintreten oder sich die Beschwerden verschlimmern, fragen Sie Ihren Arzt um Rat.

#### **Anwendung bei Kindern**

Die Anwendung bei Kindern unter 2 Jahren wird aufgrund fehlender Daten nicht empfohlen.

#### **Wenn Sie eine größere Menge von Cerebrum compositum-Heel angewendet haben, als Sie sollten**

Es sind keine Fälle von Überdosierung bekannt.

Falls die empfohlene Dosierung überschritten wurde, sollten Sie Ihren Arzt oder Apotheker informieren.

#### **Wenn Sie die Anwendung von Cerebrum compositum-Heel vergessen haben**

Wenden Sie nicht die doppelte Menge an, wenn Sie die vorherige Anwendung vergessen haben.

Wenn Sie weitere Fragen zur Anwendung dieses Arzneimittels haben, wenden Sie sich an Ihren Arzt oder Apotheker.

#### **4. Welche Nebenwirkungen sind möglich?**

Wie alle Arzneimittel kann auch dieses Arzneimittel Nebenwirkungen haben, die aber nicht bei jedem auftreten müssen.

Allergische Reaktionen (z.B. Hautreaktionen) können auftreten. Die Häufigkeit des Auftretens ist nicht bekannt.

#### **Meldung von Nebenwirkungen**

Wenn Sie Nebenwirkungen bemerken, wenden Sie sich an Ihren Arzt oder Apotheker. Dies gilt auch für Nebenwirkungen, die nicht in dieser Packungsbeilage angegeben sind.

Sie können Nebenwirkungen auch direkt über das nationale Meldesystem anzeigen:

Bundesamt für Sicherheit im Gesundheitswesen  
Traisengasse 5

1200 WIEN  
ÖSTERREICH  
Fax: + 43 (0) 50 555 36207  
Website: <http://www.basg.gv.at/>

Indem Sie Nebenwirkungen melden, können Sie dazu beitragen, dass mehr Informationen über die Sicherheit dieses Arzneimittels zur Verfügung gestellt werden.

## 5. Wie ist Cerebrum compositum-Heel aufzubewahren?

In der Originalverpackung aufbewahren.

Bewahren Sie dieses Arzneimittel für Kinder unzugänglich auf.

Sie dürfen dieses Arzneimittel nach dem auf dem Umkarton und der Ampulle nach „Verw. bis“ angegebenen Verfalldatum nicht mehr verwenden. Das Verfalldatum bezieht sich auf den letzten Tag des angegebenen Monats.

## 6. Inhalt der Packung und weitere Informationen

### Was Cerebrum compositum-Heel enthält

1 Ampulle zu 2,2 ml (= 2,2 g) enthält:

- Die Wirkstoffe sind: Cerebrum suis D8 22 mg, Embryo totalis suis D10 22 mg, Hepar suis D10 22 mg, Placenta totalis suis D10 22 mg, Kalium phosphoricum D6 22 mg, Selenium D10 22 mg, Thuja occidentalis D6 22 mg, Strychnos ignatii D8 22 mg, Acidum phosphoricum D10 22 mg, Cinchona pubescens D4 22 mg, Sulfur D10 22 mg, Kalium bichromicum D8 22 mg, Gelsemium sempervirens D4 22 mg, Ruta graveolens D4 22 mg, Arnica montana D28 22 mg, Aesculus hippocastanum D4 22 mg, Magnesium phosphoricum D10 22 mg, Manganum phosphoricum D8 22 mg, Semecarpus anacardium D6 22 mg, Conium maculatum D4 22 mg, Hyoscyamus niger D6 22 mg, Aconitum napellus D6 22 mg, Anamirta cocculus D4 22 mg, Ambra grisea D10 22 mg.

- Die sonstigen Bestandteile sind: Natriumchlorid, Wasser für Injektionszwecke.

### Wie Cerebrum compositum-Heel aussieht und Inhalt der Packung

Cerebrum compositum-Heel ist eine klare, farblose Injektionslösung in Ampullen aus Weißglas zu 2,2 ml.

Packungsgrößen: 10, 50, 100 Ampullen

### Pharmazeutischer Unternehmer und Hersteller

#### Zulassungsinhaber und Hersteller:

Biologische Heilmittel Heel GmbH  
Dr.-Reckeweg-Straße 2 - 4  
76532 Baden-Baden  
Deutschland

#### Hersteller und Vertrieb:

Schwabe Austria GmbH  
Richard-Strauss-Straße 13  
1230 Wien, Österreich

Z. Nr.: 336466

**Diese Packungsbeilage wurde zuletzt überarbeitet im Jänner 2022.**

