

Gebrauchsinformation: Information für Patienten

Coenzyme compositum-Heel-Ampullen

Lesen Sie die gesamte Packungsbeilage sorgfältig durch, bevor Sie mit der Anwendung dieses Arzneimittels beginnen, denn sie enthält wichtige Informationen.

- Heben Sie die Packungsbeilage auf. Vielleicht möchten Sie diese später nochmals lesen.
- Wenn Sie weitere Fragen haben, wenden Sie sich an Ihren Arzt oder Apotheker.
- Dieses Arzneimittel wurde Ihnen persönlich verschrieben. Geben Sie es nicht an Dritte weiter. Es kann anderen Menschen schaden, auch wenn diese die gleichen Beschwerden haben wie Sie.
- Wenn Sie Nebenwirkungen bemerken, wenden Sie sich an Ihren Arzt oder Apotheker. Dies gilt auch für Nebenwirkungen, die nicht in dieser Packungsbeilage angegeben sind. Siehe Abschnitt 4.

Was in dieser Packungsbeilage steht

1. Was ist Coenzyme compositum-Heel und wofür wird es angewendet?
2. Was sollten Sie vor der Anwendung von Coenzyme compositum-Heel beachten?
3. Wie ist Coenzyme compositum-Heel anzuwenden?
4. Welche Nebenwirkungen sind möglich?
5. Wie ist Coenzyme compositum-Heel aufzubewahren?
6. Inhalt der Packung und weitere Informationen

1. Was ist Coenzyme compositum-Heel und wofür wird es angewendet?

Coenzyme compositum-Heel ist eine homöopathische Arzneispezialität.

Die Homöopathie versteht sich als Regulationstherapie bei akuten und chronischen Krankheiten.

Coenzyme compositum-Heel ist ein homöopathisches Kombinationsarzneimittel, das sich aus verschiedenen homöopathischen Einzelmitteln zusammensetzt, deren Arzneibilder einander ergänzen.

Die Anwendungsgebiete leiten sich von den homöopathischen Arzneimittelbildern ab.

Für dieses Arzneimittel ist folgendes Anwendungsgebiet zugelassen:

- Chronische Erkrankungen mit Störung der körpereigenen Enzymsysteme.

Die Anwendung dieses homöopathischen Arzneimittels in den genannten Anwendungsgebieten beruht ausschließlich auf homöopathischer Erfahrung.

Bei schweren Formen dieser Erkrankungen ist eine klinisch belegte Therapie angezeigt.

Dieses Arzneimittel wird angewendet bei Erwachsenen und Jugendlichen ab 12 Jahren.

2. Was sollten Sie vor der Anwendung von Coenzyme compositum-Heel beachten?

Coenzyme compositum-Heel darf nicht angewendet werden,

- wenn Sie allergisch gegen Acidum ascorbicum, Thiaminum hydrochloricum, Riboflavin-5'-phosphat Natrium, Pyridoxinum hydrochloricum, Nicotinamid, Acidum cis-aconiticum, Acidum citricum, Acidum fumaricum, Acidum alpha-ketoglutaricum, Acidum malicum, Acidum succinicum, Barium oxalsuccinicum, Natrium pyruvicum, L-Cystein, Pulsatilla pratensis, Hepar sulfuris, Sulfur, Adenosintriphosphat, Nicotinamid-adenin-dinucleotid, Coenzym A, Beta vulgaris conditiva, Natrium oxalaceticum, Manganum phosphoricum, Magnesium oroticum, Cerium oxalicum, alpha-Liponsäure oder einen der in Abschnitt 6. genannten sonstigen Bestandteile dieses Arzneimittels sind.

Warnhinweise und Vorsichtsmaßnahmen

Bei Verschlechterung des Allgemeinzustandes, anhaltende, neu auftretenden oder unklaren Beschwerden sollte ein Arzt aufgesucht werden, da es sich um Erkrankungen handeln kann, die einer ärztlichen Abklärung bedürfen.

Bei Anwendung homöopathischer Arzneimittel können sogenannte Erstreaktionen auftreten. Solche Reaktionen klingen im Allgemeinen von selbst rasch wieder ab.

Aus grundsätzlichen Erwägungen sollte eine längerdauernde Behandlung mit einem homöopathischen Arzneimittel von einem homöopathisch erfahrenen Arzt kontrolliert werden.

Kinder

Die Anwendung von Coenzyme compositum-Heel bei Kindern unter 12 Jahren wird nicht empfohlen, da keine ausreichenden Daten vorliegen.

Anwendung von Coenzyme compositum-Heel zusammen mit anderen Arzneimitteln

Informieren Sie Ihren Arzt oder Apotheker, wenn Sie andere Arzneimittel einnehmen / anwenden, kürzlich andere Arzneimittel eingenommen / angewendet haben oder beabsichtigen andere Arzneimittel einzunehmen / anzuwenden.

Bisher sind keine Wechselwirkungen mit anderen Arzneimitteln bekannt.

Anwendung von Coenzyme compositum-Heel zusammen mit Nahrungsmitteln und Getränken

Die Wirkung eines homöopathischen Arzneimittels kann durch allgemein schädigende Faktoren in der Lebensweise und durch Reiz- und Genussmittel ungünstig beeinflusst werden.

Schwangerschaft und Stillzeit

Wenn Sie schwanger sind oder stillen oder wenn Sie vermuten, schwanger zu sein oder beabsichtigen, schwanger zu werden, fragen Sie vor der Anwendung dieses Arzneimittels Ihren Arzt oder Apotheker um Rat.

Es liegen keine Hinweise für ein besonderes Risiko für die Anwendung während der Schwangerschaft und Stillzeit vor.

Bei der Anwendung in der Schwangerschaft und Stillzeit ist Vorsicht geboten.

Verkehrstüchtigkeit und Fähigkeit zum Bedienen von Maschinen

Es wurden keine Studien zu den Auswirkungen auf die Verkehrstüchtigkeit und die Fähigkeit zum Bedienen von Maschinen durchgeführt. Auswirkungen auf die Verkehrstüchtigkeit und die Fähigkeit zum Bedienen von Maschinen sind bisher nicht bekannt geworden.

Coenzyme compositum-Heel enthält Natriumchlorid und Ethanol in Spuren

Dieses Arzneimittel enthält Natrium, aber weniger als 1 mmol (23 mg) Natrium pro Ampulle, d.h. es ist nahezu „natriumfrei“, sowie Spuren von Alkohol, weniger als 100 mg pro Dosis.

3. Wie ist Coenzyme compositum-Heel anzuwenden?

Die empfohlene Dosis beträgt:

Erwachsene und Jugendliche ab 12 Jahren:

1 bis 3-mal wöchentlich 1 Ampulle.

Bei akuten Beschwerden: 3 Tage lang 1 Ampulle täglich.

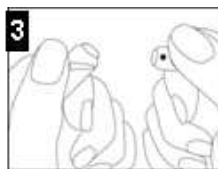
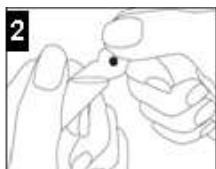
Anwendung bei Kindern

Die Anwendung von Coenzyme compositum-Heel bei Kindern unter 12 Jahren wird nicht empfohlen, da keine ausreichenden Daten vorliegen.

Coenzyme compositum-Heel kann entweder in das Muskelgewebe (intramuskulär), unter die Haut (subkutan) oder in die (Leder)haut (intradermal) gespritzt werden.

Bei Besserung der Beschwerden ist die Häufigkeit der Anwendung zu reduzieren.

Anleitung zum Öffnen einer Ampulle



Ampulle vorsichtig öffnen! Bitte befolgen Sie die Anweisungen.

Ein Aufsägen der Glasampulle ist nicht erforderlich. Halten Sie die Ampulle mit dem Kopf schräg nach oben und lassen Sie die darin befindliche Lösung durch Klopfen oder Schütteln nach unten fließen. Brechen Sie dann den Ampullenkopf ab, indem Sie auf den Farbpunkt Druck ausüben.

Wenn Sie weitere Fragen zur Anwendung dieses Arzneimittels haben, wenden Sie sich an Ihren Arzt oder Apotheker.

4. Welche Nebenwirkungen sind möglich?

Wie alle Arzneimittel kann auch dieses Arzneimittel Nebenwirkungen haben, die aber nicht bei jedem auftreten müssen.

Allergische (Überempfindlichkeits-) Reaktionen (z.B. Hautallergien, Rötung / Schwellung an der Injektionsstelle) können auftreten. Angaben zur Häufigkeit des Auftretens von Nebenwirkungen können nicht gemacht werden.

Meldung von Nebenwirkungen

Wenn Sie Nebenwirkungen bemerken, wenden Sie sich an Ihren Arzt oder Apotheker. Dies gilt auch für Nebenwirkungen, die nicht in dieser Packungsbeilage angegeben sind.

Sie können Nebenwirkungen auch direkt über das nationale Meldesystem anzeigen:

Bundesamt für Sicherheit im Gesundheitswesen

Traisengasse 5

1200 WIEN

ÖSTERREICH

Fax: + 43 (0) 50 555 36207

Website: <http://www.basg.gv.at/>

Indem Sie Nebenwirkungen melden, können Sie dazu beitragen, dass mehr Informationen über die Sicherheit dieses Arzneimittels zur Verfügung gestellt werden.

5. Wie ist Coenzyme compositum-Heel aufzubewahren?

In der Originalverpackung aufbewahren.

Bewahren Sie dieses Arzneimittel für Kinder unzugänglich auf.

Sie dürfen dieses Arzneimittel nach dem auf dem Umkarton und der Ampulle nach „Verw. bis“ angegebenen Verfalldatum nicht mehr verwenden. Das Verfalldatum bezieht sich auf den letzten Tag des angegebenen Monats.

6. Inhalt der Packung und weitere Informationen

Was Coenzyme compositum-Heel enthält

1 Ampulle zu 2,2 ml (=2,2 g) enthält:

- Die Wirkstoffe sind: Acidum ascorbicum D6 22 mg, Thiaminum hydrochloricum D6 22 mg, Riboflavin-5'-phosphat Natrium D6 22 mg, Pyridoxinum hydrochloricum D6 22 mg, Nicotinamid D6 22 mg, Acidum cis-aconiticum D8 22 mg, Acidum citricum D8 22 mg, Acidum fumaricum D8 22 mg, Acidum alpha-ketoglutaricum D8 22 mg, Acidum malicum D8 22 mg, Acidum succinicum D8 22 mg, Barium oxalsuccinicum D10 22 mg, Natrium pyruvicum D8 22 mg, L-Cystein D6 22 mg, Pulsatilla pratensis D6 22 mg, Hepar sulfuris D10 22 mg, Sulfur D10 22 mg, Adenosintriphosphat D10 22 mg, Nicotinamid-adenin-dinucleotid D8 22 mg, Coenzym A D8 22 mg, Beta vulgaris conditiva D4 22 mg, Natrium oxalaceticum D6 22 mg, Manganum

phosphoricum D6 22 mg, Magnesium oroticum D6 22 mg, Cerium oxalicum D8 22 mg, alpha-Liponsäure D6 22 mg.

- Die sonstigen Bestandteile sind: Natriumchlorid, Wasser für Injektionszwecke, Ethanol und Lactose-Monohydrat (beides in Spuren)

Wie Coenzyme compositum-Heel aussieht und Inhalt der Packung

Coenzyme compositum-Heel ist eine klare, farblose Injektionslösung in Ampullen aus Weißglas zu 2,2 ml.

Packungsgrößen: 10, 50, 100 Ampullen

Pharmazeutischer Unternehmer und Hersteller

Zulassungsinhaber und Hersteller

Biologische Heilmittel Heel GmbH

Dr.-Reckeweg-Straße 2 - 4

76532 Baden-Baden

Deutschland

Hersteller und Vertrieb:

Schwabe Austria GmbH

Richard-Strauss-Straße 13

1230 Wien, Österreich

Z. Nr.: 3-00556

Diese Packungsbeilage wurde zuletzt überarbeitet im August 2019.