

GEBRAUCHSINFORMATION: INFORMATION FÜR PATIENTEN

Gripp-Heel-Ampullen

Lesen Sie die gesamte Packungsbeilage sorgfältig durch, bevor Sie mit der Anwendung dieses Arzneimittels beginnen, denn sie enthält wichtige Informationen.

- Heben Sie die Packungsbeilage auf. Vielleicht möchten Sie diese später nochmals lesen.
- Wenn Sie weitere Fragen haben, wenden Sie sich an Ihren Arzt oder Apotheker.
- Dieses Arzneimittel wurde Ihnen persönlich verschrieben. Geben Sie es nicht an Dritte weiter. Es kann anderen Menschen schaden, auch wenn diese die gleichen Beschwerden haben wie Sie.
- Wenn Sie Nebenwirkungen bemerken, wenden Sie sich an Ihren Arzt oder Apotheker. Dies gilt auch für Nebenwirkungen, die nicht in dieser Packungsbeilage angegeben sind. Siehe Abschnitt 4.

Was in dieser Packungsbeilage steht

1. Was ist **Gripp-Heel** und wofür wird es angewendet?
2. Was sollten Sie vor der Anwendung von **Gripp-Heel** beachten?
3. Wie ist **Gripp-Heel** anzuwenden?
4. Welche Nebenwirkungen sind möglich?
5. Wie ist **Gripp-Heel** aufzubewahren?
6. Inhalt der Packung und weitere Informationen

1. WAS IST Gripp-Heel UND WOFÜR WIRD ES ANGEWENDET?

Gripp-Heel ist ein homöopathisches Kombinationsarzneimittel. Solche Arzneimittel setzen sich aus verschiedenen homöopathischen Einzelmitteln zusammen, deren Arzneimittelbilder einander ergänzen. Die Homöopathie versteht sich als Regulationstherapie bei akuten und chronischen Krankheiten.

Die Anwendungsgebiete leiten sich von den homöopathischen Arzneimittelbildern ab. Dazu gehören Erkältungen und grippale Infekte.

Die Anwendung dieses homöopathischen Arzneimittels in den genannten Anwendungsgebieten beruht ausschließlich auf homöopathischer Erfahrung.

Bei schweren Formen dieser Erkrankungen ist eine klinisch belegte Therapie angezeigt.

2. WAS SOLLTEN SIE VOR DER ANWENDUNG VON Gripp-Heel BEACHTEN?

Gripp-Heel darf nicht angewendet werden,

- wenn Sie allergisch gegen Aconitum napellus, Lachesis mutus, Bryonia cretica, Eupatorium perfoliatum, Phosphorus oder einen der in Abschnitt 6. genannten sonstigen Bestandteile dieses Arzneimittels sind.

Warnhinweise und Vorsichtsmaßnahmen

Bei Anwendung homöopathischer Arzneimittel können sich die vorhandenen Beschwerden vorübergehend verschlimmern (Erstreaktion). Solche Reaktionen sind zumeist harmlos. Sollten sich die Beschwerden nicht verbessern, dann ist das Arzneimittel abzusetzen. Nach Abklingen der Erstreaktion kann das Arzneimittel wieder angewendet werden. Bei neuerlicher Verstärkung der Beschwerden ist das Arzneimittel abzusetzen.

Jede längere Behandlung mit einem homöopathischen Arzneimittel sollte von einem homöopathisch erfahrenen Arzt kontrolliert werden, da bei nicht indizierter Anwendung unerwünschte Arzneimittelprüfsymptome (neue Symptome) auftreten können.

Kinder unter 2 Jahren

Die Anwendung von Gripp-Heel bei Kindern unter 2 Jahren wird nicht empfohlen, da keine ausreichenden Daten vorliegen.

Das Arzneimittel ersetzt nicht die prophylaktische Grippeimpfung.

Anwendung von Gripp-Heel zusammen mit anderen Arzneimitteln

Bisher sind keine Wechselwirkungen mit anderen Arzneimitteln bekannt geworden.

Informieren Sie Ihren Arzt oder Apotheker, wenn Sie andere Arzneimittel einnehmen/ anwenden, kürzlich andere Arzneimittel eingenommen/ angewendet haben oder beabsichtigen andere Arzneimittel einzunehmen/anzuwenden.

Anwendung von Gripp-Heel zusammen mit Nahrungsmitteln und Getränken

Die Wirkung eines homöopathischen Arzneimittels kann durch allgemein schädigende Faktoren in der Lebensweise und durch Reiz- und Genussmittel ungünstig beeinflusst werden.

Schwangerschaft und Stillzeit

Für dieses Produkt liegen keine klinischen Daten über Schwangerschaft und Stillzeit vor. Für die in diesem Arzneimittel enthaltenen homöopathisch verdünnten Substanzen sind keine schädlichen Wirkungen auf Schwangerschaft und Stillzeit bekannt. Daten zur Zeugungs- und Gebärfähigkeit liegen nicht vor.

Wenn Sie schwanger sind oder stillen, oder wenn Sie vermuten, schwanger zu sein oder beabsichtigen, schwanger zu werden, fragen Sie vor der Anwendung dieses Arzneimittels Ihren Arzt oder Apotheker um Rat.

Verkehrstüchtigkeit und Fähigkeit zum Bedienen von Maschinen

Gripp-Heel hat keinen oder einen zu vernachlässigenden Einfluss auf die Verkehrstüchtigkeit und die Fähigkeit zum Bedienen von Maschinen.

Gripp-Heel enthält Natriumchlorid und Spuren von Ethanol

Dieses Arzneimittel enthält weniger als 1 mmol (23 mg) Natrium pro Ampulle, d.h. es ist nahezu „natriumfrei“, sowie Spuren von Alkohol, weniger als 100 mg pro Dosis.

3. WIE IST Gripp-Heel ANZUWENDEN?

Wenden Sie dieses Arzneimittel immer genau nach Absprache mit Ihrem Arzt an. Fragen Sie bei Ihrem Arzt nach, wenn Sie sich nicht sicher sind. Die empfohlene Dosis beträgt:

Erwachsene: 1 bis 3-mal wöchentlich 1 Ampulle

Bei akuten Beschwerden:
3 Tage lang 1 Ampulle täglich

Anwendung bei Kindern und Jugendlichen

Kindern von 2 bis 6 Jahren: 1 bis 3-mal wöchentlich 1/2 Ampulle (0,55 ml)
Kindern von 6 bis 12 Jahren: 1 bis 3-mal wöchentlich 2/3 Ampulle (ca. 0,7 ml)
Jugendlichen ab 12 Jahren: 1 bis 3-mal wöchentlich 1 Ampulle

Im Akutzustand:

Kindern von 2 bis 6 Jahren: 3 Tage lang 1/2 Ampulle (0,55 ml) täglich
Kindern von 6 bis 12 Jahren: 3 Tage lang 2/3 Ampulle (ca. 0,7 ml) täglich
Jugendlichen ab 12 Jahren: 3 Tage lang 1 Ampulle täglich

Bei Nachlassen der Beschwerden seltener anwenden.

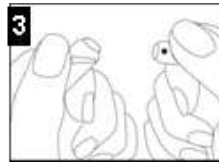
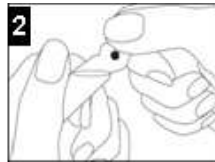
Kinder unter 2 Jahren:

Die Anwendung von Gripp-Heel bei Kindern unter 2 Jahren wird nicht empfohlen, da keine ausreichenden Daten vorliegen.

Gripp-Heel kann intravenös (nicht für Kinder unter 12 Jahren), intramuskulär oder subcutan injiziert werden.

Angebrochene Ampullen sind zu entsorgen.

Anleitung zum Öffnen einer Ampulle



Ampulle vorsichtig öffnen! Bitte befolgen Sie die Anweisungen.

Ein Aufsägen der Glasampulle ist nicht erforderlich. Halten Sie die Ampulle mit dem Kopf schräg nach oben und lassen Sie die darin befindliche Lösung durch Klopfen oder Schütteln nach unten fließen. Brechen Sie dann den Ampullenkopf ab, indem Sie auf den Farbpunkt Druck ausüben. Angebrochene Ampullen sind zu verwerfen.

Wenn Sie die Anwendung von Gripp-Heel abbrechen,
werden keine Beschwerden auftreten.

Wenn Sie weitere Fragen zur Anwendung dieses Arzneimittels haben, wenden Sie sich an Ihren Arzt oder Apotheker.

4. WELCHE NEBENWIRKUNGEN SIND MÖGLICH?

Wie alle Arzneimittel kann auch dieses Arzneimittel Nebenwirkungen haben, die aber nicht bei jedem auftreten müssen.

In sehr seltenen Fällen können Hautreaktionen auftreten. Angaben zur Häufigkeit des Auftretens der Nebenwirkungen können nicht gemacht werden.

Meldung von Nebenwirkungen

Wenn Sie Nebenwirkungen bemerken, wenden Sie sich an Ihren Arzt oder Apotheker. Dies gilt auch für Nebenwirkungen, die nicht in dieser Packungsbeilage angegeben sind.

Sie können Nebenwirkungen auch direkt über das

Bundesamt für Sicherheit im Gesundheitswesen
Traisengasse 5
1200 WIEN
ÖSTERREICH
Fax: + 43 (0) 50 555 36207
Website: <http://www.basg.gv.at/>

anzeigen. Indem Sie Nebenwirkungen melden, können Sie dazu beitragen, dass mehr Informationen über die Sicherheit dieses Arzneimittels zur Verfügung gestellt werden.

5. WIE IST Gripp-Heel AUFZUBEWAHREN?

In der Originalverpackung aufbewahren.

Bewahren Sie dieses Arzneimittel für Kinder unzugänglich auf.

Sie dürfen dieses Arzneimittel nach dem auf dem Umkarton und der Ampulle nach „Verw. bis“ angegebenen Verfalldatum nicht mehr anwenden. Das Verfalldatum bezieht sich auf den letzten Tag des Monats.

Entsorgen Sie Arzneimittel nicht im Abwasser oder Haushaltsabfall. Fragen Sie Ihren Apotheker, wie das Arzneimittel zu entsorgen ist, wenn Sie es nicht mehr verwenden. Sie tragen damit zum Schutz der Umwelt bei.

6. INHALT DER PACKUNG UND WEITERE INFORMATIONEN

Was Gripp-Heel enthält

1 Ampulle zu 1,1 ml (= 1,1 g) enthält:

- Die Wirkstoffe sind: Aconitum napellus D3 4,4 mg, Lachesis mutus D11 2,2 mg, Bryonia cretica D3 2,2 mg, Eupatorium perfoliatum D2 1,1 mg, Phosphorus D4 1,1 mg.
- Die sonstigen Bestandteile sind: Natriumchlorid, Wasser für Injektionszwecke, Ethanol (in Spuren)

Wie Gripp-Heel aussieht und Inhalt der Packung

Gripp-Heel sind eine klare, farblose Injektionslösung in Ampullen aus Weißglas zu 1,1 ml.

Packungsgrößen: 5, 10, 50, 100 Ampullen

Pharmazeutischer Unternehmer und Hersteller

Zulassungsinhaber und Hersteller:

Biologische Heilmittel Heel GmbH

Dr.-Reckeweg-Straße 2 - 4

76532 Baden-Baden

Deutschland

Hersteller und Vertrieb:

Schwabe Austria GmbH

Richard-Strauss-Straße 13

1230 Wien, Österreich

Z. Nr.: 3-00100

Diese Packungsbeilage wurde zuletzt überarbeitet im Juli 2019.