

## Gebrauchsinformation: Information für Patienten

### Luffeel-Nasenspray

**Lesen Sie die gesamte Packungsbeilage sorgfältig durch, bevor Sie mit der Anwendung dieses Arzneimittels beginnen, denn sie enthält wichtige Informationen.**

Wenden Sie dieses Arzneimittel immer genau wie in dieser Packungsbeilage beschrieben bzw. genau nach Anweisung Ihres Arztes oder Apothekers an.

- Heben Sie die Packungsbeilage auf. Vielleicht möchten Sie diese später nochmals lesen.
- Fragen Sie Ihren Apotheker, wenn Sie weitere Informationen oder einen Rat benötigen.
- Wenn Sie Nebenwirkungen bemerken, wenden Sie sich an Ihren Arzt oder Apotheker. Dies gilt auch für Nebenwirkungen, die nicht in dieser Packungsbeilage angegeben sind. Siehe Abschnitt 4.
- Wenn Sie sich nach 7 Tagen nicht besser oder gar schlechter fühlen, wenden Sie sich an Ihren Arzt.

#### Was in dieser Packungsbeilage steht

1. Was ist Luffeel und wofür wird er angewendet?
2. Was sollten Sie vor der Anwendung von Luffeel beachten?
3. Wie ist Luffeel anzuwenden?
4. Welche Nebenwirkungen sind möglich?
5. Wie ist Luffeel aufzubewahren?
6. Inhalt der Packung und weitere Informationen

#### 1. Was ist Luffeel und wofür wird es angewendet?

Luffeel ist eine homöopathische Arzneispezialität. Die Homöopathie versteht sich als Regulationstherapie bei akuten und chronischen Erkrankungen.

Luffeel ist ein homöopathisches Kombinationsarzneimittel, das sich aus verschiedenen homöopathischen Einzelmitteln zusammensetzt, deren Arzneimittelbilder einander ergänzen.

Die Anwendungsgebiete leiten sich von den homöopathischen Arzneimittelbildern ab.

Für dieses Arzneimittel sind folgende Anwendungsgebiete zugelassen:  
allergischer Schnupfen, insbesondere Heuschnupfen

Die Anwendung dieses homöopathischen Arzneimittels in den genannten Anwendungsgebieten beruht ausschließlich auf homöopathischer Erfahrung.

Bei schweren Formen dieser Erkrankungen ist eine klinisch belegte Therapie angezeigt.

Dieses Arzneimittel wird angewendet bei Erwachsenen, Jugendlichen und Kindern ab 2 Jahren.

Wenn Sie sich nach 7 Tagen nicht besser oder gar schlechter fühlen, wenden Sie sich an Ihren Arzt.

#### 2. Was sollten Sie vor der Anwendung von Luffeel beachten?

**Luffeel darf nicht angewendet werden,**

- wenn Sie allergisch (überempfindlich) gegen die Wirkstoffe, gegen Benzalkoniumchlorid oder einen der in Abschnitt 6. genannten sonstigen Bestandteile dieses Arzneimittels sind.

#### Warnhinweise und Vorsichtsmaßnahmen

Bitte sprechen Sie mit Ihrem Arzt oder Apotheker, bevor Sie Luffeel anwenden.

Wenn die Beschwerden trotz Behandlung länger als 7 Tage anhalten oder bei schwerem Krankheitsgefühl ist eine ärztliche Beratung dringend erforderlich.

Bei Anwendung homöopathischer Arzneimittel können sogenannte Erstreaktionen auftreten. Solche Reaktionen klingen im Allgemeinen von selbst rasch wieder ab.

Aus grundsätzlichen Erwägungen sollte eine längerdauernde Behandlung mit einem homöopathischen Arzneimittel von einem homöopathisch erfahrenen Arzt kontrolliert werden.

### **Kinder**

Die Anwendung bei Kindern unter 2 Jahren wird aufgrund fehlender Daten nicht empfohlen.

### **Anwendung von Luffeel zusammen mit anderen Arzneimitteln**

Informieren Sie Ihren Arzt oder Apotheker, wenn Sie andere Arzneimittel einnehmen / anwenden, kürzlich andere Arzneimittel eingenommen / angewendet haben oder beabsichtigen andere Arzneimittel einzunehmen / anzuwenden.

Es wurden keine Studien zur Erfassung von Wechselwirkungen durchgeführt. Bisher sind keine Wechselwirkungen bekannt geworden.

### **Anwendung von Luffeel zusammen mit Nahrungsmitteln, Getränken und Alkohol**

Die Wirkung eines homöopathischen Arzneimittels kann durch allgemein schädigende Faktoren in der Lebensweise und durch Reiz- und Genussmittel ungünstig beeinflusst werden.

### **Schwangerschaft und Stillzeit**

Wenn Sie schwanger sind oder stillen, oder wenn Sie vermuten, schwanger zu sein oder beabsichtigen, schwanger zu werden, fragen Sie vor der Anwendung von allen Arzneimitteln während der Schwangerschaft und Stillzeit Ihren Arzt oder Apotheker um Rat.

Es liegen keine ausreichenden Daten zur Anwendung dieses Arzneimittels in der Schwangerschaft und Stillzeit vor.

Es liegen keine Hinweise für ein besonderes Risiko für die Anwendung während der Schwangerschaft und Stillzeit vor.

Bei der Anwendung in der Schwangerschaft und Stillzeit ist Vorsicht geboten.

### **Verkehrstüchtigkeit und Fähigkeit zum Bedienen von Maschinen**

Es wurden keine Studien zu den Auswirkungen auf die Verkehrstüchtigkeit und die Fähigkeit zum Bedienen von Maschinen durchgeführt.

### **Luffeel enthält Benzalkoniumchlorid**

Dieses Arzneimittel enthält 0,012 mg Benzalkoniumchlorid pro Sprühstoß, entsprechend 0,01 g/100 g. Benzalkoniumchlorid kann eine Reizung oder Schwellung der Nasenschleimhaut hervorrufen, insbesondere bei längerer Anwendung.

## **3. Wie ist Luffeel anzuwenden?**

Wenden Sie dieses Arzneimittel immer genau wie in dieser Packungsbeilage beschrieben bzw. genau nach Anweisung Ihres Arztes oder Apothekers an. Fragen Sie bei Ihrem Arzt oder Apotheker nach, wenn Sie sich nicht sicher sind.

Die empfohlene Dosis beträgt

*Erwachsene, Jugendliche und Kinder ab 6 Jahren:*

3 bis 5-mal täglich 1 bis 2 Sprühstöße in jedes Nasenloch

Im Akutzustand alle halbe bis ganze Stunde, am ersten Tag bis zu max. 8 - mal 1 Sprühstoß in jedes Nasenloch.

*Kinder von 2 bis 5 Jahren:*

3 bis 5-mal täglich 1 Sprühstoß in jedes Nasenloch

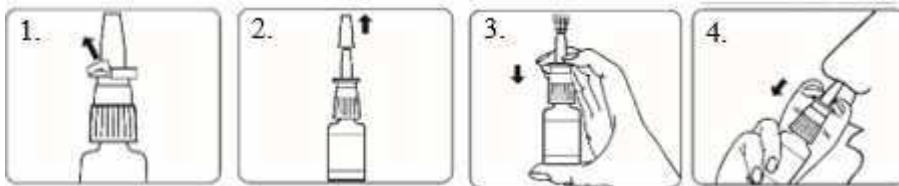
Im Akutzustand: alle halbe bis ganze Stunde, am ersten Tag bis zu max. 6 - mal 1 Sprühstoß in jedes Nasenloch.

Bei Besserung der Beschwerden ist die Häufigkeit der Anwendung zu reduzieren.

Art der Anwendung

Zur nasalen Anwendung.

Anwendung:



Vergewissern Sie sich vor dem ersten Gebrauch, dass der Sicherheitsverschluss intakt ist. Verwenden Sie das Präparat nicht, wenn der Verschluss beschädigt ist.

1. Verschlusskappe entfernen.

2. Vor der ersten Anwendung mehrmals pumpen, bis ein gleichmäßiger Sprühnebel austritt.

3. Die Sprühöffnung vorsichtig in das Nasenloch einführen und wie angezeigt pumpen.

Tief durch die Nase einatmen. Die Sprühöffnung säubern und die Schutzkappe nach jeder Anwendung wieder aufsetzen.

Dauer der Anwendung

Wenn Sie sich nach 7 Tagen nicht besser oder gar schlechter fühlen, wenden Sie sich an Ihren Arzt.

**Anwendung bei Kindern**

Die Anwendung bei Kindern unter 2 Jahren wird aufgrund fehlender Daten nicht empfohlen.

**Wenn Sie eine größere Menge von Luffeel angewendet haben, als Sie sollten.**

Es sind keine Fälle von Überdosierung bekannt.

**Wenn Sie die Anwendung von Luffeel vergessen haben.**

Wenden Sie nicht die doppelte Dosis an, wenn Sie die vorherige Anwendung vergessen haben.

Wenn Sie weitere Fragen zur Anwendung des Arzneimittels haben, fragen Sie Ihren Arzt oder Apotheker.

**4. Welche Nebenwirkungen sind möglich?**

Wie alle Arzneimittel kann auch dieses Arzneimittel Nebenwirkungen haben, die aber nicht bei jedem auftreten müssen.

Vorübergehend können lokale Reaktionen oder Reizungen in der Nasenschleimhaut auftreten. Die Häufigkeit des Auftretens ist nicht bekannt.

**Meldung von Nebenwirkungen**

Wenn Sie Nebenwirkungen bemerken, wenden Sie sich an Ihren Arzt oder Apotheker. Dies gilt auch für Nebenwirkungen, die nicht in dieser Packungsbeilage angegeben sind.

Sie können Nebenwirkungen auch direkt über das nationale Meldesystem anzeigen:

Bundesamt für Sicherheit im Gesundheitswesen  
Traisengasse 5  
AT-1200 WIEN  
Fax: + 43 (0) 50 555 36207  
Website: <http://www.basg.gv.at/>

Indem Sie Nebenwirkungen melden, können Sie dazu beitragen, dass mehr Informationen über die Sicherheit dieses Arzneimittels zur Verfügung gestellt werden.

## **5. Wie ist Luffeel aufzubewahren?**

In der Originalverpackung aufbewahren.

Bewahren Sie dieses Arzneimittel für Kinder unzugänglich auf.

Sie dürfen dieses Arzneimittel nach dem auf dem Umkarton und dem Etikett nach „Verwendbar bis:“ angegebenen Verfalldatum nicht mehr verwenden. Das Verfalldatum bezieht sich auf den letzten Tag des Monats.

Entsorgen Sie Arzneimittel nicht im Abwasser oder Haushaltsabfall. Fragen Sie Ihren Apotheker, wie das Arzneimittel zu entsorgen ist, wenn Sie es nicht mehr verwenden. Sie tragen damit zum Schutz der Umwelt bei.

## **6. Inhalt der Packung und weitere Informationen**

### **Was Luffeel enthält**

100 g enthalten:

- Die Wirkstoffe sind: Luffa operculata D4 10 g, Luffa operculata D12 10 g, Luffa operculata D30 10 g, Histaminum D12 5 g, Histaminum D30 5 g, Histaminum D200 5 g, Sulfur D12 5 g, Sulfur D30 5 g, Sulfur D200 5 g, Thryallis glauca D4 10 g, Thryallis glauca D12 10 g, Thryallis glauca D30 10 g
- Die sonstigen Bestandteile sind: Natriumdihydrogenphosphat-Dihydrat, Natriummonohydrogenphosphat-Dihydrat, Natriumchlorid, gereinigtes Wasser, Benzalkoniumchlorid

1 Sprühstoß entspricht ca. 0,12 g Lösung.

### **Wie Luffeel aussieht und Inhalt der Packung**

Luffeel ist eine klare bis schwach opaleszente, farblose bis schwach hellgelbe Lösung in Flaschen aus Braunglas mit Zerstäuberpumpe/Sprühpumpe aus Kunststoff (grün) und Edelstahl erhältlich.

Packungsgröße: 20 ml

### **Pharmazeutischer Unternehmer und Hersteller**

Zulassungsinhaber und Hersteller:  
Biologische Heilmittel Heel GmbH  
Dr. Reckeweg Straße 2 - 4  
76532 Baden-Baden  
Deutschland

Vertrieb:  
Schwabe Austria GmbH  
Richard-Strauss-Straße 13  
1230 Wien, Österreich

Z. Nr.: 3-00455

**Diese Packungsbeilage wurde zuletzt überarbeitet im Jänner 2021.**