

Gebrauchsinformation: Information für Anwender

Nimvastid 1,5 mg Schmelztabletten
Nimvastid 3 mg Schmelztabletten
Nimvastid 4,5 mg Schmelztabletten
Nimvastid 6 mg Schmelztabletten
Rivastigmin

Lesen Sie die gesamte Packungsbeilage sorgfältig durch, bevor Sie mit der Einnahme dieses Arzneimittels beginnen, denn sie enthält wichtige Informationen.

- Heben Sie die Packungsbeilage auf. Vielleicht möchten Sie diese später nochmals lesen.
- Wenn Sie weitere Fragen haben, wenden Sie sich an Ihren Arzt oder Apotheker.
- Dieses Arzneimittel wurde Ihnen persönlich verschrieben. Geben Sie es nicht an Dritte weiter. Es kann anderen Menschen schaden, auch wenn diese die gleichen Beschwerden haben wie Sie.
- Wenn Sie Nebenwirkungen bemerken, wenden Sie sich an Ihren Arzt, Apotheker oder das medizinische Fachpersonal. Dies gilt auch für Nebenwirkungen, die nicht in dieser Packungsbeilage angegeben sind. Siehe Abschnitt 4.

Was in dieser Packungsbeilage steht

1. Was ist Nimvastid und wofür wird es angewendet?
2. Was sollten Sie vor der Einnahme von Nimvastid beachten?
3. Wie ist Nimvastid einzunehmen?
4. Welche Nebenwirkungen sind möglich?
5. Wie ist Nimvastid aufzubewahren?
6. Inhalt der Packung und weitere Informationen

1. Was ist Nimvastid und wofür wird es angewendet?

Der Wirkstoff in Nimvastid ist Rivastigmin.

Rivastigmin gehört zu einer Gruppe von Wirkstoffen, die Cholinesterasehemmer genannt werden. Bei Patienten mit Alzheimer-Krankheit oder Parkinson-Demenz sterben bestimmte Nervenzellen im Gehirn ab, was zu einem niedrigen Spiegel des Neurotransmitters Acetylcholin (eine Substanz, welche die Kommunikation der Nervenzellen miteinander ermöglicht) führt. Rivastigmin wirkt durch Blockade der Enzyme, die Acetylcholin abbauen: Acetylcholinesterase und Butyrylcholinesterase. Durch Blockade dieser Enzyme bewirkt Nimvastid einen Anstieg von Acetylcholin im Gehirn und hilft, die Symptome der Alzheimer-Demenz und Parkinson-Demenz zu verringern.

Nimvastid wird zur Behandlung von erwachsenen Patienten mit leichter bis mittelgradiger Alzheimer-Demenz verwendet, einer fortschreitenden Erkrankung des Gehirns, die schrittweise Gedächtnis, intellektuelle Fähigkeiten und Verhalten beeinflusst. Kapseln und Schmelztabletten können außerdem zur Behandlung von Demenz bei erwachsenen Patienten mit Parkinson-Krankheit verwendet werden.

2. Was sollten Sie vor der Einnahme von Nimvastid beachten?

Nimvastid darf nicht eingenommen werden,

- wenn Sie allergisch gegen Rivastigmin (den Wirkstoff von Nimvastid) oder einen der in Abschnitt 6. genannten sonstigen Bestandteile dieses Arzneimittels sind.
- wenn Sie Hautreaktionen haben, die sich über die Pflastergröße hinaus ausdehnen, wenn eine intensive lokale Reaktion auftritt (wie Blasenbildung, zunehmende Hautentzündung, Schwellung) und wenn sich der Zustand nicht innerhalb von 48 Stunden nach Entfernung des transdermalen Pflasters verbessert.

Wenn dies auf Sie zutrifft, informieren Sie Ihren Arzt und nehmen Sie kein Nimvastid ein.

Warnhinweise und Vorsichtsmaßnahmen Bitte sprechen Sie mit Ihrem Arzt oder Apotheker, bevor Sie Nimvastid einnehmen:

- wenn Sie einen unregelmäßigen oder langsamen Herzschlag (Herzrhythmusstörungen) haben oder schon einmal hatten.
- wenn Sie ein aktives Magengeschwür haben oder schon einmal hatten.
- wenn Sie Schwierigkeiten beim Wasserlassen haben oder schon einmal hatten.
- wenn Sie Krampfanfälle haben oder schon einmal hatten.
- wenn Sie Asthma oder eine schwere Atemwegserkrankung haben oder schon einmal hatten.
- wenn Sie eine eingeschränkte Nierenfunktion haben oder schon einmal hatten.
- wenn Sie eine eingeschränkte Leberfunktion haben oder schon einmal hatten.
- wenn Sie krankhaft zittern.
- wenn Sie ein sehr niedriges Körpergewicht haben.
- wenn Sie Probleme mit Ihrem Verdauungstrakt haben wie Übelkeit, Erbrechen und Durchfall. Sie können zu viel Flüssigkeit verlieren, wenn Erbrechen und Durchfall zu lange anhalten.

Wenn einer dieser Punkte auf Sie zutrifft, muss Ihr Arzt Sie eventuell besonders sorgfältig überwachen, solange Sie dieses Arzneimittel verwenden.

Wenn Sie mehr als drei Tage lang kein Nimvastid eingenommen haben, dürfen Sie Nimvastid erst wieder einnehmen, nachdem Sie zuvor mit Ihrem Arzt gesprochen haben.

Kindern und Jugendliche

Es gibt im Anwendungsgebiet Alzheimer-Demenz keinen relevanten Nutzen von Nimvastid bei Kindern und Jugendlichen.

Einnahme von Nimvastid zusammen mit anderen Arzneimitteln

Informieren Sie Ihren Arzt oder Apotheker, wenn Sie andere Arzneimittel einnehmen/anwenden, kürzlich andere Arzneimittel eingenommen/angewendet haben oder beabsichtigen andere Arzneimittel einzunehmen/anzuwenden.

Nimvastid sollte nicht gleichzeitig mit anderen Arzneimitteln gegeben werden, die eine ähnliche Wirkung wie Nimvastid aufweisen. Nimvastid kann Wechselwirkungen mit Anticholinergika haben (Arzneimittel, die zur Linderung von Magenkrämpfen oder Spasmen, zur Behandlung der Parkinsonkrankheit oder zur Vorbeugung von Reisekrankheit verwendet werden).

Nimvastid sollte nicht gleichzeitig mit Metoclopramid (ein Arzneimittel zur Linderung oder Verhinderung von Übelkeit und Erbrechen) gegeben werden. Die gleichzeitige Einnahme beider Arzneimittel kann Probleme wie steife Gliedmaßen und zitternde Hände verursachen.

Wenn Sie sich während der Behandlung mit Nimvastid einer Operation unterziehen müssen, müssen Sie den Narkosearzt davon in Kenntnis setzen, da Nimvastid die Wirkung von einigen Muskelrelaxanzien während der Narkose verstärken kann.

Vorsicht bei Einnahme von Nimvastid zusammen mit Betablockern (Arzneimittel wie Atenolol zur Behandlung von Bluthochdruck, Angina und anderen Herzleiden). Die gleichzeitige Einnahme beider Arzneimittel kann Probleme wie Verlangsamung des Herzschlags (Bradykardie) verursachen, die zur Ohnmacht oder Bewusstlosigkeit führen kann.

Schwangerschaft, Stillzeit und Fortpflanzungsfähigkeit

Wenn Sie schwanger sind oder stillen, oder wenn Sie vermuten, schwanger zu sein oder beabsichtigen, schwanger zu werden, fragen Sie vor der Einnahme dieses Arzneimittels Ihren Arzt oder Apotheker um Rat.

Wenn Sie schwanger sind, müssen die Vorteile der Behandlung mit Nimvastid sorgfältig gegen die eventuellen Auswirkungen auf das ungeborene Kind abgewogen werden. Nimvastid sollte in der Schwangerschaft nicht angewendet werden, es sei denn, sie ist unbedingt notwendig.

Während der Behandlung mit Nimvastid dürfen Sie nicht stillen.

Verkehrstüchtigkeit und Fähigkeit zum Bedienen von Maschinen

Ihr Arzt sagt Ihnen, ob Ihre Erkrankung es zulässt, dass Sie am Straßenverkehr teilnehmen und Maschinen bedienen. Nimvastid kann Schwindel oder Schläfrigkeit hervorrufen, vor allem zu Beginn der Behandlung oder bei Dosissteigerung. Wenn Sie sich schwindlig oder schläfrig fühlen oder solche Auswirkungen spüren, sollten Sie sich nicht an das Steuer eines Fahrzeugs/Autos setzen, bedienen Sie keine Maschinen und tun Sie auch sonst nichts, wofür man konzentrierte Aufmerksamkeit braucht.

Nimvastid enthält Sorbitol (Ph.Eur.) (E420).

Bitte nehmen Sie Nimvastid erst nach Rücksprache mit Ihrem Arzt ein, wenn Ihnen bekannt ist, dass Sie unter einer Unverträglichkeit gegenüber bestimmten Zuckern leiden.

3. Wie ist Nimvastid einzunehmen?

Nehmen Sie dieses Arzneimittel immer genau nach Absprache mit Ihrem Arzt ein. Fragen Sie bei Ihrem Arzt, Apotheker oder dem medizinischen Fachpersonal nach, wenn Sie sich nicht sind.

So beginnt die Behandlung

Ihr Arzt sagt Ihnen, welche Dosis Nimvastid Sie einnehmen sollen.

- Normalerweise beginnt die Behandlung mit einer niedrigen Dosis.
- Danach wird Ihr Arzt die Dosis langsam steigern, abhängig davon, wie Sie auf die Behandlung reagieren.
- Die höchste Dosis, die eingenommen werden sollte, beträgt 6,0 mg zweimal täglich.

Ihr Arzt wird regelmäßig untersuchen, ob das Medikament bei Ihnen wirkt. Außerdem wird Ihr Arzt Ihr Gewicht überwachen, während Sie dieses Medikament einnehmen.

Sollten Sie die Einnahme von Nimvastid mehr als drei Tage lang unterbrochen haben, müssen Sie mit Ihrem Arzt sprechen, bevor Sie wieder Nimvastid einnehmen.

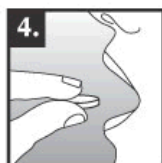
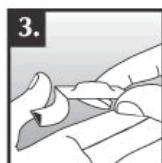
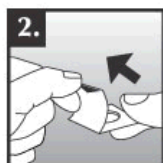
So nehmen Sie das Medikament ein

- Sagen Sie der Person, die sich um Sie kümmert, dass Sie Nimvastid einnehmen.
- Um einen Nutzen von dem Medikament zu haben, müssen Sie es jeden Tag einnehmen.
- Nimvastid soll zweimal täglich eingenommen werden, einmal mit dem Frühstück und einmal mit dem Abendessen. Ihr Mund sollte leer sein, bevor Sie die Tablette einnehmen.

Nimvastid Schmelztabletten sind zerbrechlich. Sie sollten nicht durch die Folie der Blisterpackung gedrückt werden, da dies zu Schäden an der Tablette führen kann. Die Tabletten nicht mit feuchten Händen anfassen, da die Tabletten sonst zerbrechen können.

Entnehmen Sie eine Tablette wie folgt aus der Packung:

1. Halten Sie den Blisterstreifen an den Rändern fest und trennen Sie eine Blisterzelle von dem Rest des Blisterstreifens ab, indem Sie die Blisterzelle durch behutsames Ziehen entlang der Perforation abtrennen.
2. Den Rand der Folie heraufziehen und die Folie vollständig abziehen.
3. Lassen Sie die Tablette auf Ihre Hand fallen.
4. Legen Sie die Tablette auf die Zunge, sobald Sie diese aus der Verpackung herausgenommen haben.



Nach ein paar Sekunden beginnt sie im Mund zu zerfallen und kann anschließend mit oder ohne

Wasser geschluckt werden. Der Mund sollte leer sein, bevor die Tablette auf die Zunge gelegt wird.

Wenn Sie eine größere Menge von Nimvastid eingenommen haben, als Sie sollten

Wenn Sie versehentlich mehr Nimvastid eingenommen haben, als Sie sollten, informieren Sie Ihren Arzt. Möglicherweise brauchen Sie ärztliche Betreuung. Bei manchen Patienten, die aus Versehen zu viel Nimvastid eingenommen haben, traten Übelkeit, Erbrechen, Durchfall, erhöhter Blutdruck und Halluzinationen auf. Außerdem können verlangsamer Herzschlag und Ohnmacht auftreten.

Wenn Sie die Einnahme von Nimvastid vergessen haben

Wenn Sie feststellen, dass Sie einmal vergessen haben, Nimvastid einzunehmen, warten Sie bis zum nächsten Einnahmezeitpunkt und führen Sie dann das von Ihrem Arzt für Sie vorgesehene Behandlungsschema fort. Nehmen Sie nicht die doppelte Menge ein, wenn Sie die vorherige Einnahme vergessen haben.

Wenn Sie weitere Fragen zur Anwendung dieses Arzneimittels haben, wenden Sie sich an Ihren Arzt oder Apotheker.

4. Welche Nebenwirkungen sind möglich?

Wie alle Arzneimittel kann auch dieses Arzneimittel Nebenwirkungen haben, die aber nicht bei jedem auftreten müssen.

Nebenwirkungen können dann auftreten, wenn Sie die Behandlung gerade begonnen oder die Dosis erhöht haben. In den meisten Fällen werden die Nebenwirkungen allmählich wieder verschwinden, wenn sich Ihr Körper an das Arzneimittel gewöhnt hat.

Sehr häufig (kann mehr als 1 von 10 Behandelten betreffen)

- Schwindel
- Appetitverlust
- Magenbeschwerden wie Übelkeit oder Erbrechen; Durchfall

Häufig (kann bis zu 1 von 10 Behandelten betreffen)

- Angst
- Schwitzen
- Kopfschmerzen
- Sodbrennen
- Gewichtsabnahme
- Bauchschmerzen
- Aufgeregtheit
- Müdigkeits- oder Schwächegefühl
- Allgemeines Unwohlsein
- Zittern, Verwirrtheit
- Verminderter Appetit
- Alpträume

Gelegentlich (kann bis zu 1 von 100 Behandelten betreffen)

- Depressionen
- Schlafstörungen
- Ohnmachtsanfälle oder Hinfallen
- Verschlechterung der Leberfunktion

Selten (kann bis zu 1 von 1.000 Behandelten betreffen)

- Brustschmerzen
- Hautausschlag, Juckreiz

- Krampfanfälle
- Magen- oder Darmgeschwüre

Sehr selten (kann bis zu 1 von 10.000 Behandelten betreffen)

- Bluthochdruck
- Harnwegsinfektionen
- Halluzinationen (Dinge sehen, die es nicht wirklich gibt)
- Störungen des Herzrhythmus (z. B. zu schneller oder zu langsamer Herzschlag)
- Blutungen im Darm; zu erkennen als Blut im Stuhl oder im Erbrochenen
- Entzündung der Bauchspeicheldrüse; typische Anzeichen sind starke Schmerzen im Oberbauch, oft in Verbindung mit Übelkeit oder Erbrechen
- Verschlechterung der Symptome einer Parkinson-Krankheit oder Auftreten Parkinson-ähnlicher Symptome; z. B. Muskelsteife oder Schwierigkeiten beim Ausführen von Bewegungen

Nicht bekannt (Häufigkeit auf Grundlage der verfügbaren Daten nicht abschätzbar)

- Heftiges Erbrechen, das zum Einreißen der Speiseröhre führen kann
- Dehydrierung (zu starker Flüssigkeitsverlust)
- Lebererkrankungen (gelbe Haut, Gelbfärbung des weißen Bereiches im Auge, anormales Dunklerwerden des Urins oder ungeklärte Übelkeit, Erbrechen, Müdigkeit und Appetitsverlust)
- Aggression, Ruhelosigkeit
- Ungleichmäßiger Herzschlag

Patienten mit Demenz und Parkinson-Krankheit

Bei dieser Patientengruppe kommen einige der Nebenwirkungen häufiger vor, einige weitere Nebenwirkungen treten hier zusätzlich auf:

Sehr häufig (kann mehr als 1 von 10 Behandelten betreffen)

- Zittern
- Ohnmachtsanfälle
- Hinfallen

Häufig (kann bis zu 1 von 10 Behandelten betreffen)

- Ängstlichkeit
- Ruhelosigkeit
- Verlangsamter und beschleunigter Herzschlag
- Schlafstörungen
- Vermehrter Speichelfluss und Dehydrierung
- Ungewöhnlich langsame oder unkontrollierte Bewegungen
- Verschlechterung der Symptome einer Parkinson-Krankheit oder Auftreten Parkinson-ähnlicher Symptome; z. B. Muskelsteife oder Schwierigkeiten beim Ausführen von Bewegungen und Muskelschwäche

Gelegentlich (kann bis zu 1 von 100 Behandelten betreffen)

- Unregelmäßiger Herzschlag und unkontrollierte Bewegungen

Weitere Nebenwirkungen, die bei rivastigmin transdermalen Pflastern beobachtet wurden und die möglicherweise auch bei den Schmelztabletten auftreten können:

Häufig (kann bis zu 1 von 10 Behandelten betreffen)

- Fieber
- Schwere Verwirrung
- Harninkontinenz (Blasenschwäche)

Gelegentlich (kann bis zu 1 von 100 Behandelten betreffen)

- Hyperaktivität (hohe Aktivität, Ruhelosigkeit)

Nicht bekannt (Häufigkeit auf Grundlage der verfügbaren Daten nicht abschätzbar)

- Allergische Reaktionen an der Stelle, auf der das Pflaster verwendet wurde, z. B. Blasen oder entzündete Haut

Wenn eine dieser Nebenwirkungen auftritt, wenden Sie sich an Ihren Arzt – möglicherweise brauchen Sie ärztliche Hilfe.

Meldung von Nebenwirkungen

Wenn Sie Nebenwirkungen bemerken, wenden Sie sich an Ihren Arzt, Apotheker oder das medizinische Fachpersonal. Dies gilt auch für Nebenwirkungen, die nicht in dieser Packungsbeilage angegeben sind. Sie können Nebenwirkungen auch direkt über [das in Anhang V aufgeführte nationale Meldesystem](#)* anzeigen. Indem Sie Nebenwirkungen melden, können Sie dazu beitragen, dass mehr Informationen über die Sicherheit dieses Arzneimittels zur Verfügung gestellt werden.

5. Wie ist Nimvastid aufzubewahren?

Bewahren Sie dieses Arzneimittel für Kinder unzugänglich auf.

Sie dürfen dieses Arzneimittel nach dem auf dem Umkarton nach {verwendbar bis:} angegebenen Verfalldatum nicht mehr verwenden. Das Verfalldatum bezieht sich auf den letzten Tag des angegebenen Monats.

Für dieses Arzneimittel sind keine besonderen Lagerungsbedingungen erforderlich.

Entsorgen Sie Arzneimittel nicht im Abwasser oder Haushaltsabfall. Fragen Sie Ihren Apotheker, wie das Arzneimittel zu entsorgen ist, wenn Sie es nicht mehr verwenden. Sie tragen damit zum Schutz der Umwelt bei.

6. Inhalt der Packung und weitere Informationen

Was Nimvastid enthält

- Der Wirkstoff ist: Rivastigmin[(R,R)-tartrat].
Jede Schmelztablette enthält 1,5 mg, 3 mg, 4,5 mg oder 6 mg Rivastigmin als Rivastigmin[(R,R)-tartrat].
- Die sonstigen Bestandteile sind: Mannitol (Ph.Eur.), mikrokristalline Cellulose, Hyprollose, hochdisperses Siliciumdioxid, Spearmint-Aroma (Pfefferminzöl, Maltodextrin aus Mais), Pfefferminz-Aroma (Maltodextrin, arabisches Gummi, Sorbitol (Ph.Eur.) (E 420), Ackerminzöl, Levomenthol), Crospovidon, Calciumtrimetasilicat und Magnesiumstearat (Ph.Eur.).

Wie Nimvastid aussieht und Inhalt der Packung

Die Schmelztabletten sind rund und weiß.

14 x 1 (nur für 1,5 mg), 28 x 1, 30 x 1, 56 x 1, 60 x 1 oder 112 x 1 Schmelztablette in perforierten Blistern zur Abgabe von Einzeldosen aus OPA/Al/PVC-Folie und PET/Al Abziehfolie sind verfügbar.

Es werden möglicherweise nicht alle Packungsgrößen in den Verkehr gebracht.

Pharmazeutischer Unternehmer und Hersteller

KRKA, d.d., Novo mesto, Šmarješka cesta 6, 8501 Novo mesto, Slowenien

Falls Sie weitere Informationen über das Arzneimittel wünschen, setzen Sie sich bitte mit dem örtlichen Vertreter des pharmazeutischen Unternehmers in Verbindung.

België/Belgique/Belgien

KRKA Belgium, SA.

Lietuva

UAB KRKA Lietuva

Tél/Tel: +32 (0) 487 50 73 62

България

KRKA България ЕООД
Тел.: + 359 (02) 962 34 50

Česká republika

KRKA ČR, s.r.o.
Tel: + 420 (0) 221 115 150

Danmark

KRKA Sverige AB
Tlf: + 46 (0)8 643 67 66 (SE)

Deutschland

TAD Pharma GmbH
Tel: + 49 (0) 4721 606-0

Eesti

KRKA, d.d., Novo mesto Eesti filiaal
Tel: + 372 (0) 6 671 658

Ελλάδα

QUALIA PHARMA S.A.
Τηλ: +30 210 6256177

España

KRKA Farmacéutica, S.L.
Tel: + 34 911 61 03 81

France

KRKA France Eurl
Tél: + 33 (0)1 57 40 82 25

Hrvatska

KRKA - FARMA d.o.o.
Tel: + 385 1 6312 100

Ireland

KRKA Pharma Dublin, Ltd.
Tel: + 353 1 293 91 80

Ísland

KRKA Sverige AB
Sími: + 46 (0)8 643 67 66 (SE)

Italia

KRKA Farmaceutici Milano S.r.l.
Tel: + 39 02 3300 8841

Κύπρος

Kipa Pharmacal Ltd.
Τηλ: + 357 24 651 882

Latvija

KRKA Latvija SIA
Tel: + 371 6 733 86 10

Tel: + 370 5 236 27 40

Luxembourg/Luxemburg

KRKA Belgium, SA.
Tél/Tel: +32 (0) 487 50 73 62 (BE)

Magyarország

KRKA Magyarország Kereskedelmi Kft.
Tel.: + 361 (0) 355 8490

Malta

E.J. Busuttil Ltd.
Tel: +356 21 445 885

Nederland

KRKA Belgium, SA.
Tel: +32 (0) 487 50 73 62 (BE)

Norge

KRKA Sverige AB
Tlf: + 46 (0)8 643 67 66 (SE)

Österreich

KRKA Pharma GmbH, Wien
Tel: + 43 (0)1 66 24 300

Polska

KRKA-POLSKA Sp. z o.o.
Tel.: + 48 (0)22 573 7500

Portugal

KRKA Farmacéutica, Sociedade Unipessoal Lda.
Tel: + 351 (0)21 46 43 650

România

KRKA Romania S.R.L., Bucharest
Tel: + 4 021 310 66 05

Slovenija

KRKA, d.d., Novo mesto
Tel: + 386 (0) 1 47 51 100

Slovenská republika

KRKA Slovensko, s.r.o.,
Tel: + 421 (0) 2 571 04 501

Suomi/Finland

KRKA Finland Oy
Puh/Tel: +358 20 754 5330

Sverige

KRKA Sverige AB
Tel: + 46 (0)8 643 67 66 (SE)

United Kingdom

Consilient Health (UK) Ltd.
Tel: + 44 (0) 203 751 1888

Diese Packungsbeilage wurde zuletzt überarbeitet im {MM.JJJJ}.

Ausführliche Informationen zu diesem Arzneimittel sind auf den Internetseiten der Europäischen Arzneimittel-Agentur <http://www.emea.europa.eu> verfügbar.