

## Gebrauchsinformation: Information für Patienten

**Rivastigmin Genericon 4,6 mg/24 Stunden transdermales Pflaster**  
**Rivastigmin Genericon 9,5 mg/24 Stunden transdermales Pflaster**  
**Rivastigmin Genericon 13,3 mg/24 Stunden transdermales Pflaster**

Wirkstoff: Rivastigmin

**Lesen Sie die gesamte Packungsbeilage sorgfältig durch, bevor Sie mit der Anwendung dieses Arzneimittels beginnen, denn sie enthält wichtige Informationen.**

- Heben Sie die Packungsbeilage auf. Vielleicht möchten Sie diese später nochmals lesen.
- Wenn Sie weitere Fragen haben, wenden Sie sich an Ihren Arzt, Apotheker oder das medizinische Fachpersonal.
- Dieses Arzneimittel wurde Ihnen persönlich verschrieben. Geben Sie es nicht an Dritte weiter. Es kann anderen Menschen schaden, auch wenn diese die gleichen Beschwerden haben wie Sie.
- Wenn Sie Nebenwirkungen bemerken, wenden Sie sich an Ihren Arzt, Apotheker oder das medizinische Fachpersonal. Dies gilt auch für Nebenwirkungen, die nicht in dieser Packungsbeilage angegeben sind. [Siehe Abschnitt 4.](#)

### Was in dieser Packungsbeilage steht

1. Was ist Rivastigmin Genericon und wofür wird es angewendet?
2. Was sollten Sie vor der Anwendung von Rivastigmin Genericon beachten?
3. Wie ist Rivastigmin Genericon anzuwenden?
4. Welche Nebenwirkungen sind möglich?
5. Wie ist Rivastigmin Genericon aufzubewahren?
6. Inhalt der Packung und weitere Informationen

#### 1. Was ist Rivastigmin Genericon und wofür wird es angewendet?

Der Wirkstoff in Rivastigmin Genericon ist Rivastigmin.

Rivastigmin gehört zu einer Gruppe von Wirkstoffen, die Cholinesterasehemmer genannt werden. Bei Patienten mit Alzheimer-Krankheit sterben bestimmte Nervenzellen im Gehirn ab, was zu einem niedrigen Spiegel des Neurotransmitters Acetylcholin (eine Substanz, die die Kommunikation der Nervenzellen miteinander ermöglicht) führt. Rivastigmin wirkt durch Blockade der Enzyme, die Acetylcholin abbauen: Acetylcholinesterase und Butyrylcholinesterase. Durch Blockade dieser Enzyme bewirkt Rivastigmin Genericon einen Anstieg von Acetylcholin im Gehirn und hilft, die Symptome der Alzheimer-Demenz zu verringern.

Rivastigmin Genericon wird zur Behandlung von erwachsenen Patienten mit leichter bis mittelgradiger Alzheimer-Demenz angewendet, einer fortschreitenden Erkrankung des Gehirns, die schrittweise Gedächtnis, intellektuelle Fähigkeiten und Verhalten beeinflusst.

#### 2. Was sollten Sie vor der Anwendung von Rivastigmin Genericon beachten?

**Rivastigmin Genericon darf nicht angewendet werden,**

- wenn Sie allergisch gegen Rivastigmin oder einen der in [Abschnitt 6](#) genannten sonstigen Bestandteile dieses Arzneimittels sind.
- wenn Sie schon einmal allergisch auf ein ähnliches Arzneimittel reagiert haben (Carbamat-Derivate).
- wenn Sie Hautreaktionen haben, die sich über die Pflastergröße hinaus ausdehnen, wenn eine intensive lokale Reaktion auftritt (wie Blasenbildung, zunehmende Hautentzündung, Schwellung) und wenn sich der Zustand nicht innerhalb von 48 Stunden nach Entfernung des transdermalen Pflasters verbessert.

Wenn dies auf Sie zutrifft, informieren Sie Ihren Arzt und wenden Sie kein Rivastigmin Genericon transdermales Pflaster an.

### **Warnhinweise und Vorsichtsmaßnahmen**

Bitte sprechen Sie mit Ihrem Arzt, bevor Sie Rivastigmin Genericon anwenden:

- wenn Sie einen unregelmäßigen oder langsamen Herzschlag (Herzrhythmusstörungen) haben oder schon einmal hatten.
- wenn Sie ein aktives Magengeschwür haben oder schon einmal hatten.
- wenn Sie Schwierigkeiten beim Wasserlassen haben oder schon einmal hatten.
- wenn Sie Krampfanfälle haben oder schon einmal hatten.
- wenn Sie Asthma oder eine schwere Atemwegserkrankung haben oder schon einmal hatten.
- wenn Sie krankhaft zittern.
- wenn Sie ein sehr niedriges Körpergewicht haben.
- wenn Sie Probleme mit Ihrem Verdauungstrakt haben wie Übelkeit, Erbrechen und Durchfall. Sie können zu viel Flüssigkeit verlieren, wenn Erbrechen und Durchfall zu lange anhalten.
- wenn Sie eine eingeschränkte Leberfunktion haben.

Wenn einer dieser Punkte auf Sie zutrifft, muss Ihr Arzt Sie eventuell besonders sorgfältig überwachen, solange Sie dieses Arzneimittel anwenden.

Wenn Sie die Anwendung von Rivastigmin Genericon mehr als drei Tage lang unterbrochen haben, müssen Sie mit Ihrem Arzt sprechen, bevor Sie wieder damit anfangen.

### **Kinder und Jugendliche**

Es gibt im Anwendungsgebiet Alzheimer-Krankheit keinen relevanten Nutzen von Rivastigmin Genericon bei Kindern und Jugendlichen.

### **Anwendung von Rivastigmin Genericon zusammen mit anderen Arzneimitteln**

Informieren Sie Ihren Arzt oder Apotheker, wenn Sie andere Arzneimittel einnehmen, kürzlich andere Arzneimittel eingenommen haben oder beabsichtigen, andere Arzneimittel einzunehmen.

Rivastigmin Genericon kann Wechselwirkungen mit Anticholinergika haben. Einige dieser Arzneimittel werden zur Linderung von Magenkrämpfen oder Krampfanfällen (z.B. Dicyclomin), zur Behandlung der Parkinson-Krankheit (z.B. Amantadin) oder zur Vorbeugung der Reisekrankheit (z.B. Diphenhydramin, Scopolamin oder Meclizin) verwendet.

Rivastigmin Genericon sollte nicht gleichzeitig mit Metoclopramid (ein Arzneimittel zur Linderung oder Verhinderung von Übelkeit und Erbrechen) gegeben werden. Die gleichzeitige Gabe beider Arzneimittel kann Probleme wie steife Gliedmaßen und zitternde Hände verursachen.

Wenn Sie sich einer Operation unterziehen müssen, während Sie Rivastigmin Genericon transdermale Pflaster anwenden, informieren Sie diesbezüglich Ihren Arzt, da die Pflaster die Wirkung bestimmter muskelentspannender Arzneimittel während der Narkose verstärken können.

Vorsicht bei Anwendung von Rivastigmin Genericon zusammen mit Betablockern (Arzneimittel wie Atenolol zur Behandlung von Bluthochdruck, Angina und anderen Herzleiden). Die gleichzeitige Anwendung beider Arzneimittel kann Probleme wie Verlangsamung des Herzschlags (Bradykardie) verursachen, die zur Ohnmacht oder Bewusstlosigkeit führen kann.

### **Schwangerschaft und Stillzeit**

Wenn Sie schwanger sind oder stillen, oder wenn Sie vermuten, schwanger zu sein, oder beabsichtigen, schwanger zu werden, fragen Sie vor der Anwendung dieses Arzneimittels Ihren Arzt oder Apotheker um Rat.

Wenn Sie schwanger sind, müssen die Vorteile der Behandlung mit Rivastigmin Genericon transdermalen Pflastern sorgfältig gegen die eventuellen Auswirkungen auf das ungeborene Kind

abgewogen werden. Rivastigmin Genericon transdermales Pflaster darf in der Schwangerschaft nicht angewendet werden, es sei denn, es ist unbedingt notwendig.

Während der Behandlung mit Rivastigmin Genericon transdermalen Pflastern dürfen Sie nicht stillen.

### **Verkehrstüchtigkeit und Fähigkeit zum Bedienen von Maschinen**



**Achtung:** Dieses Arzneimittel kann die Reaktionsfähigkeit und Verkehrstüchtigkeit beeinträchtigen.

Ihr Arzt sagt Ihnen, ob Ihre Erkrankung es zulässt, dass Sie am Straßenverkehr teilnehmen und Maschinen bedienen. Rivastigmin Genericon transdermale Pflaster können Ohnmachtsanfälle und schwere Verwirrtheit verursachen. Falls Sie sich schwach oder verwirrt fühlen, lenken Sie kein Fahrzeug, bedienen Sie keine Maschinen und tun Sie auch sonst nichts, wofür man Aufmerksamkeit braucht.

### **3. Wie ist Rivastigmin Genericon anzuwenden?**

Wenden Sie Rivastigmin Genericon transdermale Pflaster immer genau nach Absprache mit Ihrem Arzt an. Fragen Sie bei Ihrem Arzt, Apotheker oder dem medizinischen Fachpersonal nach, wenn Sie sich nicht sicher sind.

#### **WICHTIG:**

- **Nehmen Sie das Pflaster vom Vortag ab, bevor Sie EIN neues Pflaster aufkleben.**
- **Nur ein Pflaster pro Tag anwenden.**
- **Schneiden Sie das Pflaster nicht in Stücke.**
- **Das Pflaster an der entsprechenden Stelle für mindestens 30 Sekunden mit der Handfläche anpressen.**

#### **Wie ist die Behandlung zu beginnen?**

Ihr Arzt sagt Ihnen, welches Rivastigmin Genericon Pflaster am besten für Sie geeignet ist.

- Normalerweise beginnt die Behandlung mit Rivastigmin Genericon 4,6 mg/24 Stunden.
- Die empfohlene übliche Tagesdosis ist Rivastigmin Genericon 9,5 mg/24 Stunden. Wenn die Dosis gut vertragen wird, kann der behandelnde Arzt eine Erhöhung der Dosis auf 13,3 mg/24 Stunden in Betracht ziehen.
- Tragen Sie immer nur ein Rivastigmin Genericon Pflaster zur gleichen Zeit und ersetzen Sie das Pflaster nach 24 Stunden durch ein neues.

Im Laufe der Behandlung kann Ihr Arzt die Dosis Ihrem eigenen Bedarf entsprechend anpassen.

Sollten Sie die Anwendung der Pflaster mehr als drei Tage lang unterbrochen haben, müssen Sie mit Ihrem Arzt sprechen, bevor Sie das nächste Pflaster aufkleben. Die Behandlung mit transdermalem Pflaster kann mit der gleichen Dosis fortgesetzt werden, wenn die Behandlung nicht länger als drei Tage unterbrochen wurde. Ansonsten wird Ihr Arzt die Behandlung wieder mit Rivastigmin Genericon 4,6 mg/24 Stunden beginnen.

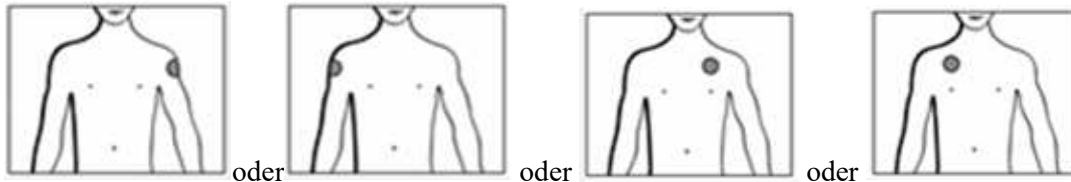
#### **Wo ist Ihr Rivastigmin Genericon transdermales Pflaster anzuwenden?**

- Bevor Sie ein Pflaster aufkleben, achten Sie darauf, dass Ihre Haut sauber, trocken und unbehaart sowie frei von Puder, Öl, Feuchtigkeitscreme oder Lotion ist, die das Pflaster daran hindern können, richtig zu kleben, und dass die Haut keine Verletzung, keinen Ausschlag und/oder Reizungen aufweist.
- **Entfernen Sie das vorhandene Pflaster sorgfältig, bevor Sie ein neues aufkleben.** Mehrere Pflaster an Ihrem Körper könnten eine überhöhte Menge dieses Arzneimittels freisetzen, was möglicherweise gefährlich sein könnte.
- Kleben Sie täglich **EIN** Pflaster auf **NUR EINEN** der in der folgenden Abbildung gezeigten möglichen Bereiche:
- linker Oberarm **oder** rechter Oberarm

- linker oberer Brustkorb **oder** rechter oberer Brustkorb (jedoch **nicht direkt auf die Brust**)
- linker oberer Rückenbereich **oder** rechter oberer Rückenbereich
- linker unterer Rückenbereich **oder** rechter unterer Rückenbereich

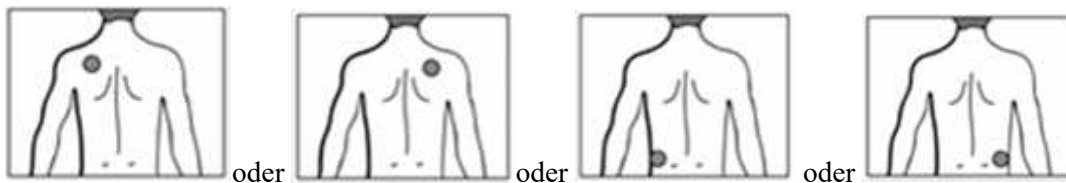
**Entfernen Sie alle 24 Stunden das vorhandene Pflaster, bevor Sie EIN neues Pflaster auf NUR EINEN der folgenden möglichen Bereiche kleben.**

Vorne



**ODER**

Hinten



Beim Wechsel des Pflasters müssen Sie das Pflaster vom Vortag entfernen, bevor Sie ein neues Pflaster, jedes Mal in einen anderen Bereich als an den Tagen davor, aufkleben (zum Beispiel an einem Tag an der rechten Seite des Körpers, am nächsten Tag an der linken Seite, an einem Tag im oberen Rückenbereich, am nächsten Tag unten, und so weiter). Sie dürfen innerhalb von 14 Tagen nicht zweimal an der selben Körperstelle ein Pflaster aufkleben.

### **Wie ist Ihr Rivastigmin Genericon transdermales Pflaster anzuwenden?**

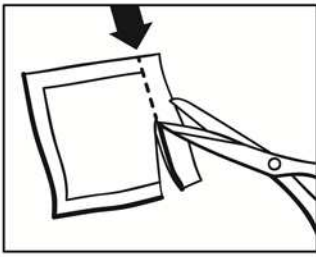
Rivastigmin Genericon Pflaster sind dünne, undurchsichtige, selbstklebende Kunststoffpflaster. Jedes Pflaster ist bis zum Gebrauch geschützt in einem kleinen versiegelten Beutel verpackt. Erst unmittelbar bevor Sie ein neues Pflaster aufkleben wollen, öffnen Sie den Beutel und nehmen das Pflaster heraus.

Entfernen Sie sorgfältig das vorhandene Pflaster, bevor Sie ein neues aufkleben.

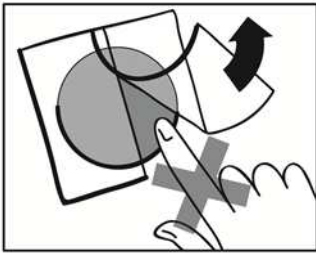


Patienten, die mit der Behandlung zum ersten Mal beginnen oder die Behandlung nach einer Behandlungsunterbrechung wieder aufnehmen, bitte bei der zweiten Abbildung beginnen.

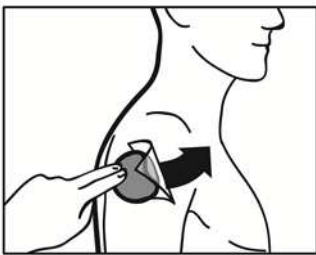
- Jedes Pflaster ist einzeln in einem versiegelten Schutzbeutel verpackt. Öffnen Sie den Beutel erst, wenn Sie gleich danach das Pflaster aufkleben wollen. Schneiden Sie den Beutel an der gestrichelten Linie mit einer Schere auf und entnehmen Sie das Pflaster dem Beutel.



- Die selbstklebende Seite des Pflasters ist mit einer Schutzfolie überzogen. Ziehen Sie eine Hälfte der Schutzfolie ab und achten Sie darauf, die Klebeflächen nicht mit den Fingern zu berühren.



- Legen Sie das Pflaster mit der selbstklebenden Seite auf den oberen oder unteren Rückenbereich, den Oberarm oder den Brustkorb und ziehen Sie dann die zweite Hälfte der Schutzfolie ab.



- Drücken Sie dann das Pflaster mit der Handfläche mindestens 30 Sekunden fest, sodass alle Kanten ordentlich haften.



Als Gedächtnisstütze können Sie beispielsweise den Wochentag mit einem feinen Kugelschreiber auf das Pflaster schreiben.

Tragen Sie das Pflaster ohne Unterbrechung, bis es Zeit ist, es durch ein neues zu ersetzen. Es kann sinnvoll sein, für neue Pflaster immer wieder verschiedene Stellen auszuprobieren, um herauszufinden, welche für Sie am angenehmsten sind und wo die Kleidung am wenigsten auf dem Pflaster reibt.

**Wie ist Ihr Rivastigmin Genericon transdermales Pflaster abzunehmen?**

Ziehen Sie das Pflaster behutsam an einer Ecke ab, bis es langsam von der Haut gelöst ist. Falls Klebstoffrückstände auf Ihrer Haut bleiben, befeuchten Sie behutsam diesen Bereich mit warmem

Wasser und milder Seife oder verwenden Sie Babyöl, um diese zu entfernen. Alkohol oder andere Lösungsmittel (Nagellackentferner oder andere Lösungsmittel) sollten nicht angewendet werden.

Waschen Sie Ihre Hände nach dem Entfernen des Pflasters mit Seife und Wasser. Im Fall eines Kontakts mit den Augen, oder wenn die Augen nach der Handhabung des Pflasters rot werden, spülen Sie diese unverzüglich mit viel Wasser und holen Sie ärztlichen Rat ein, falls die Beschwerden nicht zurückgehen.

**Können Sie mit Ihrem Rivastigmin Genericon transdermalen Pflaster auch baden, schwimmen oder in die Sonne gehen?**

- Baden, Schwimmen oder Duschen schaden dem Pflaster normalerweise nicht. Achten Sie jedoch darauf, dass das Pflaster sich nicht lockert oder löst.
- Setzen Sie das Pflaster nicht über längere Zeit äußeren Wärmequellen aus (z.B. übermäßige Sonnenstrahlung, Sauna, Solarium).

**Was ist zu tun, wenn ein Pflaster sich löst?**

Wenn ein Pflaster sich löst, kleben Sie für den Rest des Tages ein frisches Pflaster auf und wechseln Sie am nächsten Tag das Pflaster wie gewohnt zur gleichen Zeit.

**Wann und wie lange wird Ihr Rivastigmin Genericon transdermales Pflaster getragen?**

- Damit das Arzneimittel bestmöglich wirkt, müssen Sie jeden Tag ein frisches Pflaster aufkleben, vorzugsweise zur gleichen Tageszeit.
- Tragen Sie immer nur ein Rivastigmin Genericon Pflaster zur gleichen Zeit und ersetzen Sie das Pflaster nach 24 Stunden durch ein neues.

**Wenn Sie eine größere Menge von Rivastigmin Genericon angewendet haben, als Sie sollten**

Wenn Sie versehentlich mehrere Pflaster gleichzeitig aufgeklebt haben, nehmen Sie sie alle ab und informieren Sie Ihren Arzt, dass Sie versehentlich mehrere Pflaster aufgeklebt haben. Möglicherweise benötigen Sie ärztliche Hilfe. Bei manchen Menschen, die versehentlich zu viele Rivastigmin Pflaster auf einmal angewendet haben, sind Übelkeit, Erbrechen, Durchfall, erhöhter Blutdruck und Halluzinationen aufgetreten. Auch eine Verlangsamung des Herzschlags und Ohnmachtsanfälle können auftreten.

**Wenn Sie die Anwendung von Rivastigmin Genericon vergessen haben**

Wenn Ihnen auffällt, dass Sie vergessen haben, ein Pflaster aufzukleben, holen Sie es sofort nach. Das nächste Pflaster kleben Sie dann am nächsten Tag zur gewohnten Zeit auf. Tragen Sie niemals zwei Pflaster auf einmal, um das vergessene Pflaster auszugleichen.

**Wenn Sie die Anwendung von Rivastigmin Genericon abbrechen**

Wenn Sie aufhören, die Pflaster anzuwenden, informieren Sie Ihren Arzt oder Apotheker.

Wenn Sie weitere Fragen zur Anwendung dieses Arzneimittels haben, wenden Sie sich an Ihren Arzt oder Apotheker.

#### **4. Welche Nebenwirkungen sind möglich?**

Wie alle Arzneimittel kann auch dieses Arzneimittel Nebenwirkungen haben, die aber nicht bei jedem auftreten müssen.

Nebenwirkungen können am ehesten dann auftreten, wenn Sie die Behandlung gerade begonnen oder die Dosis erhöht haben. In den meisten Fällen werden die Nebenwirkungen allmählich wieder verschwinden, wenn sich Ihr Körper an das Arzneimittel gewöhnt hat.

**Nehmen Sie sofort Ihr Pflaster ab und informieren Sie Ihren Arzt, wenn Sie bei sich eines der folgenden Anzeichen bemerken, die schwere Ausmaße annehmen können:**

**Häufig** (kann bis zu 1 von 10 Behandelten betreffen)

- Appetitlosigkeit
- Schwindel
- Aufgeregtheit oder Schläfrigkeit
- Blasenschwäche (Harninkontinenz)

**Gelegentlich** (kann bis zu 1 von 100 Behandelten betreffen)

- Probleme mit dem Herzschlag, z.B. zu langsamer Herzschlag
- Sehen von Dingen, die nicht da sind (Halluzinationen)
- Magengeschwür
- zu starker Flüssigkeitsverlust (Dehydrierung)
- Hyperaktivität (hohe Aktivität, Ruhelosigkeit)
- Aggression

**Selten** (kann bis zu 1 von 1.000 Behandelten betreffen)

- Stürze

**Sehr selten** (kann bis zu 1 von 10.000 Behandelten betreffen)

- Steife Arme oder Beine
- Zitternde Hände

**Nicht bekannt** (Häufigkeit auf Grundlage der verfügbaren Daten nicht abschätzbar)

- Allergische Reaktionen an der Stelle, auf der das Pflaster angewendet wurde, z.B. Blasen oder entzündete Haut
- Verschlechterung der Anzeichen einer Parkinson-Krankheit; z.B. Zittern, Steifheit, schlurfender Gang
- Entzündung der Bauchspeicheldrüse; Anzeichen sind starke Schmerzen im Oberbauch, oft in Verbindung mit Übelkeit oder Erbrechen
- Schneller oder unregelmäßiger Herzschlag
- Bluthochdruck
- Krampfanfälle
- Lebererkrankungen (gelbe Haut, Gelbfärbung des weißen Bereiches in den Augen, anormales Dunklerwerden des Urins oder ungeklärte Übelkeit, Erbrechen, Müdigkeit und Appetitsverlust)
- Veränderte Werte bei Tests, die die Leberfunktion anzeigen
- Gefühl der Unruhe
- Alpträume

Wenn eine dieser Nebenwirkungen bei Ihnen auftritt, nehmen Sie Ihr Pflaster sofort ab und informieren Sie Ihren Arzt.

Weitere Nebenwirkungen, die bei Rivastigmin-haltigen Hartkapseln oder Rivastigmin-haltiger Lösung zum Einnehmen beobachtet wurden und die möglicherweise auch bei den transdermalen Pflastern auftreten können:

**Häufig** (kann bis zu 1 von 10 Behandelten betreffen)

- Vermehrter Speichelfluss
- Appetitverlust
- Gefühl der Unruhe
- Allgemeines Unwohlsein
- Zittern oder Verwirrtheit
- Vermehrtes Schwitzen

**Gelegentlich** (kann bis zu 1 von 100 Behandelten betreffen)

- Unregelmäßiger Herzschlag (z.B. zu schneller Herzschlag)
- Schlafstörungen

- Stürze

**Selten** (kann bis zu 1 von 1.000 Behandelten betreffen)

- Krampfanfälle
- Darmgeschwür
- Schmerzen im Brustbereich (können durch Herzmuskelkrämpfe verursacht werden)

**Sehr selten** (kann bis zu 1 von 10.000 Behandelten betreffen)

- Hoher Blutdruck
- Entzündung der Bauchspeicheldrüse; typische Anzeichen sind starke Schmerzen im Oberbauch, oft in Verbindung mit Übelkeit oder Erbrechen
- Blutungen im Darm; zu erkennen als Blut im Stuhl oder im Erbrochenen
- Sehen von Dingen, die nicht da sind (Halluzinationen)
- In einigen Fällen kam es bei heftigem Erbrechen zum Einreißen der Speiseröhre

### **Meldung von Nebenwirkungen**

Wenn Sie Nebenwirkungen bemerken, wenden Sie sich an Ihren Arzt, Apotheker oder das medizinische Fachpersonal. Dies gilt auch für Nebenwirkungen, die nicht in dieser Packungsbeilage angegeben sind.

Sie können Nebenwirkungen auch direkt über das nationale Meldesystem anzeigen:

Bundesamt für Sicherheit im Gesundheitswesen

Traisengasse 5

1200 WIEN

ÖSTERREICH

Fax: + 43 (0) 50 555 36207

Website: <http://www.basg.gv.at/>

Indem Sie Nebenwirkungen melden, können Sie dazu beitragen, dass mehr Informationen über die Sicherheit dieses Arzneimittels zur Verfügung gestellt werden.

## **5. Wie ist Rivastigmin Genericon aufzubewahren?**

Bewahren Sie dieses Arzneimittel für Kinder unzugänglich auf.

Sie dürfen dieses Arzneimittel nach dem auf dem Umkarton und dem Beutel nach „Verw. bis:“ angegebenen Verfalldatum nicht mehr verwenden. Das Verfalldatum bezieht sich auf den letzten Tag des angegebenen Monats.

In der Originalverpackung aufbewahren, um den Inhalt vor Licht zu schützen.

Für dieses Arzneimittel sind bezüglich der Temperatur keine besonderen Lagerungsbedingungen erforderlich.

Bewahren Sie das transdermale Pflaster bis zur Anwendung im Beutel auf.

Verwenden Sie niemals ein Pflaster, das beschädigt aussieht oder Zeichen einer unsachgemäßen Behandlung zeigt.

Entsorgen Sie Arzneimittel nicht im Abwasser.

Nachdem Sie ein Pflaster abgenommen haben, falten Sie es in der Mitte zusammen, sodass die klebende Seite innen liegt, und drücken Sie die Klebeflächen zusammen. Stecken Sie das gebrauchte Pflaster wieder in seinen Beutel und entsorgen Sie es so, dass es nicht in die Hände von Kindern gelangen kann. Berühren Sie nicht Ihre Augen und waschen Sie sich mit Wasser und Seife die Hände, nachdem Sie das Pflaster abgenommen haben. Wenn der Hausmüll in Ihrer Gemeinde verbrannt wird,



können Sie das Pflaster in den Restmüll geben. Andernfalls geben Sie die gebrauchten Pflaster in der Apotheke ab, möglichst wieder in der Originalverpackung. Sie tragen damit zum Schutz der Umwelt bei.

## 6. Inhalt der Packung und weitere Informationen

### Was Rivastigmin Genericon enthält

Der Wirkstoff ist: Rivastigmin.

Jedes Pflaster setzt in 24 Stunden 4,6 mg Rivastigmin frei, hat eine Größe von 5 cm<sup>2</sup> und enthält 9 mg Rivastigmin.

Jedes Pflaster setzt in 24 Stunden 9,5 mg Rivastigmin frei, hat eine Größe von 10 cm<sup>2</sup> und enthält 18 mg Rivastigmin.

Jedes Pflaster setzt in 24 Stunden 13,3 mg Rivastigmin frei, hat eine Größe von 15 cm<sup>2</sup> und enthält 27 mg Rivastigmin.

Die sonstigen Bestandteile sind:

Trägerschicht: Polyesterfilm  
Fluoropolymer-beschichteter Polyesterfilm  
Wirkstoffmatrix: Acrylklebstoff, Acrylatcopolymer Poly(butylmethacrylat-co-methylmethacrylat) (80:20)  
Klebmatrix: Silikonklebstoff  
Drucktinte: schwarze Drucktinte

### Wie Rivastigmin Genericon aussieht und Inhalt der Packung

Jedes transdermale Pflaster ist ein dünnes Pflaster und besteht aus drei Schichten. Die äußere Schicht ist durchsichtig und trägt die folgende Aufschrift in schwarzer Drucktinte:

„Rivastigmin 4,6mg/24h“

Jedes transdermale Pflaster ist ein dünnes Pflaster und besteht aus drei Schichten. Die äußere Schicht ist durchsichtig und trägt die folgende Aufschrift in schwarzer Drucktinte:

„Rivastigmin 9,5mg/24h“

Jedes transdermale Pflaster ist ein dünnes Pflaster und besteht aus drei Schichten. Die äußere Schicht ist durchsichtig und trägt die folgende Aufschrift in schwarzer Drucktinte:

„Rivastigmin 13,3mg/24h“

Jedes transdermale Pflaster ist einzeln in kindersicheren und hitze-versiegelten Beuteln verpackt. Die Pflaster sind in Packungen mit 7, 10, 30, 60 oder 90 Beuteln und in Bündelpackungen mit 60 (2x30) oder 90 Beuteln (3x30) erhältlich.

Es werden möglicherweise nicht alle Packungsgrößen in den Verkehr gebracht.

### Pharmazeutischer Unternehmer

Genericon Pharma Gesellschaft m.b.H.  
A-8054 Graz  
E-Mail: [genericon@genericon.at](mailto:genericon@genericon.at)

### Hersteller

Genericon Pharma Gesellschaft m.b.H., 8054 Graz, Österreich  
Eurofins PHAST GmbH, 66424 Homburg, Deutschland  
ACC GmbH Analytical Clinical Concepts, 63849 Leidersbach, Deutschland

### Z.Nr.:

Rivastigmin Genericon 4,6 mg/24 Stunden transdermales Pflaster: 1-31890

Rivastigmin Genericon 9,5 mg/24 Stunden transdermales Pflaster: 1-31891

Rivastigmin Genericon 13,3 mg/24 Stunden transdermales Pflaster: 136174

**Diese Packungsbeilage wurde zuletzt überarbeitet im Mai 2019.**