

## **Gebrauchsinformation: Information für Anwender**

### **Tadalafil ratiopharm 20 mg Filmtabletten**

Wirkstoff: Tadalafil

**Lesen Sie die gesamte Packungsbeilage sorgfältig durch, bevor Sie mit der Einnahme dieses Arzneimittels beginnen, denn sie enthält wichtige Informationen.**

- Heben Sie die Packungsbeilage auf. Vielleicht möchten Sie diese später nochmals lesen.
- Wenn Sie weitere Fragen haben, wenden Sie sich an Ihren Arzt oder Apotheker.
- Dieses Arzneimittel wurde Ihnen persönlich verschrieben. Geben Sie es nicht an Dritte weiter. Es kann anderen Menschen schaden, auch wenn diese die gleichen Beschwerden haben wie Sie.
- Wenn Sie Nebenwirkungen bemerken, wenden Sie sich an Ihren Arzt oder Apotheker. Dies gilt auch für Nebenwirkungen, die nicht in dieser Packungsbeilage angegeben sind. Siehe Abschnitt 4.

#### **Was in dieser Packungsbeilage steht**

1. Was ist Tadalafil ratiopharm und wofür wird es angewendet?
2. Was sollten Sie vor der Einnahme von Tadalafil ratiopharm beachten?
3. Wie ist Tadalafil ratiopharm einzunehmen?
4. Welche Nebenwirkungen sind möglich?
5. Wie ist Tadalafil ratiopharm aufzubewahren?
6. Inhalt der Packung und weitere Informationen

#### **1. Was ist Tadalafil ratiopharm und wofür wird es angewendet?**

Tadalafil ratiopharm wird zur Behandlung von erwachsenen Männern mit erektiler Dysfunktion angewendet. Dies ist dann der Fall, wenn ein Mann für eine sexuelle Aktivität keinen harten, erigierten Penis bekommen oder aufrechterhalten kann. Tadalafil ratiopharm zeigte eine deutliche Verbesserung, einen harten, erigierten Penis für eine sexuelle Aktivität zu bekommen.

Tadalafil ratiopharm enthält den Wirkstoff Tadalafil, der zu einer Gruppe von Arzneimitteln, die „Phosphodiesterase-5-Inhibitoren“ genannt werden, gehört.

Nach einer sexuellen Stimulierung hilft Tadalafil ratiopharm, die Blutgefäße in Ihrem Penis zu entspannen, wodurch ein Blutstrom in Ihren Penis ermöglicht wird.

Das Ergebnis ist eine verbesserte erektile Funktion. Tadalafil ratiopharm wird Ihnen nicht helfen, wenn Sie nicht unter einer erektilen Dysfunktion leiden.

**Es ist wichtig zu beachten, dass Tadalafil ratiopharm ohne eine sexuelle Stimulation nicht wirkt.**

Ein partnerschaftliches Vorspiel kann notwendig sein, so wie wenn Sie kein Arzneimittel gegen erektile Dysfunktion einnehmen würden (siehe Abschnitt 3).

#### **2. Was sollten Sie vor der Einnahme von Tadalafil ratiopharm beachten?**

**Tadalafil ratiopharm darf nicht eingenommen werden, wenn Sie:**

- allergisch gegen Tadalafil oder einen der in Abschnitt 6. genannten sonstigen Bestandteile dieses Arzneimittels sind.
- in jeglicher Form organische Nitrate oder Stickstoffoxid-Donatoren wie Amylnitrit einnehmen. Dies ist eine Gruppe von Arzneimitteln („Nitrate“), die zur Behandlung von Angina pectoris (bestimmte Art von „Herzschmerzen“) eingesetzt werden. Es wurde gezeigt, dass Tadalafil ratiopharm die Wirkung dieser Arzneimittel verstärkt. Wenn Sie irgendeine Form von Nitraten einnehmen, oder sich unsicher sind, sprechen Sie mit Ihrem Arzt (siehe Abschnitt „Einnahme von Tadalafil ratiopharm zusammen mit anderen Arzneimitteln“).

- unter einer schweren Herzerkrankung leiden oder in den letzten 90 Tagen einen Herzinfarkt hatten.
- in den letzten 6 Monaten einen Schlaganfall hatten.
- unter niedrigem oder unkontrolliert hohem Blutdruck leiden.
- jemals einen Sehverlust aufgrund einer nicht arteriitischen anterioren ischämischen Optikusneuropathie (NAION) hatten, diese Erkrankung wird als "Schlaganfall des Auges" beschrieben.
- wenn Sie Riociguat einnehmen. Dieses Arzneimittel wird verwendet zur Behandlung von pulmonaler arterieller Hypertonie (d. h. hoher Blutdruck in der Lunge) und chronischer thromboembolischer pulmonaler Hypertonie (d. h. hoher Blutdruck in der Lunge zusätzlich zu Blutgerinnseln). PDE5-Hemmer, wie Tadalafil ratiopharm, haben gezeigt, dass sie den blutdrucksenkenden Effekt dieses Arzneimittels verstärken. Wenn Sie Riociguat einnehmen oder unsicher sind, sprechen Sie mit Ihrem Arzt.

### **Warnhinweise und Vorsichtsmaßnahmen**

Bitte sprechen Sie mit Ihrem Arzt, bevor Sie Tadalafil ratiopharm einnehmen.

Bitte beachten Sie, dass sexuelle Aktivität ein mögliches Risiko für Patienten mit einer Herzerkrankung beinhaltet, weil diese eine Belastung für Ihr Herz bedeutet. Wenn Sie an einer Herzerkrankung leiden, teilen Sie dies Ihrem Arzt mit.

Bitte sprechen Sie vor der Einnahme von Tadalafil ratiopharm mit Ihrem Arzt, wenn Sie eine der folgenden Erkrankungen haben:

- Veränderung der roten Blutzellen (Sichelzellenanämie)
- Knochenmarkkrebs (multiples Myelom)
- Krebs der Blutzellen (Leukämie)
- Verformung (Deformation) Ihres Penis
- schwere Lebererkrankung
- schwere Nierenerkrankung

Es ist nicht bekannt, ob Tadalafil ratiopharm bei Patienten wirksam ist, bei denen folgende Eingriffe durchgeführt wurden:

- eine Operation im Bereich des Beckens
- eine vollständige Entfernung der Prostata oder Teile davon, bei der Prostatanerven durchtrennt wurden (radikale Prostataentfernung in nicht nervenerhaltender Technik)

Wenn Sie eine plötzliche Abnahme oder einen Verlust der Sehkraft bemerken, brechen Sie die Behandlung mit Tadalafil ratiopharm ab und benachrichtigen Sie sofort einen Arzt.

Bei einigen Patienten wurde unter Tadalafil-Einnahme eine plötzliche Verschlechterung oder ein Verlust des Hörvermögens bemerkt. Auch wenn nicht bekannt ist, ob diese Ereignisse ursächlich mit Tadalafil zusammenhängen, brechen Sie bei plötzlicher Verschlechterung oder Verlust des Hörvermögens die Behandlung mit Tadalafil ratiopharm ab und kontaktieren Sie sofort einen Arzt.

Tadalafil ratiopharm darf nicht von Frauen angewendet werden.

### **Kinder und Jugendliche**

Tadalafil ratiopharm darf nicht von Kindern und Jugendlichen unter 18 Jahren angewendet werden.

### **Einnahme von Tadalafil ratiopharm zusammen mit anderen Arzneimitteln**

Informieren Sie Ihren Arzt oder Apotheker, wenn Sie andere Arzneimittel einnehmen/anwenden, kürzlich andere Arzneimittel eingenommen/angewendet haben oder beabsichtigen andere Arzneimittel einzunehmen/anzuwenden.

Sie dürfen Tadalafil ratiopharm nicht einnehmen, wenn Sie schon irgendeine Form von Nitraten anwenden (siehe „Tadalafil ratiopharm darf nicht eingenommen werden“).

Einige Arzneimittel können von Tadalafil ratiopharm beeinflusst werden oder sie können beeinflussen, wie gut Tadalafil ratiopharm wirkt. Teilen Sie Ihrem Arzt oder Apotheker mit, wenn Sie eines der folgenden Arzneimittel bereits einnehmen:

- Alpha-Blocker (zur Behandlung von Bluthochdruck oder von Harnwegsproblemen auf Grund einer gutartigen Prostatavergrößerung)
- Riociguat
- andere Arzneimittel zur Behandlung eines Bluthochdrucks
- 5-Alpha-Reduktase-Hemmer (zur Behandlung einer gutartigen Prostatavergrößerung)
- Arzneimittel wie Ketoconazol-Tabletten (zur Behandlung von Pilzinfektionen) und Proteasehemmer (Proteaseinhibitoren) zur Behandlung von AIDS oder HIV-Infektion
- Phenobarbital, Phenytoin und Carbamazepin (krampflösendes Arzneimittel)
- Rifampicin, Erythromycin, Clarithromycin oder Itraconazol
- andere Arzneimittel zur Behandlung der erektilen Dysfunktion

### **Einnahme von Tadalafil ratiopharm zusammen mit Getränken und Alkohol**

Informationen zur gleichzeitigen Einnahme mit Alkohol siehe Abschnitt 3. Grapefruit-Saft könnte beeinflussen, wie gut Tadalafil ratiopharm wirkt und soll daher mit Vorsicht eingenommen werden. Sprechen Sie mit Ihrem Arzt für weitere Informationen.

### **Zeugungsfähigkeit**

Bei behandelten Hunden kam es zu einer Verringerung der Spermienentwicklung in den Hoden. Eine Abnahme des Spermas wurde bei einigen Männern beobachtet. Es ist unwahrscheinlich, dass dies zu einer Einschränkung der Zeugungsfähigkeit führt.

### **Verkehrstüchtigkeit und Fähigkeit zum Bedienen von Maschinen**



Achtung: dieses Arzneimittel kann die Reaktionsfähigkeit und Verkehrstüchtigkeit beeinträchtigen

Einige Männer, die Tadalafil ratiopharm im Rahmen von klinischen Studien einnahmen, haben über Schwindel berichtet. Überprüfen Sie sorgfältig, wie Sie auf die Tabletten reagieren, bevor Sie Auto fahren oder Maschinen bedienen.

### **Tadalafil ratiopharm enthält Lactose und Natrium**

Bitte nehmen Sie Tadalafil ratiopharm erst nach Rücksprache mit Ihrem Arzt ein, wenn Ihnen bekannt ist, dass Sie unter einer Zuckerunverträglichkeit leiden.

Dieses Arzneimittel enthält weniger als 1 mmol Natrium (23 mg) pro Filmtablette, d.h. es ist nahezu „natriumfrei“.

## **3. Wie ist Tadalafil ratiopharm einzunehmen?**

Nehmen Sie dieses Arzneimittel immer genau nach Absprache mit Ihrem Arzt ein. Fragen Sie bei Ihrem Arzt oder Apotheker nach, wenn Sie sich nicht sicher sind.

Tadalafil ratiopharm-Tabletten dürfen nur von Männern eingenommen werden.

### Einmal tägliche Einnahme

Die empfohlene Dosis ist **5 mg** (entspricht einem **Viertel einer Tablette**) täglich und sollte jeweils zur etwa gleichen Tageszeit eingenommen werden. Entsprechend Ihrem Ansprechen auf Tadalafil ratiopharm kann Ihr Arzt die Dosierung auf 2,5 mg anpassen. Hier kann die 2,5 mg Tablette verschrieben werden. Die tägliche Anwendung von Tadalafil ratiopharm kann bei Männern vorteilhaft sein, die 2-mal oder öfter pro Woche sexuell aktiv sind. Nehmen Sie Tadalafil ratiopharm nicht mehr

als einmal pro Tag ein. Bei täglicher Einnahme ermöglicht Ihnen Tadalafil ratiopharm zu jedem Zeitpunkt innerhalb der 24 Stunden eines Tages eine Erektion nach sexueller Stimulation.

### **Einnahme nach Bedarf**

**Die empfohlene Anfangsdosis ist 10 mg** (entspricht einer **halben Tablette**) vor einer sexuellen Aktivität. Falls die Wirkung dieser Dosis zu schwach ist, kann Ihr Arzt die Dosis auf 20 mg (entspricht **einer Tablette**) erhöhen. Tadalafil ratiopharm Tabletten sind zum Einnehmen.

Sie können die Dosis mindestens 30 Minuten vor einer sexuellen Aktivität einnehmen. Tadalafil ratiopharm kann noch bis zu 36 Stunden nach der Einnahme der Dosis wirken.

Nehmen Sie Tadalafil ratiopharm nicht öfter als einmal pro Tag ein. Tadalafil ratiopharm 10 mg und 20 mg sind vorgesehen zur Einnahme vor einer erwarteten sexuellen Aktivität und die tägliche Einnahme über einen längeren Zeitraum wird nicht empfohlen.

Es ist wichtig zu beachten, dass Tadalafil ratiopharm nur bei sexueller Stimulierung wirkt. Ein partnerschaftliches Vorspiel kann notwendig sein, so wie wenn Sie kein Arzneimittel gegen erektile Dysfunktion einnehmen würden.

Alkoholkonsum kann Ihre Fähigkeit eine Erektion zu bekommen beeinträchtigen und vorübergehend Ihren Blutdruck senken. Wenn Sie Tadalafil ratiopharm eingenommen haben oder wenn Sie planen, Tadalafil ratiopharm einzunehmen, vermeiden Sie übermäßiges Trinken (Blutalkoholspiegel von 0,8 ‰ und mehr), weil dadurch das Risiko von Schwindelgefühl beim Aufstehen erhöht werden kann.

### **Art der Anwendung**

Abhängig von Ihrem Dosierungsschema (*einmal täglich* oder *nach Bedarf*) können die Tabletten in Viertel (einmal täglich) oder in zwei Hälften geteilt werden.

Tadalafil ratiopharm ist zum Einnehmen und kann unabhängig von den Mahlzeiten eingenommen werden.

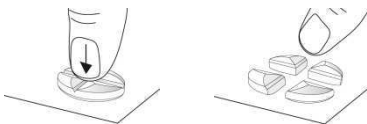
Schlucken Sie die Tablette oder einen Teil der Tablette mit etwas Wasser.

Teilen der Tablette in Viertel (mit 5 mg Tadalafil zur *einmal täglichen* Einnahme)

Legen Sie die Tablette mit den Bruchkerben nach oben auf eine harte, ebene Oberfläche (z. B. Tischplatte).

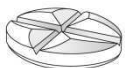


Drücken Sie mit Ihrem Daumen (oder Zeigefinger) kurz kräftig auf die Bruchkerben der Tablette, bis diese in vier gleiche Teile zerfällt.

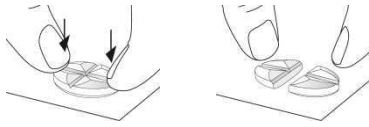


Teilen der Tablette in zwei Hälften (mit 10 mg Tadalafil zur *Einnahme nach Bedarf*)

Legen Sie die Tablette mit den Bruchkerben nach oben auf eine harte, ebene Oberfläche (z. B. Tischplatte).



Legen Sie die Daumen (oder Zeigefinger) beider Hände gleichzeitig auf die linke und rechte Seite der kürzeren Bruchkerbe der Tablette. Drücken Sie kurz mit beiden Daumen (oder Zeigefinger) auf die linke und rechte Seite der Außenseite der Tablette, bis diese in zwei gleiche Teile zerfällt.



**Wenn Sie eine größere Menge von Tadalafil ratiopharm eingenommen haben, als Sie sollten**  
Informieren Sie Ihren Arzt. Es könnte sein, dass Nebenwirkungen auftreten, wie im Abschnitt 4. beschrieben.

**Wenn Sie die Einnahme von Tadalafil ratiopharm vergessen haben**

Nehmen Sie Ihre Dosis, sobald Sie sich daran erinnern, aber nehmen Sie NICHT die doppelte Menge ein, wenn Sie die vorherige Einnahme vergessen haben. Nehmen Sie Tadalafil ratiopharm nicht mehr als einmal pro Tag ein.

Wenn Sie die Einnahme von Tadalafil ratiopharm vergessen haben Nehmen Sie Ihre Dosis, sobald Sie sich daran erinnern, aber nehmen Sie NICHT die doppelte Dosis ein, wenn Sie die vorherige Einnahme vergessen haben. Nehmen Sie Tadalafil ratiopharm nicht mehr als einmal pro Tag ein.

Wenn Sie weitere Fragen zur Anwendung dieses Arzneimittels haben, wenden Sie sich an Ihren Arzt oder Apotheker.

#### **4. Welche Nebenwirkungen sind möglich?**

Wie alle Arzneimittel kann auch dieses Arzneimittel Nebenwirkungen haben, die aber nicht bei jedem auftreten müssen. Diese sind normalerweise von leichter bis mäßiger Ausprägung.

**STOPPEN Sie die Behandlung und benachrichtigen Sie sofort einen Arzt, wenn Sie eine der folgenden Nebenwirkungen bemerken:**

- allergische Reaktionen, einschließlich Hautausschlägen (Häufigkeit gelegentlich).
- Brustschmerzen - wenden Sie keine Nitrate an, sondern nehmen Sie unverzüglich ärztliche Hilfe in Anspruch (Häufigkeit gelegentlich).
- Priapismus, eine verlängerte und möglicherweise schmerzhafte Erektion nach Einnahme von Tadalafil ratiopharm (Häufigkeit selten). Falls Sie eine Erektion haben, die über mehr als 4 Stunden anhält, setzen Sie sich unverzüglich mit einem Arzt in Verbindung.
- plötzlicher Verlust der Sehfähigkeit (Häufigkeit selten).

Weitere Nebenwirkungen wurden berichtet:

**Häufig** (aufgetreten bei 1 bis 10 von 100 Patienten)

- Kopfschmerzen
- Rückenschmerzen
- Muskelschmerzen
- Schmerzen in den Armen und Beinen
- Gesichtsrötung
- verstopfte Nase
- Verdauungsstörungen

**Gelegentlich** (aufgetreten bei 1 bis 10 von 1000 Patienten)

- Schwindel
- Bauchschmerzen
- Übelkeit
- Erbrechen
- saures Aufstoßen (Rückfluss von Magensäure)
- verschwommenes Sehen
- Augenschmerzen
- Schwierigkeiten beim Atmen

- Blut im Urin
- verlängerte Erektion
- Herzklopfen, Herzrasen (schneller Herzschlag), hoher Blutdruck, niedriger Blutdruck
- Nasenbluten und Ohrgeräusche (Tinnitus)
- Schwellung von Händen, Füßen oder Gelenken und Müdigkeit

**Selten** (aufgetreten bei 1 bis 10 von 10000 Patienten)

- Ohnmacht
- Krampfanfälle
- vorübergehender Gedächtnisverlust
- Schwellungen der Augenlider, rote Augen, plötzliche Schwerhörigkeit oder Taubheit und Nesselsucht (juckende, rote Erhebungen auf der Hautoberfläche)
- Penisblutung
- Blut im Samen
- vermehrtes Schwitzen

Herzinfarkt und Schlaganfall wurden bei Männern, die Tadalafil ratiopharm einnahmen, selten berichtet. Die meisten dieser Männer hatten bereits vor der Einnahme dieses Arzneimittels bekannte Herzerkrankungen.

Teilweise, vorübergehende oder bleibende Verschlechterung oder Verlust des Sehvermögens eines oder beider Augen wurde selten berichtet.

Einige weitere seltene Nebenwirkungen, die nicht in klinischen Studien gesehen wurden, wurden bei Männern, die Tadalafil ratiopharm eingenommen hatten, berichtet. Dazu zählen:

- Migräne
- Gesichtsschwellungen
- schwerwiegende allergische Reaktionen, die zu Schwellungen im Gesichts- oder Halsbereich führen
- schwerwiegende Hautrötungen
- einige Erkrankungen, die den Blutfluss zum Auge beeinträchtigen
- unregelmäßiger Herzschlag
- Herzenge (Angina pectoris)
- plötzlicher Herztod

Die Nebenwirkung Schwindel wurde bei Männern über 75 Jahren, die Tadalafil ratiopharm einnahmen, häufiger berichtet. Durchfall wurde bei Männern über 65 Jahren, die Tadalafil ratiopharm einnahmen, häufiger berichtet.

### **Meldung von Nebenwirkungen**

Wenn Sie Nebenwirkungen bemerken, wenden Sie sich an Ihren Arzt oder Apotheker. Dies gilt auch für Nebenwirkungen, die nicht in dieser Packungsbeilage angegeben sind. Sie können Nebenwirkungen auch direkt über das nationale Meldesystem anzeigen:

Bundesamt für Sicherheit im Gesundheitswesen

Traisengasse 5

1200 WIEN

ÖSTERREICH

Fax: + 43 (0) 50 555 36207

Website: <http://www.basg.gv.at/>

Indem Sie Nebenwirkungen melden, können Sie dazu beitragen, dass mehr Informationen über die Sicherheit dieses Arzneimittels zur Verfügung gestellt werden.

## 5. Wie ist Tadalafil ratiopharm aufzubewahren?

Bewahren Sie dieses Arzneimittel für Kinder unzugänglich auf.

Sie dürfen dieses Arzneimittel nach dem auf dem Umkarton und der Blisterpackung nach „Verwendbar bis“ angegebenen Verfalldatum nicht mehr verwenden. Das Verfalldatum bezieht sich auf den letzten Tag des angegebenen Monats.

Für dieses Arzneimittel sind keine besonderen Lagerungsbedingungen erforderlich.

Entsorgen Sie Arzneimittel nicht im Abwasser oder Haushaltsabfall. Fragen Sie Ihren Apotheker, wie das Arzneimittel zu entsorgen ist, wenn Sie es nicht mehr verwenden. Sie tragen damit zum Schutz der Umwelt bei.

## 6. Inhalt der Packung und weitere Informationen

### Was Tadalafil ratiopharm enthält

- Der Wirkstoff ist Tadalafil.  
Jede Tablette enthält 20 mg Tadalafil.
- Die sonstigen Bestandteile sind Lactose-Monohydrat, Natriumlaurylsulfat, Povidon, Crospovidon und Natriumstearylformurat
- Der Filmüberzug besteht aus Polyvinylalkohol, Macrogol, Titandioxid (E 171), Talk und Eisenoxid, gelb (E 172).

### Wie Tadalafil ratiopharm aussieht und Inhalt der Packung

Ockerfarbene bis gelbe, ovale Filmtablette. Eine Seite der Tablette hat zwei Bruchkerben. Die andere Seite hat die Prägung „20“.

Länge: 15,0 mm, Breite: 9,0 mm.

Die Tablette kann in zwei oder vier gleiche Dosen geteilt werden.

Tadalafil ratiopharm 20 mg ist in Packungen mit 2, 4, 5, 8, 10, 12, 15, 18, 24, 28, 36, 48 oder 56 Filmtabletten in Blisterpackungen oder 2x1,4x1, 8x1, 12x1, 24x1 oder 36x1 Filmtabletten in perforierten Unit-dose-Blisterpackungen erhältlich.

Es werden möglicherweise nicht alle Packungsgrößen in den Verkehr gebracht.

## Pharmazeutischer Unternehmer und Hersteller

### Pharmazeutischer Unternehmer

TEVA B.V.

Swensweg 5

2031 GA Haarlem

Niederlande

Tel.: +43/1/97007-0

Fax: +43/1/97007-66

e-mail: [info@ratiopharm.at](mailto:info@ratiopharm.at)

### Hersteller

Teva Pharmaceutical Works

Private Limited Company

Pallagi út 13

H-4042 Debrecen

Ungarn

Teva Operations Poland Sp. z.o.o.  
Ul. Mogilska 80.  
31-546 Krakau  
Polen

TEVA Pharma S.L.U.  
C/C, no.4  
Poligono Industrial Malpica  
50016 Zaragoza  
Spanien

Merckle GmbH  
Ludwig-Merckle Straße 3  
89143 Blaubeuren  
Deutschland

Merckle GmbH  
Graf-Arco-Str. 3  
89079 Ulm  
Deutschland

PLIVA Croatia Ltd.  
Prilaz baruna Filipovica 25  
10000 Zagreb  
Kroatien

Teva Pharma B.V.  
Swensweg 5  
Haarlem 2031 GA  
Niederlande

Actavis International Ltd.  
Tower Business Centre, 2<sup>nd</sup> Floor, Tower Street  
Swatar BKR4013  
Malta

Balkanpharma-Dupnitsa AD  
3 Samokovsko Shosse Str.  
Dupnitsa 2600  
Bulgarien

**Dieses Arzneimittel ist in den Mitgliedsstaaten des Europäischen Wirtschaftsraumes (EWR) unter den folgenden Bezeichnungen zugelassen:**

Belgien	Tadalafil Teva 20 mg filmomhulde tabletten
Dänemark	Tadalafil Teva
Deutschland	Tadalafil-ratiopharm 20mg Filmtabletten
Finnland	Tadalafil ratiopharm 20 mg tabletti, kalvopäällysteinen
Frankreich	Tadalafil Teva 20 mg comprimé pelliculé
Italien	Tadalafil Teva
Kroatien	Tadalafil Pliva 20 mg filmom obložene tablete
Luxemburg	Tadalafil-ratiopharm 20mg Filmtabletten
Niederlande	Tadalafil Teva 20 mg, filmomhulde tabletten
Norwegen	Tadalafil Teva 20 mg filmdrasjerte tabletter
Österreich	Tadalafil ratiopharm 20 mg Filmtabletten



Polen	Tadalafil Teva
Portugal	Tadalafil Teva 20 mg comprimidos revestidos por película
Schweden	Tadalafil Teva 10 mg filmdragerade tabletter
Spanien	Tadalafilo Teva 20 mg comprimidos recubiertos con película EFG
Tschechische Republik	Tadalafil Teva 20 mg, potahované tablety
Ungarn	Tadalafil Actavis 20 mg filmtabletta
Vereinigtes Königreich (Nordirland)	Tadalafil 20 mg Film-coated Tablets

**Z.Nr.: 136325**

**Diese Packungsbeilage wurde zuletzt überarbeitet im Mai 2021.**