

Gebrauchsinformation: Information für Patienten

Zeel-Ampullen

Lesen Sie die gesamte Packungsbeilage sorgfältig durch, bevor Sie mit der Anwendung dieses Arzneimittels beginnen, denn sie enthält wichtige Informationen.

- Heben Sie die Packungsbeilage auf. Vielleicht möchten Sie diese später nochmals lesen.
- Wenn Sie weitere Fragen haben, wenden Sie sich an Ihren Arzt oder Apotheker.
- Dieses Arzneimittel wurde Ihnen persönlich verschrieben. Geben Sie es nicht an Dritte weiter. Es kann anderen Menschen schaden, auch wenn diese die gleichen Beschwerden haben wie Sie.
- Wenn Sie Nebenwirkungen bemerken, wenden Sie sich an Ihren Arzt oder Apotheker. Dies gilt auch für Nebenwirkungen, die nicht in dieser Packungsbeilage angegeben sind. Siehe Abschnitt 4.

Was in dieser Packungsbeilage steht

1. Was ist Zeel und wofür wird es angewendet?
2. Was sollten Sie vor der Anwendung von Zeel beachten?
3. Wie ist Zeel anzuwenden?
4. Welche Nebenwirkungen sind möglich?
5. Wie ist Zeel aufzubewahren?
6. Inhalt der Packung und weitere Informationen

1. Was ist Zeel und wofür wird es angewendet?

Zeel ist eine homöopathische Arzneispezialität.

Die Homöopathie versteht sich als Regulationstherapie bei akuten und chronischen Erkrankungen.

Zeel ist ein homöopathisches Kombinationsarzneimittel, das sich aus verschiedenen homöopathischen Einzelmitteln zusammensetzt, deren Arzneimittelbilder einander ergänzen.

Die Anwendungsgebiete leiten sich von den homöopathischen Arzneimittelbildern ab.

Für dieses Arzneimittel ist folgendes Anwendungsgebiet zugelassen:

- Unterstützende Behandlung bei Arthrose (Osteoarthritis) oder rheumatischen Gelenkerkrankungen.

Die Anwendung dieses homöopathischen Arzneimittels in den genannten Anwendungsgebieten beruht ausschließlich auf homöopathischer Erfahrung.

Bei schweren Formen dieser Erkrankungen ist eine klinisch belegte Therapie angezeigt.

Dieses Arzneimittel wird angewendet bei Erwachsenen und Jugendlichen ab 12 Jahren.

2. Was sollten Sie vor der Anwendung von Zeel beachten?

Zeel darf nicht angewendet werden,

- wenn Sie allergisch (überempfindlich) gegen die Wirkstoffe, andere Vertreter aus der Familie der Korbblütler (z.B. Arnika), gegen Giftsumachgewächse oder einen der in Abschnitt 6. genannten sonstigen Bestandteile dieses Arzneimittels sind.

Warnhinweise und Vorsichtsmaßnahmen

Bei Verschlechterung des Allgemeinzustandes, anhaltenden, neu auftretenden oder unklaren Beschwerden sollte ein Arzt aufgesucht werden.

Bei Anwendung homöopathischer Arzneimittel können sogenannte Erstreaktionen auftreten. Solche Reaktionen klingen im Allgemeinen von selbst rasch wieder ab.

Aus grundsätzlichen Erwägungen sollte eine längerdauernde Behandlung mit einem homöopathischen Arzneimittel von einem homöopathisch erfahrenen Arzt kontrolliert werden.

Kinder

Die Anwendung bei Kindern unter 12 Jahren wird aufgrund fehlender Daten nicht empfohlen.

Anwendung von Zeel zusammen mit anderen Arzneimitteln

Informieren Sie Ihren Arzt oder Apotheker, wenn Sie andere Arzneimittel einnehmen / anwenden, kürzlich andere Arzneimittel eingenommen / angewendet haben oder beabsichtigen andere Arzneimittel einzunehmen / anzuwenden.

Es wurden keine Studien zur Erfassung von Wechselwirkungen durchgeführt. Bisher sind keine Wechselwirkungen bekannt geworden.

Anwendung von Zeel zusammen mit Nahrungsmitteln und Getränken

Die Wirkung eines homöopathischen Arzneimittels kann durch allgemein schädigende Faktoren in der Lebensweise und durch Reiz- und Genussmittel ungünstig beeinflusst werden.

Schwangerschaft und Stillzeit

Wenn Sie schwanger sind oder stillen, oder wenn sie vermuten, schwanger zu sein oder beabsichtigen, schwanger zu werden, fragen Sie vor der Anwendung dieses Arzneimittels Ihren Arzt oder Apotheker um Rat.

Es liegen keine ausreichenden Daten zur Anwendung dieses Arzneimittels in der Schwangerschaft und Stillzeit vor.

Es liegen keine Hinweise für ein besonderes Risiko für die Anwendung während der Schwangerschaft und Stillzeit vor.

Bei der Anwendung in der Schwangerschaft und Stillzeit ist Vorsicht geboten.

Verkehrstüchtigkeit und Fähigkeit zum Bedienen von Maschinen

Es wurden keine Studien zu den Auswirkungen auf die Verkehrstüchtigkeit und die Fähigkeit zum Bedienen von Maschinen durchgeführt.

Zeel enthält Natriumchlorid

Dieses Arzneimittel enthält weniger als 1 mmol Natrium (23 mg) pro Ampulle, d.h. es ist nahezu „natriumfrei“.

3. Wie ist Zeel anzuwenden?

Wenden Sie dieses Arzneimittel immer genau nach Absprache mit Ihrem Arzt an. Fragen Sie bei Ihrem Arzt nach, wenn Sie sich nicht sicher sind.

Die empfohlene Dosis beträgt

Erwachsene und Jugendliche ab 12 Jahren:

1 bis 3-mal wöchentlich 1 Ampulle

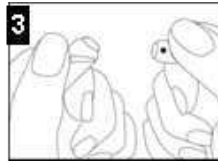
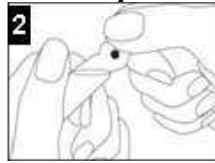
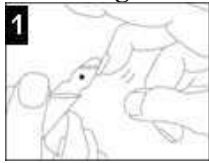
Bei akuten Beschwerden 3 Tage lang 1 Ampulle täglich

Bei Besserung der Beschwerden ist die Häufigkeit der Anwendung zu reduzieren.

Art der Anwendung

Zur intravenösen, intramuskulären, subkutanen, intradermalen oder intra- bzw. periartikulären Anwendung.

Anleitung zum Öffnen einer Ampulle



Ampulle vorsichtig öffnen! Bitte befolgen Sie die Anweisungen.

Ein Aufsägen der Glasampulle ist nicht erforderlich. Halten Sie die Ampulle mit dem Kopf schräg nach oben und lassen Sie die darin befindliche Lösung durch Klopfen oder Schütteln nach unten fließen. Brechen Sie dann den Ampullenkopf ab, indem Sie auf den Farbpunkt Druck ausüben.

Angebrochene Ampullen sind zu verwerfen.

Dauer der Anwendung

Die Anwendungsdauer richtet sich nach dem vorliegenden Krankheitsbild und wird vom Arzt bestimmt. Sollte keine Besserung eintreten oder sich die Beschwerden verschlimmern, fragen Sie Ihren Arzt um Rat.

Anwendung bei Kindern

Die Anwendung bei Kindern unter 12 Jahren wird aufgrund fehlender Daten nicht empfohlen.

Wenn Sie eine größere Menge von Zeel angewendet haben, als Sie sollten

Es sind keine Fälle von Überdosierung bekannt.

Falls die empfohlene Dosierung überschritten wurde, sollten Sie Ihren Arzt oder Apotheker informieren.

Wenn Sie die Anwendung von Zeel vergessen haben

Wenden Sie nicht die doppelte Menge an, wenn Sie die vorherige Anwendung vergessen haben.

Wenn Sie weitere Fragen zur Anwendung dieses Arzneimittels haben, wenden Sie sich an Ihren Arzt oder Apotheker.

4. Welche Nebenwirkungen sind möglich?

Wie alle Arzneimittel kann auch dieses Arzneimittel Nebenwirkungen haben, die aber nicht bei jedem auftreten müssen.

Nach intraartikulärer Applikation kann es zu vorübergehenden schmerzhaften Reizzuständen des Gelenkes evtl. mit steriler Ergussbildung kommen; eine entzündungshemmende Behandlung führt zum Abklingen der Beschwerden. Die Häufigkeit des Auftretens ist nicht bekannt.

Meldung von Nebenwirkungen

Wenn Sie Nebenwirkungen bemerken, wenden Sie sich an Ihren Arzt oder Apotheker. Dies gilt auch für Nebenwirkungen, die nicht in dieser Packungsbeilage angegeben sind.

Sie können Nebenwirkungen auch direkt über das nationale Meldesystem anzeigen:

Bundesamt für Sicherheit im Gesundheitswesen

Traisengasse 5

1200 WIEN

ÖSTERREICH

Fax: + 43 (0) 50 555 36207

Website: <http://www.basg.gv.at/>

Indem Sie Nebenwirkungen melden, können Sie dazu beitragen, dass mehr Informationen über die Sicherheit dieses Arzneimittels zur Verfügung gestellt werden.

5. Wie ist Zeel aufzubewahren?

In der Originalverpackung aufbewahren.

Bewahren Sie dieses Arzneimittel für Kinder unzugänglich auf.

Sie dürfen dieses Arzneimittel nach dem auf dem Umkarton und der Ampulle nach „Verw. bis“ angegebenen Verfalldatum nicht mehr anwenden. Das Verfalldatum bezieht sich auf den letzten Tag des angegebenen Monats.

6. Inhalt der Packung und weitere Informationen

Was Zeel enthält

1 Ampulle zu 2 ml (= 2 g) enthält:

- Die Wirkstoffe sind: Cartilago suis D6 2 mg, Funiculus umbilicalis suis D6 2 mg, Embryo totalis suis D6 2 mg, Placenta totalis suis D6 2 mg, Solanum dulcamara D3 10 mg, Symphytum officinale D6 10 mg, Nadidum D8 2 mg, Coenzym A D8 2 mg, Sanguinaria canadensis D4 3 mg, Natrium diethyloxalaceticum D8 2 mg, Acidum DL-alpha-liponicum D8 2 mg, Rhus toxicodendron D2 10 mg, Arnica montana D4 200 mg, Sulfur D6 3,6 mg
- Die sonstigen Bestandteile sind: Natriumchlorid, Wasser für Injektionszwecke

Wie Zeel aussieht und Inhalt der Packung

Zeel ist eine klare, farblose Injektionslösung in Ampullen aus Weißglas zu 2 ml.
Packungsgrößen: 5, 10, 50, 100 Ampullen

Pharmazeutischer Unternehmer und Hersteller

Zulassungsinhaber und Hersteller:
Biologische Heilmittel Heel GmbH
Dr.-Reckeweg-Straße 2 - 4
76532 Baden-Baden
Deutschland

Hersteller und Vertrieb:
Schwabe Austria GmbH
Richard-Strauss-Straße 13
1230 Wien, Österreich

Z. Nr.: 336462

Diese Packungsbeilage wurde zuletzt überarbeitet im Jänner 2022.