

GEBRAUCHSINFORMATION: Information für Anwender

Ibuprofen STADA® 40 mg/ml Suspension zum Einnehmen

Zur Anwendung bei Kindern ab 8 kg Körpergewicht (mindestens 6 Monate), Jugendlichen und Erwachsenen
Ibuprofen

Lesen Sie die gesamte Packungsbeilage sorgfältig durch, bevor Sie mit der Einnahme dieses Arzneimittels beginnen, denn sie enthält wichtige Informationen.

Nehmen Sie dieses Arzneimittel immer genau wie in dieser Packungsbeilage beschrieben bzw. genau nach Anweisung Ihres Arztes oder Apothekers ein.

- Heben Sie die Packungsbeilage auf. Vielleicht möchten Sie diese später nochmals lesen.
- Fragen Sie Ihren Apotheker, wenn Sie weitere Informationen oder einen Rat benötigen.
- Wenn Sie Nebenwirkungen bemerken, wenden Sie sich an Ihren Arzt oder Apotheker. Dies gilt auch für Nebenwirkungen, die nicht in dieser Packungsbeilage angegeben sind. Siehe Abschnitt 4.
- Wenn Sie sich nicht besser oder gar schlechter fühlen, wenden Sie sich an Ihren Arzt:
 - bei Kindern und Jugendlichen nach 3 Tagen
 - bei Erwachsenen bei der Behandlung von Fieber nach 3 Tagen und bei einer Schmerzbehandlung nach 4 Tagen.

Was in dieser Packungsbeilage steht

1. Was ist Ibuprofen STADA® und wofür wird es angewendet?
2. Was sollten Sie vor der Einnahme von Ibuprofen STADA® beachten?
3. Wie ist Ibuprofen STADA® einzunehmen?
4. Welche Nebenwirkungen sind möglich?
5. Wie ist Ibuprofen STADA® aufzubewahren?
6. Inhalt der Packung und weitere Informationen

1. Was ist Ibuprofen STADA® und wofür wird es angewendet?

Ibuprofen STADA® gehört zu einer Gruppe von Arzneimitteln, die als nicht-steroidale Antiphlogistika (NSAR) bezeichnet werden und schmerzstillend und fiebersenkend wirken.

Ibuprofen STADA® wird angewendet

zur **kurzzeitigen** symptomatischen Behandlung von

- leichten bis mäßig starken Schmerzen wie Kopfschmerzen, Zahnschmerzen oder Regelschmerzen,
- Fieber.

Ibuprofen STADA® wird bei Kindern ab 8 kg Körpergewicht (mindestens 6 Monate), Jugendlichen und Erwachsenen angewendet.

2. Was sollten Sie vor der Einnahme von Ibuprofen STADA® beachten?

Ibuprofen STADA® darf NICHT eingenommen werden

- wenn Sie **allergisch** gegen **Ibuprofen, Natriummethyl-4-hydroxybenzoat, Natriumpropyl-4-hydroxybenzoat** oder einen der in Abschnitt 6. genannten **sonstigen Bestandteile** dieses Arzneimittels sind,
- wenn Sie oder Ihr Kind in der Vergangenheit mit Atemnot, Asthmaanfällen, Nasenschleimhautschwellungen, Hautreaktionen oder schweren allergischen Reaktionen mit Schwellungen im Gesicht oder Rachen auf die **Einnahme von Acetylsalicylsäure oder anderen nicht-steroidalen Antiphlogistika reagiert** haben,
- wenn Sie an **ungeklärten Blutbildungsstörungen** leiden,
- bei bestehenden oder in der Vergangenheit wiederholt aufgetretenen **Magen-/Zwölffingerdarmgeschwüren** (peptischen Ulzera) oder **Blutungen** (mindestens zwei unterschiedliche Episoden nachgewiesener Geschwüre oder Blutungen),
- wenn Sie in der Vergangenheit im Zusammenhang mit einer **vorherigen Therapie mit nicht-steroidalen Antirheumatika/Antiphlogistika** (NSAR) eine Magen-Darm-Blutung oder einen -Durchbruch (Perforation) hatten,
- wenn Sie eine **Gehirnblutung** (zerebrovaskuläre Blutung) oder andere **aktive Blutungen** haben,
- wenn Sie eine **schwere Leber- oder Nierenfunktionsstörung** haben,
- wenn Sie an **schwerer Herzschwäche** (Herzinsuffizienz) leiden,
- wenn Sie an **schwerer Austrocknung (Dehydratation) leiden** (verursacht durch Erbrechen, Durchfall oder mangelnde Flüssigkeitsaufnahme),
- in den **letzten drei Monaten der Schwangerschaft**,
- von **Kindern** mit einem **Körpergewicht unter 8 kg oder unter 6 Monaten**, da diese Dosisstärke aufgrund des höheren Wirkstoffgehalts nicht geeignet ist.

Warnhinweise und Vorsichtsmaßnahmen

Bitte sprechen Sie mit Ihrem Arzt oder Apotheker, bevor Sie Ibuprofen STADA® einnehmen:

- wenn Sie eine Infektion haben – siehe unter Abschnitt 2.: „Infektionen“.

Nebenwirkungen können reduziert werden, indem die niedrigste wirksame Dosis über den kürzesten für die Symptomkontrolle erforderlichen Zeitraum eingenommen wird.

Sicherheit im Magen-Darm-Trakt

Eine gleichzeitige Einnahme von Ibuprofen STADA® mit anderen nicht-steroidalen Antiphlogistika, einschließlich so genannten COX-2-Hemmern (Cyclooxygenase-2-Hemmern), sollte vermieden werden.

Ältere Menschen

Bei älteren Patienten treten häufiger Nebenwirkungen nach Anwendung von NSAR auf, insbesondere Blutungen und Durchbrüche im Magen- und Darmbereich, die lebensbedrohlich sein können.

Blutungen des Magen-Darm-Traktes, Geschwüre und Durchbrüche (Perforationen)

Blutungen des Magen-Darm-Traktes, Geschwüre oder Perforationen, auch mit tödlichem Ausgang, wurden während der Behandlung mit allen NSAR berichtet. Sie traten mit oder ohne vorherige Warnsymptome bzw. schwerwiegende Ereignisse im Magen-Darm-Trakt in der Vorgeschichte zu jedem Zeitpunkt der Therapie auf.

Das Risiko für das Auftreten von Magen-Darm-Blutungen, Geschwüren und Durchbrüchen ist höher mit steigender NSAR-Dosis, bei Patienten mit Geschwüren in der Vorgeschichte, insbesondere mit den Komplikationen Blutung oder Durchbruch (siehe unter Abschnitt 2.: Ibuprofen STADA® darf NICHT eingenommen werden) und bei älteren Patienten. Diese Patienten sollten die Behandlung mit der niedrigsten verfügbaren Dosis beginnen. Für diese Patienten sowie für Patienten, die eine begleitende Therapie mit niedrig dosierter Acetylsalicylsäure (ASS) oder anderen Arzneimitteln, die das Risiko für Magen-Darm-Erkrankungen erhöhen können, benötigen, sollte eine Kombinationstherapie mit magenschleimhautschützenden Arzneimitteln (z.B. Misoprostol oder Protonenpumpenhemmer) in Betracht gezogen werden.

Wenn bei Ihnen, insbesondere wenn Sie älter sind, eine Vorgeschichte von Nebenwirkungen im Magen-Darm-Trakt besteht, sollten Sie jegliche ungewöhnliche Symptome im Bauchraum (vor allem Magen-Darm-Blutungen) insbesondere am Anfang der Therapie melden.

Vorsicht ist angeraten, wenn gleichzeitig Arzneimittel angewendet werden, die das Risiko für Geschwüre oder Blutungen erhöhen können, wie z.B. orale Kortikosteroide, blutgerinnungshemmende Medikamente wie Warfarin, selektive Serotonin-Wiederaufnahmehemmer, die unter anderem zur Behandlung von depressiven Verstimmungen eingesetzt werden, oder Thrombozytenaggregationshemmer wie ASS (siehe unter Abschnitt 2.: Einnahme von Ibuprofen STADA® zusammen mit anderen Arzneimitteln).

Wenn es während der Behandlung mit Ibuprofen STADA® zu Magen-Darm-Blutungen oder -Geschwüren kommt, ist die Behandlung abzusetzen.

NSAR sollten bei Patienten mit einer gastrointestinalen Erkrankung in der Vorgeschichte (Colitis ulcerosa, Morbus Crohn) mit Vorsicht angewendet werden, da sich Ihr Zustand verschlechtern kann (siehe Abschnitt 4. Welche Nebenwirkungen sind möglich?).

Wirkungen am Herz-Kreislauf- und auf das Hirngefäßsystem

Entzündungshemmende Mittel/Schmerzmittel wie Ibuprofen können mit einem geringfügig erhöhten Risiko für einen Herzanfall oder Schlaganfall einhergehen, insbesondere bei Anwendung in hohen Dosen. Überschreiten Sie nicht die empfohlene Dosis oder Behandlungsdauer (3 Tage bei Kindern und Jugendlichen oder bei der Behandlung von Fieber und 4 Tage für die Schmerzbehandlung bei Erwachsenen).

Sie sollten Ihre Behandlung vor der Einnahme von Ibuprofen STADA® mit Ihrem Arzt oder Apotheker besprechen, wenn Sie

- eine Herzerkrankung, einschließlich Herzschwäche (Herzinsuffizienz) und Angina (Brustschmerzen), haben oder einen Herzinfarkt, eine Bypass-Operation, eine periphere arterielle Verschlusskrankheit (Durchblutungsstörungen in den Beinen oder Füßen aufgrund verengter oder verschlossener Arterien) oder jegliche Art von Schlaganfall (einschließlich Mini-Schlaganfall oder transitorischer ischämischer Attacke, „TIA“) hatten,
- Bluthochdruck, Diabetes oder hohe Cholesterinspiegel haben oder Herzerkrankungen oder Schlaganfälle in Ihrer Familienvorgeschichte vorkommen oder wenn Sie Raucher sind.

Hautreaktionen

Im Zusammenhang mit der Behandlung mit Ibuprofen wurden schwerwiegende Hautreaktionen berichtet. Bei Auftreten von Hautausschlag, Läsionen der Schleimhäute, Blasen oder sonstigen Anzeichen einer Allergie sollten Sie die Behandlung mit Ibuprofen STADA® einstellen und sich unverzüglich in medizinische Behandlung begeben, da dies die ersten Anzeichen einer sehr schwerwiegenden Hautreaktion sein können (siehe Abschnitt 4. Welche Nebenwirkungen sind möglich?).

Während einer Windpockeninfektion (Varizellen-Infektion) sollte eine Einnahme von Ibuprofen STADA® vermieden werden.

Infektionen

Ibuprofen STADA® kann Anzeichen von Infektionen wie Fieber und Schmerzen verdecken. Daher ist es möglich, dass sich durch Ibuprofen STADA® eine angemessene Behandlung der Infektion verzögert, was zu einem erhöhten Risiko für Komplikationen führen kann. Dies wurde bei bakterieller Pneumonie und bakteriellen Hautinfektionen im Zusammenhang mit Windpocken beobachtet. Wenn Sie dieses Arzneimittel während einer Infektion einnehmen und Ihre Infektionssymptome anhalten oder sich verschlimmern, konsultieren Sie unverzüglich einen Arzt.

Sonstige Hinweise

Ibuprofen STADA® sollte nur unter strenger Abwägung des Nutzen-Risiko-Verhältnisses eingenommen werden von Patienten mit:

- **bestimmten angeborenen Blutbildungsstörungen** (z.B. akute intermittierende Porphyrrie),
- **bestimmten Autoimmunerkrankungen** (systemischer Lupus erythematodes und Mischkollagenose).

Eine besonders sorgfältige ärztliche Überwachung ist erforderlich:

- bei **eingeschränkter Nieren- oder Leberfunktion**,
- wenn Sie an **Austrocknung** (Dehydratation) leiden,
- direkt nach größeren **chirurgischen Eingriffen**,
- bei **Allergien** (z.B. Hautreaktionen auf andere Arzneimittel, Asthma, Heuschnupfen), chronischen Nasenschleimhautschwellungen oder chronischen, die Atemwege verengenden Atemwegserkrankungen (chronisch obstruktive Lungenerkrankung, COPD).

Schwere akute Überempfindlichkeitsreaktionen (z.B. anaphylaktischer Schock) werden sehr selten beobachtet. Bei ersten Anzeichen einer schweren Überempfindlichkeitsreaktion nach Einnahme von Ibuprofen STADA® müssen Sie die Behandlung sofort abbrechen. Der Symptomatik entsprechende medizinisch erforderliche Maßnahmen müssen durch fachkundige Personen eingeleitet werden.

Ibuprofen, der Wirkstoff von Ibuprofen STADA®, kann vorübergehend die Blutplättchenfunktion (Thrombozytenaggregation) hemmen. Patienten mit Blutgerinnungsstörungen sollten daher sorgfältig überwacht werden.

Bei länger dauernder Gabe von Ibuprofen STADA® ist eine regelmäßige Kontrolle der Leberwerte, der Nierenfunktion sowie des Blutbildes erforderlich.

Bei Einnahme von Ibuprofen STADA® vor operativen Eingriffen ist der Arzt oder Zahnarzt zu befragen bzw. zu informieren.

Der längere Gebrauch jeglicher Schmerzmittel zur Behandlung von Kopfschmerzen kann diese verschlimmern. Wenn dieser Fall eintritt oder ein Verdacht darauf besteht, sollte ärztlicher Rat eingeholt und die Behandlung beendet werden. Die Diagnose eines medikamenteninduzierten Kopfschmerzes sollte bei Patienten in Betracht gezogen werden, die häufig oder täglich Kopfschmerzen haben trotz (oder wegen) des regelmäßigen Gebrauchs von Kopfschmerzmitteln.

Ganz allgemein kann die gewohnheitsmäßige Einnahme von Schmerzmitteln, insbesondere bei Kombination mehrerer schmerzstillender Wirkstoffe, zur dauerhaften Nierenschädigung mit dem Risiko eines Nierenversagens (Analgetika-Nephropathie) führen.

Kinder und Jugendliche

Bitte beachten Sie die Hinweise in Abschnitt 2.: Ibuprofen STADA® darf NICHT eingenommen werden.

Es besteht ein Risiko für Nierenfunktionsstörungen bei dehydrierten Kindern und Jugendlichen.

Einnahme von Ibuprofen STADA® zusammen mit anderen Arzneimitteln

Informieren Sie Ihren Arzt oder Apotheker, wenn Sie andere Arzneimittel anwenden, kürzlich andere Arzneimittel angewendet haben oder beabsichtigen, andere Arzneimittel anzuwenden.

Was müssen Sie während der Einnahme dieses Arzneimittels beachten?

Ibuprofen STADA® kann andere Arzneimittel beeinträchtigen oder von diesen beeinträchtigt werden. Zum Beispiel:

- Arzneimittel, die **gerinnungshemmend** wirken (d.h. das Blut verdünnen/die Blutgerinnung verhindern, z.B. Acetylsalicylsäure, Warfarin, Ticlopidin),
- Arzneimittel, die hohen Blutdruck senken (**ACE-Hemmer** wie z.B. Captopril, **Betablocker** wie z.B. Atenolol-haltige Arzneimittel; **Angiotensin-II-Rezeptorantagonisten** wie z.B. Losartan),
- entwässernde Arzneimittel (**Diuretika**).

Einige andere Arzneimittel können die Behandlung mit Ibuprofen STADA® ebenfalls beeinträchtigen oder durch eine solche selbst beeinträchtigt werden. Sie sollten daher vor der Anwendung von Ibuprofen STADA® zusammen mit anderen Arzneimitteln immer den Rat Ihres Arztes oder Apothekers einholen.

Die gleichzeitige Anwendung von Ibuprofen STADA® und **Digoxin** (zur Stärkung der Herzkraft), **Phenytoin** (zur Behandlung von Krampfanfällen) oder **Lithium** (zur Behandlung geistig-seelischer Erkrankungen) kann die Konzentration dieser Arzneimittel im Blut erhöhen. Eine Kontrolle der Serum-Lithium-Spiegel, der Serum-Digoxin- und der Serum-Phenytoin-Spiegel ist bei bestimmungsgemäßer Anwendung (maximal über 3 oder 4 Tage) in der Regel nicht erforderlich.

Bei gleichzeitiger Anwendung von Ibuprofen STADA® und **ACE-Hemmern** (Mittel zur Behandlung von Herzschwäche und Bluthochdruck), entwässernden Arzneimitteln (**Diuretika**) und blutdrucksenkenden Arzneimitteln (**Antihypertensiva**) kann das Risiko für das Auftreten einer Nierenfunktionsstörung erhöht sein.

Die gleichzeitige Gabe von Ibuprofen STADA® und **kaliumsparenden Entwässerungsmitteln** (bestimmte Diuretika) kann zu einer Erhöhung des Kaliumspiegels im Blut führen.

Die gleichzeitige Verabreichung von Ibuprofen STADA® mit anderen entzündungs- und schmerzhemmenden Mitteln aus der Gruppe der **nicht-steroidalen Antiphlogistika** oder mit **Glukokortikoiden** erhöht das Risiko für Magen-Darm-Geschwüre oder Blutungen.

Thrombozytenaggregationshemmer wie Acetylsalicylsäure und bestimmte **Arzneimittel zur Behandlung von Depressionen** (selektive Serotonin-Wiederaufnahmehemmer/SSRI) können das Risiko für Magen-Darm-Blutungen erhöhen.

Die Gabe von Ibuprofen STADA® innerhalb von 24 Stunden vor oder nach Gabe von **Methotrexat** kann zu einer erhöhten Konzentration von Methotrexat und einer Zunahme seiner unerwünschten Wirkungen führen.

Das Risiko einer nierenschädigenden Wirkung durch **Ciclosporin** (Mittel, das zur Verhinderung von Transplantatabstoßungen, aber auch in der Rheumabehandlung eingesetzt wird) wird durch die gleichzeitige Gabe bestimmter nicht-steroidaler Antiphlogistika erhöht. Dieser Effekt kann auch für eine Kombination von Ciclosporin mit Ibuprofen nicht ausgeschlossen werden.

Arzneimittel, die **Probenecid** oder **Sulfinpyrazon** (Mittel zur Behandlung von Gicht) enthalten, können die Ausscheidung von Ibuprofen verzögern. Dadurch kann es zu einer Anreicherung von Ibuprofen im Körper mit Verstärkung seiner unerwünschten Wirkungen kommen.

NSAR können möglicherweise die Wirkung von blutgerinnungshemmenden Arzneimitteln wie **Warfarin** verstärken. Bei gleichzeitiger Behandlung wird eine Kontrolle des Gerinnungsstatus empfohlen.

Klinische Untersuchungen haben Wechselwirkungen zwischen NSAR und **Sulfonylharnstoffen** (Mittel zur Senkung des Blutzuckers) gezeigt. Obwohl Wechselwirkungen zwischen Ibuprofen und Sulfonylharnstoffen bisher nicht beschrieben sind, wird vorsichtshalber bei gleichzeitiger Einnahme eine Kontrolle der Blutzuckerwerte empfohlen.

Tacrolimus: Das Risiko einer Nierenschädigung ist erhöht, wenn beide Arzneimittel gleichzeitig verabreicht werden.

Zidovudin: Es gibt Hinweise auf ein erhöhtes Risiko für Einblutungen in Gelenke (Hämarthrosen) und Hämatome bei HIV-positiven Hämophilie-Patienten („Blutern“), die gleichzeitig Zidovudin und Ibuprofen einnehmen.

Antibiotika aus der Gruppe der Chinolone: Das Risiko für Krampfanfälle kann erhöht sein, wenn beide Arzneimittel gleichzeitig eingenommen werden.

CYP2C9-Hemmer, da die gleichzeitige Anwendung von Ibuprofen und CYP2C9-Hemmern die Exposition gegenüber Ibuprofen (CYP2C9-Substrat) erhöhen kann. In einer Studie mit Voriconazol und Fluconazol (CYP2C9-Hemmern) wurde eine um etwa 80 - 100% erhöhte Exposition gegenüber S(+)-Ibuprofen gezeigt. Eine Reduktion der Ibuprofendosis sollte in Betracht gezogen

werden, wenn gleichzeitig potente CYP2C9-Hemmer angewendet werden, insbesondere wenn hohe Dosen von Ibuprofen zusammen mit entweder Voriconazol oder Fluconazol verabreicht werden.

Einnahme von Ibuprofen STADA® zusammen mit Nahrungsmitteln, Getränken und Alkohol

Weil Nebenwirkungen, insbesondere zentralnervöse Nebenwirkungen und Nebenwirkungen im Magen-Darm-Trakt, verstärkt werden können, sollten Sie während der Anwendung von Ibuprofen STADA® möglichst keinen Alkohol trinken.

Schwangerschaft, Stillzeit und Fortpflanzungsfähigkeit

Wenn Sie schwanger sind oder stillen oder wenn Sie vermuten, schwanger zu sein oder beabsichtigen, schwanger zu werden, fragen Sie vor der Anwendung dieses Arzneimittels Ihren Arzt oder Apotheker um Rat.

Schwangerschaft

Informieren Sie Ihren Arzt, wenn Sie während der Einnahme von Ibuprofen STADA® schwanger werden. Vermeiden Sie die Anwendung dieses Arzneimittels in den ersten 6 Monaten einer Schwangerschaft, es sei denn, Ihr Arzt rät es Ihnen. Nehmen Sie dieses Arzneimittel nicht in den letzten drei Monaten der Schwangerschaft ein, da ein erhöhtes Risiko von Komplikationen für Mutter und Kind besteht.

Stillzeit

Der Wirkstoff Ibuprofen und seine Abbauprodukte gehen nur in geringen Mengen in die Muttermilch über. Da nachteilige Folgen für den Säugling bisher nicht bekannt geworden sind, wird bei kurzfristiger Einnahme der empfohlenen Dosis eine Unterbrechung des Stillens in der Regel nicht erforderlich sein.

Fortpflanzungsfähigkeit

Ibuprofen STADA® gehört zu einer Gruppe von Arzneimitteln (NSAR), die die Fruchtbarkeit von Frauen beeinträchtigen können. Diese Wirkung ist nach Absetzen des Arzneimittels reversibel (umkehrbar).

Verkehrstüchtigkeit und Fähigkeit zum Bedienen von Maschinen

Während der Einnahme von Ibuprofen STADA® können Nebenwirkungen wie Müdigkeit und Schwindel auftreten. Hierdurch kann im Einzelfall das Reaktionsvermögen verändert und die Fähigkeit zur aktiven Teilnahme am Straßenverkehr und zum Bedienen von Maschinen beeinträchtigt werden. Dies gilt in verstärktem Maße im Zusammenwirken mit Alkohol. Sie können dann auf unerwartete und plötzliche Ereignisse nicht mehr schnell und gezielt genug reagieren. Fahren Sie in diesem Fall nicht Auto oder andere Fahrzeuge; bedienen Sie keine Werkzeuge oder Maschinen und arbeiten Sie nicht ohne sicheren Halt.

Ibuprofen STADA® enthält Maltitol-Lösung und Natrium

Maltitol-Lösung

Bitte nehmen Sie Ibuprofen STADA® erst nach Rücksprache mit Ihrem Arzt ein, wenn Ihnen bekannt ist, dass Sie unter einer Unverträglichkeit gegenüber bestimmten Zuckern leiden.

Natrium

Dieses Arzneimittel enthält weniger als 1 mmol (23 mg) Natrium pro ml Suspension, d.h., es ist nahezu „natriumfrei“.

3. Wie ist Ibuprofen STADA® einzunehmen?

Nehmen Sie dieses Arzneimittel immer genau wie in dieser Packungsbeilage beschrieben bzw. genau nach der mit Ihrem Arzt oder Apotheker getroffenen Absprache ein. Fragen Sie bei Ihrem Arzt oder Apotheker nach, wenn Sie sich nicht sicher sind.

Die empfohlene Dosis beträgt

Körpergewicht (Alter)	Einzeldosis	Tageshöchstosis
8 kg – 9 kg (6 Monate – 11 Monate)	50 mg Ibuprofen (1,25 ml)	200 mg Ibuprofen (5 ml)
10 kg -15 kg (1 Jahr - 3 Jahre)	100 mg Ibuprofen (2,5 ml)	300 mg Ibuprofen (7,5 ml)
16 kg - 19 kg (4 Jahre - 5 Jahre)	150 mg Ibuprofen (3,75 ml)	450 mg Ibuprofen (11,25 ml)
20 kg -29 kg (6 Jahre - 9 Jahre)	200 mg Ibuprofen (5 ml)	600 mg Ibuprofen (15 ml)
30 kg - 39 kg (10 Jahre -11 Jahre)	200 mg Ibuprofen (5 ml)	800 mg Ibuprofen (20 ml)
ab 40 kg (Erwachsene und Jugendliche ab 12 Jahren)	200 – 400 mg Ibuprofen (5 -10 ml)	1200 mg Ibuprofen (30 ml)

Bei Kindern und Jugendlichen wird Ibuprofen STADA® bezogen auf das Körpergewicht (KG) dosiert, wobei die Dosierung für eine Einzeldosis im Allgemeinen 7 - 10 mg/kg KG und die Tageshöchstosis 30 mg/kg KG beträgt.

Wenn eine Einzeldosis eingenommen wurde, warten Sie mindestens 6 Stunden bis zur nächsten Einnahme.

Sie dürfen die empfohlene Dosierung nicht überschreiten.

Dosierung bei älteren Menschen

Es ist keine spezielle Dosisanpassung erforderlich.

Art der Anwendung

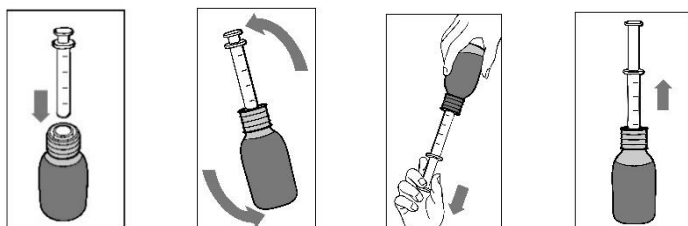
Zum Einnehmen.

Für Patienten, die einen empfindlichen Magen haben, empfiehlt es sich, Ibuprofen STADA® während der Mahlzeiten einzunehmen.

Schütteln Sie die Flasche vor dem Gebrauch kräftig! Zur genauen Dosierung enthält die Packung eine **Applikationsspritze** als Verabreichungshilfe (mit Markierungen bei 1,25 ml/8 – 9 kg, 2,50 ml/10 – 15 kg, 3,75 ml/16 – 19 kg und 5,00 ml/20 – 39 kg).

Bitte verwenden Sie die Applikationsspritze wie folgt:

1. **Schütteln** Sie die Flasche vor dem Gebrauch kräftig!
2. Führen Sie die Applikationsspritze so in den Flaschenhals ein, dass sie fest sitzt.
3. Schütteln Sie die Flasche.
4. Um die Applikationsspritze zu füllen, drehen Sie die Flasche auf den Kopf. Halten Sie die Applikationsspritze fest und ziehen Sie den Kolben sanft nach unten, um die Flüssigkeit bis zur gewünschten Markierung aufzuziehen.
5. Drehen Sie die Flasche wieder herum und entfernen Sie die Applikationsspritze aus dem Flaschenhals, indem Sie die Applikationsspritze behutsam drehen.



6. Um die Flüssigkeit zu verabreichen, halten Sie Ihrem Kind das Ende der Applikationsspritze in den Mund. Drücken Sie dann den Kolben langsam in den Spritzenzylinder, um die Applikationsspritze zu entleeren; passen Sie die Geschwindigkeit daran an, wie schnell Ihr Kind schlucken kann.

Dieses Arzneimittel kann direkt aus der Applikationsspritze oder auch zusammen mit Wasser oder Saft eingenommen werden.

Nehmen Sie die Applikationsspritze nach dem Gebrauch auseinander (ziehen Sie den Kolben aus dem Spritzenzylinder heraus). Nach Verwendung der Spritze muss diese sorgfältig mit warmem Wasser abgespült und anschließend getrocknet werden.

Dauer der Anwendung

Nur zur kurzzeitigen Anwendung.

Die niedrigste wirkungsvolle Dosis sollte für die kürzeste Dauer, die zur Linderung der Symptome erforderlich ist, angewendet werden. Wenn Sie eine

Infektion haben, konsultieren Sie unverzüglich einen Arzt, falls die Symptome (z.B. Fieber und Schmerzen) anhalten oder sich verschlimmern (siehe unter Abschnitt 2.: Warnhinweise und Vorsichtsmaßnahmen).

Wenn bei Kindern und Jugendlichen die Einnahme dieses Arzneimittels für mehr als 3 Tage erforderlich ist oder wenn sich die Symptome verschlimmern, sollte ärztlicher Rat eingeholt werden.

Wenn Ibuprofen STADA® bei Erwachsenen länger als 3 Tage zur Behandlung von Fieber oder länger als 4 Tage zur Schmerzbehandlung benötigt wird oder die Symptome sich verschlechtern, muss ein Arzt aufgesucht werden.

Wenn Sie oder Ihr Kind eine größere Menge von Ibuprofen STADA® eingenommen haben/hat, als Sie sollten

Falls Sie oder Ihr Kind mehr Ibuprofen STADA® eingenommen haben, als Sie sollten, oder falls Kinder aus Versehen das Arzneimittel eingenommen haben, wenden Sie sich immer an einen Arzt oder ein Krankenhaus in Ihrer Nähe, um eine Einschätzung des Risikos und Rat zur weiteren Behandlung zu bekommen.

Die Symptome können Übelkeit, Magenschmerzen, Erbrechen (möglicherweise auch mit Blut), Kopfschmerzen, Ohrensausen, Verwirrung und Augenzittern umfassen. Bei hohen Dosen wurde über Schläfrigkeit, Benommenheit, Brustschmerzen, Herzklopfen, Ohnmacht, Krämpfe (vor allem bei Kindern), Schwäche und Schwindelgefühle, Blut im Urin, Frieren und Atemprobleme berichtet.

Des Weiteren sind Blutungen im Magen-Darm-Trakt und Funktionsstörungen von Leber und Nieren möglich. Ferner kann es zu Blutdruckabfall, verminderter Atmung (Atemdepression) und zur blauroten Färbung von Haut und Schleimhäuten (Zyanose) kommen.

Es gibt kein spezifisches Gegenmittel (Antidot).

Wenn Sie die Einnahme von Ibuprofen STADA® vergessen haben

Falls die Einnahme von Ibuprofen STADA® einmal vergessen wurde, nehmen Sie bei der nächsten Gabe nicht mehr als die übliche empfohlene Menge ein.

Wenn Sie weitere Fragen zur Einnahme dieses Arzneimittels haben, wenden Sie sich an Ihren Arzt oder Apotheker.

4. Welche Nebenwirkungen sind möglich?

Wie alle Arzneimittel kann auch dieses Arzneimittel Nebenwirkungen haben, die aber nicht bei jedem auftreten müssen.

Wenn Sie eine der folgenden Nebenwirkungen bemerken, sprechen Sie mit Ihrem Arzt darüber; er wird entscheiden, was zu tun ist.

Die Aufzählung der folgenden Nebenwirkungen umfasst alle bekannt gewordenen Nebenwirkungen unter der Behandlung mit Ibuprofen, auch solche unter hoch dosierter Langzeittherapie bei Rheumapatienten. Die Häufigkeitsangaben, die über sehr seltene Meldungen hinausgehen, beziehen sich auf die kurzzeitige Anwendung von Tagesdosen bis zu maximal 1200 mg Ibuprofen für orale Darreichungsformen (entsprechend 30 ml Ibuprofen STADA®) und maximal 1800 mg für Zäpfchen.

Bei den folgenden unerwünschten Arzneimittelwirkungen muss berücksichtigt werden, dass sie überwiegend dosisabhängig und von Patient zu Patient unterschiedlich sind.

Die am häufigsten beobachteten Nebenwirkungen betreffen den Verdauungstrakt. Magen-/Zwölffingerdarm-Geschwüre (peptische Ulzera), Perforationen (Durchbrüche) oder Magen-Darm-Blutungen, manchmal tödlich, können auftreten, insbesondere bei älteren Patienten (siehe Abschnitt 2. Was sollten Sie vor der Einnahme von Ibuprofen STADA® beachten?). Über die folgenden Nebenwirkungen wurde nach der Anwendung von Ibuprofen berichtet: Übelkeit, Erbrechen, Durchfall, Blähungen, Verstopfung, Verdauungsbeschwerden, Bauchschmerzen, Teerstuhl, Bluterbrechen, Entzündung der Mundschleimhaut mit Geschwürbildung (ulzerative Stomatitis) und Verschlimmerung einer Colitis oder eines Morbus Crohn (siehe Abschnitt 2. Was sollten Sie vor der Einnahme von Ibuprofen STADA® beachten?). Weniger häufig wurde eine Magenschleimhautentzündung (Gastritis) beobachtet. Insbesondere das Risiko für das Auftreten von Magen-Darm-Blutungen ist abhängig vom Dosisbereich und der Anwendungsdauer.

Ödeme, Bluthochdruck und Herzinsuffizienz wurden im Zusammenhang mit NSAR-Behandlung berichtet.

Arzneimittel wie Ibuprofen STADA® sind, insbesondere in hohen Dosen (2.400 mg/Tag), möglicherweise mit einem geringfügig erhöhten Risiko für Herzinfälle (Herzinfarkt) oder Schlaganfälle verbunden.

Häufig (kann bis zu 1 von 10 Behandelten betreffen):

- Magen-Darm-Beschwerden, z.B. Sodbrennen, Bauchschmerzen, Übelkeit, Erbrechen, Blähungen, Durchfall, Verstopfung und leichte Blutverluste aus dem Magen-Darm-Trakt, die in Einzelfällen zu einer Anämie führen können. Sie müssen die Einnahme von Ibuprofen beenden und unverzüglich Ihren Arzt informieren, wenn Sie stärkere Oberbauchschmerzen verspüren, wenn Sie plötzlich Blut erbrechen, wenn Sie Blut in Ihrem Stuhl bemerken und/oder Ihr Stuhl sich schwarz verfärbt.

Gelegentlich (kann bis zu 1 von 100 Behandelten betreffen):

- Zentralnervöse Störungen wie Kopfschmerzen, Schwindel, Schlaflosigkeit, Erregung, Reizbarkeit oder Müdigkeit.
- Sehstörungen. In diesem Fall müssen Sie Ibuprofen absetzen und Ihren Arzt informieren.
- Magen-/Zwölffingerdarm-Geschwüre (peptische Ulzera), unter Umständen mit Blutung und Durchbruch; Mundschleimhautentzündung mit Geschwürbildung (ulzerative Stomatitis), Verstärkung einer Colitis oder eines Morbus Crohn, Magenschleimhautentzündung (Gastritis).
Sie müssen die Einnahme von Ibuprofen beenden und unverzüglich Ihren Arzt informieren, wenn Sie stärkere Oberbauchschmerzen verspüren, wenn Sie plötzlich Blut erbrechen, wenn Sie Blut in Ihrem Stuhl bemerken und/oder Ihr Stuhl sich schwarz verfärbt.
- verschiedenartige Hautausschläge
- Überempfindlichkeitsreaktionen mit Hautausschlägen und Hautjucken sowie Asthmaanfälle (gegebenenfalls mit Blutdruckabfall).
In diesem Fall ist umgehend der Arzt zu informieren und Ibuprofen STADA® darf nicht mehr eingenommen werden.

Selten (kann bis zu 1 von 1.000 Behandelten betreffen):

- Ohrgeräusche (Tinnitus).
- Nierengewebsschädigung (Papillennekrosen), insbesondere bei Langzeittherapie, erhöhte Harnsäurekonzentration im Blut.

Sehr selten (kann bis zu 1 von 10.000 Behandelten betreffen):

- Herzklopfen (Palpitationen), Herzmuskelschwäche (Herzinsuffizienz), Herzinfarkt.
- Störungen der Blutbildung (Anämie, Leukopenie, Thrombozytopenie, Panzytopenie, Agranulozytose).
Erste Anzeichen können sein: Fieber, Halsschmerzen, oberflächliche Wunden im Mund, grippeartige Beschwerden, starke Abgeschlagenheit, Nasenbluten und Hautblutungen.
In diesen Fällen ist Ibuprofen STADA® sofort abzusetzen und der Arzt aufzusuchen. Jegliche Selbstbehandlung mit schmerz- oder fiebersenkenden Arzneimitteln sollte unterbleiben.
- Entzündung der Speiseröhre (Ösophagitis) und der Bauchspeicheldrüse (Pankreatitis).
- Ausbildung von membranartigen Verengungen in Dünn- und Dickdarm (intestinale, diaphragmaartige Strikturen).
- Verminderung der Harnausscheidung und vermehrte Wassereinlagerung im Gewebe (Ödeme), insbesondere bei Patienten mit Bluthochdruck oder eingeschränkter Nierenfunktion; nephrotisches Syndrom (Wasseransammlung im Körper [Ödeme] und starke Eiweißausscheidung im Harn); entzündliche Nierenerkrankung (interstitielle Nephritis), die mit einer akuten Nierenfunktionsstörung einhergehen kann.
Verminderung der Harnausscheidung, Ansammlung von Wasser im Körper

(Ödeme) sowie allgemeines Unwohlsein können Ausdruck einer Nierenerkrankung bis hin zum Nierenversagen sein.

Sollten die genannten Symptome auftreten oder sich verschlimmern, so müssen Sie Ibuprofen STADA® absetzen und sofort Kontakt mit Ihrem Arzt aufnehmen.

- Schwere Hautreaktionen wie Hautausschlag mit Rötung und Blasenbildung (z.B. Stevens-Johnson-Syndrom, toxische epidermale Nekrolyse/Lyell-Syndrom), Haarausfall (Alopezie).

In Ausnahmefällen kann es zu einem Auftreten von schweren Hautinfektionen und Weichteilkomplikationen während einer Windpockeninfektion kommen.

- Es wurde im zeitlichen Zusammenhang mit der Anwendung bestimmter entzündungshemmender Arzneimittel (nicht-steroidale Antiphlogistika, zu denen auch Ibuprofen STADA® gehört) eine Verschlechterung infektionsbedingter Entzündungen (z.B. Entwicklung einer nekrotisierenden Faszitis) beschrieben.
- Es wurde unter der Anwendung von Ibuprofen die Symptomatik einer aseptischen Meningitis wie starke Kopfschmerzen, Übelkeit, Erbrechen, Fieber, Nackensteifigkeit oder Bewusstseinsstrübung beobachtet. Ein erhöhtes Risiko scheint für Patienten zu bestehen, die bereits an bestimmten Autoimmunerkrankungen (systemischem Lupus erythematodes, Mischkollagenose) leiden.

Wenn während der Einnahme von Ibuprofen STADA® Zeichen einer Infektion (z.B. Rötung, Schwellung, Überwärmung, Schmerz, Fieber) neu auftreten oder sich verschlimmern, sollten Sie unverzüglich einen Arzt aufsuchen.

- Bluthochdruck (arterielle Hypertonie).
- Schwere allgemeine Überempfindlichkeitsreaktionen. Sie können sich äußern als Gesichtssödem, Zungenschwellung, innere Kehlkopfschwellung mit Einengung der Luftwege, Luftnot, Herzjagen, Blutdruckabfall bis hin zum lebensbedrohlichen Schock.

Bei Auftreten einer dieser Erscheinungen, die schon bei Erstanwendung von Ibuprofen vorkommen können, ist sofortige ärztliche Hilfe erforderlich.

- Leberfunktionsstörungen, Leberschäden, insbesondere bei der Langzeittherapie, Leberversagen, akute Leberentzündung (Hepatitis).

Bei länger dauernder Gabe sollten die Leberwerte regelmäßig kontrolliert werden.

- Psychotische Reaktionen, Depression.

Nicht bekannt (Häufigkeit auf Grundlage der verfügbaren Daten nicht abschätzbar):

Es kann zu einer schweren Hautreaktion, bekannt als DRESS-Syndrom, kommen. Die Symptome von DRESS umfassen Hautausschlag, Fieber, geschwollene Lymphknoten und eine Zunahme von Eosinophilen (einer Form der weißen Blutkörperchen).

Bei Behandlungsbeginn kann ein roter, schuppiger, weit verbreiteter Hautausschlag mit Unebenheiten unter der Haut und von Fieber begleiteten Blasen, die sich in erster Linie auf den Hautfalten, dem Rumpf und den oberen Extremitäten befinden, auftreten (akutes generalisiertes pustulöses Exanthem). Beenden Sie die Anwendung von Ibuprofen STADA[®], wenn Sie diese Symptome entwickeln, und begeben Sie sich unverzüglich in medizinische Behandlung (siehe auch unter Abschnitt 2.: Warnhinweise und Vorsichtsmaßnahmen).

Die Haut wird lichtempfindlich.

Sonstige Bestandteile

Natriummethyl-4-hydroxybenzoat und Natriumpropyl-4-hydroxybenzoat können Überempfindlichkeitsreaktionen, auch mit zeitlicher Verzögerung, hervorrufen.

Meldung von Nebenwirkungen

Wenn Sie Nebenwirkungen bemerken, wenden Sie sich an Ihren Arzt oder Apotheker. Dies gilt auch für Nebenwirkungen, die nicht in dieser Packungsbeilage angegeben sind. Sie können Nebenwirkungen auch direkt dem

Bundesinstitut für Arzneimittel und Medizinprodukte

Abt. Pharmakovigilanz

Kurt-Georg-Kiesinger-Allee 3

D-53175 Bonn

Website: www.bfarm.de

anzeigen.

Indem Sie Nebenwirkungen melden, können Sie dazu beitragen, dass mehr Informationen über die Sicherheit dieses Arzneimittels zur Verfügung gestellt werden.

5. Wie ist Ibuprofen STADA[®] aufzubewahren?

Bewahren Sie dieses Arzneimittel für Kinder unzugänglich auf.

Sie dürfen dieses Arzneimittel nach dem auf dem Umkarton und dem Flaschenetikett nach „verwendbar bis“ oder „verw. bis“ angegebenen Verfallsdatum nicht mehr verwenden. Das Verfallsdatum bezieht sich auf den letzten Tag des angegebenen Monats.

Für dieses Arzneimittel sind keine besonderen Lagerungsbedingungen erforderlich.

Dauer der Haltbarkeit nach dem Öffnen:
12 Monate.

Entsorgen Sie Arzneimittel niemals über das Abwasser (z.B. nicht über die Toilette oder das Waschbecken). Fragen Sie in Ihrer Apotheke, wie das Arzneimittel zu entsorgen ist, wenn Sie es nicht mehr verwenden. Sie tragen damit zum Schutz der Umwelt bei. Weitere Informationen finden Sie unter www.bfarm.de/arzneimittelentsorgung.

6. Inhalt der Packung und weitere Informationen

Was Ibuprofen STADA® 40 mg/ml Suspension zum Einnehmen enthält

Der Wirkstoff ist: Ibuprofen.

1 ml Suspension zum Einnehmen enthält 40 mg Ibuprofen.

1,25 ml enthalten 50 mg Ibuprofen.

2,5 ml enthalten 100 mg Ibuprofen.

3,75 ml enthalten 150 mg Ibuprofen.

5 ml enthalten 200 mg Ibuprofen.

Die sonstigen Bestandteile sind

Citronensäure-Monohydrat, Glycerol, Kirscharoma, Maltitol-Lösung, Natriummethyl-4-hydroxybenzoat (Ph.Eur.), Natriumpropyl-4-hydroxybenzoat (Ph.Eur.), Polysorbat 80, Saccharin-Natrium, Gereinigtes Wasser, Xanthangummi.

Wie Ibuprofen STADA® 40 mg/ml Suspension zum Einnehmen aussieht und Inhalt der Packung

Ibuprofen STADA® ist eine weißliche Suspension zum Einnehmen und in Polyethylenterephthalat- (PET) Flaschen mit kindergesichertem Verschluss aus Polypropylen und mit einer Applikationsspritze als Verabreichungshilfe (mit Markierungen bei 1,25 ml/8 – 9 kg, 2,50 ml/10 – 15 kg, 3,75 ml/16 – 19 kg und 5,00 ml/20 – 39 kg) erhältlich.

Ibuprofen STADA® 40 mg/ml Suspension zum Einnehmen ist in Packungen mit 100 ml erhältlich.

Pharmazeutischer Unternehmer

STADA Consumer Health Deutschland GmbH, Stadastraße 2–18, 61118 Bad Vilbel

Telefon: 06101 603-0, Telefax: 06101 603-259, Internet: www.stada.de

Hersteller

STADA Arzneimittel AG, Stadastraße 2–18, 61118 Bad Vilbel

Diese Packungsbeilage wurde zuletzt überarbeitet im Dezember 2020.