

Gebrauchsinformation: Information für Anwenderinnen

Maexeni 20 0,02 mg/0,1 mg Filmtabletten Levonorgestrel/Ethinylestradiol

Wichtige Informationen über kombinierte hormonale Kontrazeptiva (KHK):

- Bei korrekter Anwendung zählen sie zu den zuverlässigsten reversiblen Verhütungsmethoden.
- Sie bewirken eine leichte Zunahme des Risikos für ein Blutgerinnsel in den Venen und Arterien, insbesondere im ersten Jahr der Anwendung oder bei Wiederaufnahme der Anwendung eines kombinierten hormonalen Kontrazeptivums nach einer Unterbrechung von 4 oder mehr Wochen.
- Achten Sie bitte aufmerksam auf Symptome eines Blutgerinnsels und wenden Sie sich an ihren Arzt, wenn Sie vermuten, diese zu haben (siehe Abschnitt 2, „Blutgerinnsel“).

Lesen Sie die gesamte Packungsbeilage sorgfältig durch, bevor Sie mit der Einnahme dieses Arzneimittels beginnen, denn sie enthält wichtige Informationen.

- Heben Sie die Packungsbeilage auf. Vielleicht möchten Sie diese später nochmals lesen.
- Wenn Sie weitere Fragen haben, wenden Sie sich an Ihren Arzt oder Apotheker.
- Dieses Arzneimittel wurde Ihnen persönlich verschrieben. Geben Sie es nicht an Dritte weiter. Es kann anderen Menschen schaden.
- Wenn Sie Nebenwirkungen bemerken, wenden Sie sich an Ihren Arzt oder Apotheker. Dies gilt auch für Nebenwirkungen, die nicht in dieser Packungsbeilage angegeben sind. Siehe Abschnitt 4.

Was in dieser Packungsbeilage steht

1. Was ist Maexeni 20 und wofür wird es angewendet?
2. Was sollten Sie vor der Einnahme von Maexeni 20 beachten?
3. Wie ist Maexeni 20 einzunehmen?
4. Welche Nebenwirkungen sind möglich?
5. Wie ist Maexeni 20 aufzubewahren?
6. Inhalt der Packung und weitere Informationen

1. Was ist Maexeni 20 und wofür wird es angewendet?

- Maexeni 20 ist ein Arzneimittel zur Schwangerschaftsverhütung („Pille“).
- Jede Tablette enthält eine geringe Menge zweier verschiedener weiblicher Geschlechtshormone, und zwar Levonorgestrel und Ethinylestradiol.
- „Pillen“, die zwei Hormone enthalten, werden als „Kombinationspillen“ bezeichnet. Maexeni 20 wird auch als niedrigdosierte „Pille“ bezeichnet, weil sie nur eine geringe Menge von Hormonen enthält.

2. Was sollten Sie vor der Einnahme von Maexeni 20 beachten?

Allgemeine Hinweise

Bitte lesen Sie die Informationen zu Blutgerinnseln in Abschnitt 2, bevor Sie mit der Anwendung von Maexeni 20 beginnen. Es ist besonders wichtig, die Informationen zu den Symptomen eines Blutgerinnsels zu lesen – siehe Abschnitt 2, „Blutgerinnsel“). Bevor Sie Maexeni 20 anwenden, wird Ihr behandelnder Arzt Sie sorgfältig zu Ihrer Krankengeschichte und zu der Ihrer nahen Verwandten befragen. Der Arzt wird Ihren Blutdruck messen und, abhängig von Ihrer persönlichen Situation, weitere Untersuchungen durchführen.

In dieser Packungsbeilage werden verschiedene Situationen beschrieben, in denen Sie die Einnahme von Maexeni 20 abbrechen müssen oder in denen Maexeni 20 weniger wirksam sein kann. In solchen Situationen sollten Sie entweder keinen Geschlechtsverkehr haben oder nichthormonelle Verhütungsmethoden, wie z. B. ein Kondom oder eine andere Barrieremethode, anwenden. Verwenden Sie nicht die Kalender- oder Temperaturmethode, da die natürlichen Schwankungen der Körpertemperatur und des Gebärmutterhalsschleims während des Zyklusverlaufs durch Maexeni 20 verändert und diese Methoden dadurch unzuverlässig sein können.

Wie alle hormonellen Verhütungsmittel bietet Maexeni 20 keinen Schutz vor HIV-Infektionen (AIDS) oder vor anderen sexuell übertragbaren Krankheiten.

Wann Sie Maexeni 20 nicht anwenden sollten

Maexeni 20 darf nicht angewendet werden, wenn einer der nachstehend aufgeführten Punkte auf Sie zutrifft. Wenn einer der nachstehend aufgeführten Punkte auf Sie zutrifft, müssen Sie dies Ihrem Arzt mitteilen. Ihr Arzt wird dann mit Ihnen besprechen, welche andere Form der Empfängnisverhütung für Sie besser geeignet ist.

Maexeni 20 darf nicht angewendet werden,

- wenn Sie ein **Blutgerinnsel** in einem Blutgefäß der Beine (tiefe Beinvenenthrombose, TVT), der Lunge (Lungenembolie, LE) oder eines anderen Organs haben (oder in der Vergangenheit hatten),
- wenn Ihnen bekannt ist, dass Sie an einer Störung der Blutgerinnung leiden – beispielsweise Protein-C-Mangel, Protein-S-Mangel, Antithrombin-III-Mangel, Faktor-V-Leiden oder Antiphospholipid-Antikörper,
- wenn Sie operiert werden müssen oder längere Zeit bettlägerig sind (siehe Abschnitt „Blutgerinnsel“),
- wenn Sie jemals einen **Herzinfarkt** oder **Schlaganfall** hatten,
- wenn Sie eine **Angina pectoris** (eine Erkrankung, die schwere Brustschmerzen verursacht und ein erstes Anzeichen auf einen Herzinfarkt sein kann) oder eine transitorische ischämische Attacke (TIA – vorübergehende Symptome eines Schlaganfalls) haben (oder früher einmal hatten),
- wenn Sie an einer der folgenden Krankheiten leiden, die das Risiko für ein Blutgerinnsel in einer Arterie erhöhen können:
 - schwerer Diabetes mit Schädigung der Blutgefäße
 - sehr hoher Blutdruck
 - sehr hoher Blutfettspiegel (Cholesterin oder Triglyceride)
 - eine Krankheit, die als Hyperhomocysteinämie bekannt ist,
- wenn Sie an einer bestimmten Form von **Migräne** (sog. „Migräne mit Aura“) leiden oder in der Vergangenheit gelitten haben,
- bei schweren bestehenden oder vorausgegangenen **Lebererkrankungen**, solange sich Ihre Leberwerte nicht wieder normalisiert haben,
- bei bestehenden oder vorausgegangenen **Lebergeschwülsten**,
- bei bestehendem oder vorausgegangenem **Brustkrebs** oder **Krebs der Genitalorgane** bzw. bei Verdacht darauf ,
- bei jeglichen **ungeklärten Blutungen aus der Scheide**,
- wenn Ihre Monatsblutung ausbleibt, möglicherweise durch Ernährung oder körperliche Betätigung bedingt,
- wenn Sie allergisch gegen Ethinylestradiol, Levonorgestrel oder einen der in Abschnitt 6. genannten sonstigen Bestandteile dieses Arzneimittels sind. Dies kann Jucken, Ausschlag oder Schwellungen verursachen.

Wenden Sie Maexeni 20 nicht an, wenn Sie Hepatitis C haben und Arzneimittel einnehmen, die Ombitasvir/Paritaprevir/Ritonavir, Dasabuvir, Glecaprevir/Pibrentasvir und

Sofosbuvir/Velpatasvir/Voxilaprevir enthalten (siehe auch Abschnitt „Einnahme von Maexeni 20 zusammen mit anderen Arzneimitteln“).

Weitere Informationen über bestimmte Anwendergruppen

Kinder und Jugendliche

Maexeni 20 ist nicht für die Anwendung vor der ersten Monatsblutung bestimmt.

Ältere Patientinnen

Maexeni 20 ist nicht für die Anwendung nach der Menopause bestimmt.

Patientinnen mit Leberfunktionsstörung

Nehmen Sie Maexeni 20 nicht ein, wenn Sie an einer Leberfunktionsstörung leiden (siehe Abschnitte „Wann Sie Maexeni 20 nicht einnehmen sollten“ und „Warnhinweise und Vorsichtsmaßnahmen“).

Patientinnen mit Nierenfunktionsstörung

Bitte fragen Sie Ihren Arzt. Vorliegende Daten deuten nicht darauf hin, dass Sie die Anwendung von Maexeni 20 verändern müssen.

Warnhinweise und Vorsichtsmaßnahmen

Wann sollten Sie sich an Ihren Arzt wenden?

Suchen Sie unverzüglich ärztliche Hilfe auf.

- wenn Sie mögliche Anzeichen eines Blutgerinnsels bemerken, die bedeuten könnten, dass Sie ein Blutgerinnsel im Bein (d. h. tiefe Beinvenenthrombose), ein Blutgerinnsel in der Lunge (d. h. Lungenembolie), einen Herzinfarkt oder einen Schlaganfall haben (siehe den Abschnitt „Blutgerinnsel [Thrombose]“ unten).

Für eine Beschreibung der Symptome dieser schwerwiegenden Nebenwirkungen siehe den Abschnitt „So erkennen Sie ein Blutgerinnsel“.

Informieren Sie Ihren Arzt, wenn einer der folgenden Punkte auf Sie zutrifft.

Bitte sprechen Sie mit Ihrem Arzt oder Apotheker, bevor Sie Maexeni 20 anwenden. In einigen Situationen ist besondere Vorsicht bei der Einnahme von Maexeni 20 oder anderen „Kombinationspillen“ erforderlich und es können regelmäßige Kontrolluntersuchungen beim Arzt notwendig sein. Wenn die Krankheit ausbricht oder sich während der Anwendung von Maexeni 20 verschlimmert, sollten Sie ebenfalls Ihren Arzt informieren.

- wenn Brustkrebs bei einer nahen Verwandten auftritt oder früher aufgetreten ist
- wenn bei Ihnen eine Leber- oder Gallenblasenerkrankung bekannt ist
- wenn Sie an Zuckerkrankheit (Diabetes mellitus) leiden
- wenn Sie unter Depressionen leiden
- wenn Sie Morbus Crohn oder Colitis ulcerosa (chronisch entzündliche Darmerkrankung) haben
- wenn Sie systemischen Lupus erythematodes (SLE – eine Krankheit, die Ihr natürliches Abwehrsystem beeinträchtigt) haben
- wenn Sie ein hämolytisches urämisches Syndrom (HUS – eine Störung der Blutgerinnung, die zu Nierenversagen führt) haben
- wenn Sie Sichelzellanämie (eine erbliche Erkrankung der roten Blutkörperchen) haben
- wenn Sie erhöhte Blutfettspiegel (Hypertriglyceridämie) haben oder diese Erkrankung in Ihrer Familie vorgekommen ist. Hypertriglyceridämie wurde mit einem erhöhten Risiko für eine Pankreatitis (Entzündung der Bauchspeicheldrüse) verbunden
- wenn Sie operiert werden müssen oder längere Zeit bettlägerig sind (siehe Abschnitt 2 „Blutgerinnsel“)

- wenn Sie vor kurzem entbunden haben, ist Ihr Risiko für Blutgerinnsel erhöht. Fragen Sie Ihren Arzt, wie bald nach der Entbindung Sie mit der Anwendung von Maexeni 20 beginnen können
- wenn Sie in den Venen unter der Haut eine Entzündung haben (oberflächliche Thrombophlebitis)
- wenn Sie Krampfadern (Varizen) haben
- wenn Sie an Epilepsie leiden (siehe „Einnahme von Maexeni 20 zusammen mit anderen Arzneimitteln“)
- wenn bei Ihnen eine Erkrankung während einer Schwangerschaft oder früheren Anwendung von Geschlechtshormonen zum ersten Mal aufgetreten ist, z. B. Schwerhörigkeit, eine Blutkrankheit, die Porphyrie heißt, Bläschenausschlag während der Schwangerschaft (Herpes gestationis), eine Nervenerkrankung, bei der plötzliche unwillkürliche Körperbewegungen auftreten (Chorea Sydenham)
- bei bestehenden oder vorausgegangenen gelblich-braunen Pigmentflecken (Chloasma), auch als „Schwangerschaftsflecken“ bezeichnet, vorwiegend im Gesicht. In diesem Fall empfiehlt es sich, direkte Sonnenbestrahlung oder ultraviolettes Licht zu meiden.
- Sie sollten umgehend Ihren Arzt aufsuchen, wenn Sie Symptome eines Angioödems an sich bemerken, wie Schwellungen von Gesicht, Zunge und/oder Rachen und/oder Schluckbeschwerden oder Hautausschlag möglicherweise zusammen mit Atembeschwerden. Arzneimittel, die Estrogene enthalten, können die Symptome eines hereditären und erworbenen Angioödems auslösen oder verschlimmern.

BLUTGERINNSEL

Bei der Anwendung eines kombinierten hormonalen Kontrazeptivums wie Maexeni 20 ist Ihr Risiko für die Ausbildung eines Blutgerinnsels höher als wenn Sie keines anwenden. In seltenen Fällen kann ein Blutgerinnsel Blutgefäße verstopfen und schwerwiegende Probleme verursachen.

Blutgerinnsel können auftreten

- in Venen (sog. „Venenthrombose“, „venöse Thromboembolie“ oder VTE)
- in den Arterien (sog. „Arterienthrombose“, „arterielle Thromboembolie“ oder ATE).

Die Ausheilung eines Blutgerinnsels ist nicht immer vollständig. Selten kann es zu schwerwiegenden anhaltenden Beschwerden kommen, und sehr selten verlaufen Blutgerinnsel tödlich.

Es ist wichtig, nicht zu vergessen, dass das Gesamtrisiko eines gesundheitsschädlichen Blutgerinnsels aufgrund von Maexeni 20 gering ist.

SO ERKENNEN SIE EIN BLUTGERINNSEL

Suchen Sie dringend ärztliche Hilfe auf, wenn Sie eines der folgenden Anzeichen oder Symptome bemerken.

Tritt bei Ihnen eines dieser Anzeichen auf?	Woran könnten Sie leiden?
<ul style="list-style-type: none"> • Schwellung eines Beins oder längs einer Vene im Bein oder Fuß, vor allem, wenn gleichzeitig Folgendes auftritt: <ul style="list-style-type: none"> • Schmerz oder Druckschmerz im Bein, der möglicherweise nur beim Stehen oder Gehen bemerkt wird • Erwärmung des betroffenen Beins • Änderung der Hautfarbe des Beins, z. B. aufkommende Blässe, Rot- oder Blaufärbung 	Tiefe Beinvenenthrombose
<ul style="list-style-type: none"> • plötzliche unerklärliche Atemlosigkeit oder schnelle Atmung; • plötzlicher Husten ohne offensichtliche Ursache, bei dem Blut ausgehustet werden kann; • stechender Brustschmerz, der bei tiefem Einatmen 	Lungenembolie

<p>zunimmt;</p> <ul style="list-style-type: none"> • starke Benommenheit oder Schwindelgefühl; • schneller oder unregelmäßiger Herzschlag; • starke Magenschmerzen. <p>Wenn Sie sich nicht sicher sind, sprechen Sie mit einem Arzt, da einige dieser Symptome wie Husten oder Kurzatmigkeit mit einer leichteren Erkrankung wie z. B. einer Entzündung der Atemwege (z. B. einem grippalen Infekt) verwechselt werden können.</p>	
<p>Symptome, die meistens in einem Auge auftreten:</p> <ul style="list-style-type: none"> • sofortiger Verlust des Sehvermögens oder • schmerzloses verschwommenes Sehen, welches zu einem Verlust des Sehvermögens fortschreiten kann. 	Thrombose einer Netzhautvene (Blutgerinnsel in einer Vene im Auge)
<ul style="list-style-type: none"> • Brustschmerz, Unwohlsein, Druck, Schweregefühl; • Enge- oder Völlegefühl in Brust, Arm oder unterhalb des Brustbeins; • Völlegefühl, Verdauungsstörungen oder Erstickungsgefühl; • in den Rücken, Kiefer, Hals, Arm und Magen ausstrahlende Beschwerden im Oberkörper; • Schwitzen, Übelkeit, Erbrechen oder Schwindelgefühl; • extreme Schwäche, Angst oder Kurzatmigkeit; • schnelle oder unregelmäßige Herzschläge 	Herzinfarkt
<ul style="list-style-type: none"> • plötzliche Schwäche oder Taubheitsgefühl des Gesichtes, Arms oder Beins, die auf einer Körperseite besonders ausgeprägt ist; • plötzliche Verwirrtheit, Sprech- oder Verständnisschwierigkeiten; • plötzliche Sehstörungen in einem oder beiden Augen; • plötzliche Gehschwierigkeiten, Schwindelgefühl, Gleichgewichtsverlust oder Koordinationsstörungen; • plötzliche schwere oder länger anhaltende Kopfschmerzen unbekannter Ursache; • Verlust des Bewusstseins oder Ohnmacht mit oder ohne Krampfanfall. <p>In manchen Fällen können die Symptome eines Schlaganfalls kurzfristig sein und mit einer nahezu sofortigen und vollständigen Erholung einhergehen. Sie sollten sich aber trotzdem dringend in ärztliche Behandlung begeben, da Sie erneut einen Schlaganfall erleiden könnten.</p>	Schlaganfall
<ul style="list-style-type: none"> • Schwellung und leicht bläuliche Verfärbung einer Extremität; • starke Magenschmerzen (akutes Abdomen) 	Blutgerinnsel, die andere Blutgefäße verstopfen

BLUTGERINNSEL IN EINER VENE

Was kann passieren, wenn sich in einer Vene ein Blutgerinnsel bildet?

- Die Anwendung kombinierter hormonaler Kontrazeptiva wurde mit einem höheren Risiko für Blutgerinnsel in einer Vene (Venenthrombose) in Verbindung gebracht. Diese Nebenwirkungen kommen jedoch nur selten vor. Meistens treten sie im ersten Jahr der Anwendung eines kombinierten hormonalen Kontrazeptivums auf.
- Wenn es in einer Vene im Bein oder Fuß zu einem Blutgerinnsel kommt, kann dieses eine tiefe Beinvenenthrombose (TVT) verursachen.

- Wenn ein Blutgerinnsel vom Bein in die Lunge wandert und sich dort festsetzt, kann es eine Lungenembolie verursachen.
- Sehr selten kann sich ein Blutgerinnsel in einer Vene eines anderen Organs wie z. B. dem Auge (Thrombose einer Netzhautvene) bilden.

Wann ist das Risiko für die Bildung eines Blutgerinnsels in einer Vene am größten?

Das Risiko für die Bildung eines Blutgerinnsels in einer Vene ist im ersten Jahr der erstmaligen Anwendung eines kombinierten hormonalen Kontrazeptivums am größten. Das Risiko kann außerdem erhöht sein, wenn Sie die Anwendung eines kombinierten hormonalen Kontrazeptivums (gleiches oder anderes Arzneimittel) nach einer Unterbrechung von 4 oder mehr Wochen wieder aufnehmen.

Nach dem ersten Jahr sinkt das Risiko, es bleibt aber stets geringfügig höher als wenn kein kombiniertes hormonales Kontrazeptivum angewendet würde.

Wenn Sie die Anwendung von Maexeni 20 beenden, kehrt das Risiko für ein Blutgerinnsel in wenigen Wochen auf den Normalwert zurück.

Wie groß ist das Risiko für die Bildung eines Blutgerinnsels?

Das Risiko ist abhängig von Ihrem natürlichen Risiko für VTE und der Art des von Ihnen angewendeten kombinierten hormonalen Kontrazeptivums.

Das Gesamtrisiko für ein Blutgerinnsel in Bein oder Lunge (TVT oder LE) mit Maexeni 20 ist gering.

- Ungefähr 2 von 10.000 Frauen, die weder schwanger sind noch ein kombiniertes hormonales Kontrazeptivum anwenden, erleiden im Verlauf eines Jahres ein Blutgerinnsel.
- Ungefähr 5-7 von 10.000 Frauen, die ein Levonorgestrel enthaltendes kombiniertes hormonales Kontrazeptivum wie Maexeni 20 anwenden, erleiden im Verlauf eines Jahres ein Blutgerinnsel.
- Das Risiko für die Bildung eines Blutgerinnsels ist entsprechend Ihrer persönlichen medizinischen Vorgeschichte unterschiedlich hoch (siehe folgenden Abschnitt „Faktoren, die das Risiko für ein Blutgerinnsel in einer Vene erhöhen“).

	Risiko für die Bildung eines Blutgerinnsels pro Jahr
Frauen, die kein kombiniertes hormonales Präparat in Form einer Pille/eines Pflasters/eines Rings anwenden und nicht schwanger sind	Ungefähr 2 von 10.000 Frauen
Frauen, die eine Levonorgestrel enthaltende kombinierte hormonale Pille anwenden	Ungefähr 5-7 von 10.000 Frauen
Frauen, die Maexeni 20 anwenden	Ungefähr 5-7 von 10.000 Frauen

Faktoren, die das Risiko für ein Blutgerinnsel in einer Vene erhöhen

Das Risiko für ein Blutgerinnsel mit Maexeni 20 ist gering, wird aber durch einige Erkrankungen und Risikofaktoren erhöht. Das Risiko ist erhöht:

- wenn Sie stark übergewichtig sind (Body-Mass-Index oder BMI über 30 kg/m²);
- wenn bei einem Ihrer nächsten Angehörigen in jungen Jahren (d. h. jünger als 50 Jahre) ein Blutgerinnsel im Bein, in der Lunge oder in einem anderen Organ aufgetreten ist. In diesem Fall haben Sie womöglich eine erbliche Blutgerinnungsstörung;
- wenn Sie operiert werden müssen oder aufgrund einer Verletzung oder Krankheit längere Zeit bettlägerig sind oder ein Bein eingegipst ist. Es kann erforderlich sein, dass die Anwendung von Maexeni 20 mehrere Wochen vor einer Operation oder bei eingeschränkter Beweglichkeit beendet werden muss. Wenn Sie die Anwendung von Maexeni 20 beenden müssen, fragen Sie Ihren Arzt, wann Sie die Anwendung wieder aufnehmen können.
- wenn Sie älter werden (insbesondere ab einem Alter von ungefähr 35 Jahren);
- wenn Sie vor wenigen Wochen entbunden haben.

Das Risiko für die Bildung eines Blutgerinnsels steigt mit der Anzahl der vorliegenden Erkrankungen und Risikofaktoren.

Flugreisen (> 4 Stunden) können Ihr Risiko für ein Blutgerinnsel vorübergehend erhöhen, insbesondere wenn bei Ihnen weitere der aufgeführten Faktoren vorliegen.

Es ist wichtig, dass Sie Ihren Arzt informieren, wenn einer dieser Punkte auf Sie zutrifft, auch wenn Sie sich nicht sicher sind. Ihr Arzt kann dann entscheiden, Maexeni 20 abzusetzen.

Teilen Sie Ihrem Arzt mit, wenn es bei einem der oben erwähnten Punkte während der Anwendung von Maexeni 20 zu einer Veränderung kommt, zum Beispiel wenn bei einem nahen Angehörigen aus unbekannter Ursache eine Thrombose auftritt oder wenn Sie stark zunehmen.

BLUTGERINNSEL IN EINER ARTERIE

Was kann passieren, wenn sich in einer Arterie ein Blutgerinnsel bildet?

Genau wie ein Blutgerinnsel in einer Vene kann auch ein Gerinnsel in einer Arterie schwerwiegende Probleme verursachen. Es kann zum Beispiel einen Herzinfarkt oder Schlaganfall hervorrufen.

Faktoren, die das Risiko für ein Blutgerinnsel in einer Arterie erhöhen

Es ist wichtig zu beachten, dass das Risiko für einen Herzinfarkt oder Schlaganfall aufgrund der Anwendung von Maexeni 20 sehr gering ist, jedoch ansteigen kann:

- mit zunehmendem Alter (älter als 35 Jahre);
- **wenn Sie rauchen.** Bei der Anwendung eines kombinierten hormonalen Kontrazeptivums wie Maexeni 20 wird geraten, mit dem Rauchen aufzuhören. Wenn Sie nicht mit dem Rauchen aufhören können und älter als 35 Jahre sind, kann Ihr Arzt Ihnen raten, eine andere Art von Verhütungsmittel anzuwenden;
- wenn Sie übergewichtig sind;
- wenn Sie einen hohen Blutdruck haben;
- wenn einer Ihrer nächsten Angehörigen in jungen Jahren (jünger als 50 Jahre) einen Herzinfarkt oder Schlaganfall hatte. In diesem Fall könnten Sie ebenfalls ein erhöhtes Risiko für einen Herzinfarkt oder Schlaganfall haben;
- wenn Sie oder einer Ihrer nächsten Angehörigen einen hohen Blutfettspiegel (Cholesterin oder Triglyceride) haben;
- wenn Sie Migräne und insbesondere Migräne mit Aura haben;
- wenn Sie an Herzproblemen leiden (Herzklappenerkrankung, Rhythmusstörung namens Vorhofflimmern);
- wenn Sie Zucker (Diabetes) haben.

Wenn mehr als einer dieser Punkte auf Sie zutrifft oder eine dieser Erkrankungen besonders schwer ist, kann Ihr Risiko für die Ausbildung eines Blutgerinnsels zusätzlich erhöht sein.

Teilen Sie Ihrem Arzt mit, wenn es bei einem der oben erwähnten Punkte während der Anwendung von Maexeni 20 zu einer Veränderung kommt, zum Beispiel wenn Sie mit dem Rauchen anfangen, bei einem nahen Angehörigen aus unbekannter Ursache eine Thrombose auftritt, oder wenn Sie stark zunehmen.

Maexeni 20 und Krebs

- Gebärmutterhalskrebs wurde bei Langzeitanwenderinnen etwas häufiger beobachtet als bei Nicht-Anwenderinnen von oralen Kontrazeptiva; aber es ist nicht geklärt, in wie weit unterschiedliches Sexualverhalten oder andere Faktoren wie das humane Papillomavirus (HPV) dazu beitragen.
- Brustkrebs wird bei Frauen, die Kombinationspillen anwenden, etwas häufiger beobachtet, aber es ist nicht bekannt, ob dies durch die Behandlung verursacht wird. Das Auftreten von Brusttumoren nimmt nach Absetzen von hormonalen Kombinationspillen ab. Es ist wichtig, dass Sie regelmäßig Ihre Brüste untersuchen. Wenn Sie Knoten spüren, müssen Sie Ihren Arzt aufsuchen.

- In seltenen Fällen wurden gutartige (nicht krebsartige) Lebertumoren und noch seltener bösartige (krebsartige) Lebertumoren bei Anwenderinnen von Kombinationspillen festgestellt. Suchen Sie Ihren Arzt auf, wenn Sie ungewöhnlich starke Bauchschmerzen haben.

Psychiatrische Erkrankungen

Manche Frauen, die hormonelle Verhütungsmittel wie Maexeni 20 anwenden, berichten über Depression oder depressive Verstimmung. Depressionen können schwerwiegend sein und gelegentlich zu Selbsttötungsgedanken führen. Wenn bei Ihnen Stimmungsschwankungen und depressive Symptome auftreten, lassen Sie sich so rasch wie möglich von Ihrem Arzt medizinisch beraten.

Zwischenblutungen

Bei der Anwendung von Maexeni 20 kann es in den ersten Monaten zu unerwarteten Blutungen kommen (Blutungen außerhalb der Einnahmepause). Wenn diese Blutungen nach mehr als 3 Monaten weiterhin auftreten oder wenn sie nach einigen Monaten erneut beginnen, muss Ihr Arzt die Ursache ermitteln.

Was ist zu beachten, wenn keine Blutung während der Einnahmepause auftritt?

Wenn Sie alle Tabletten vorschriftsmäßig eingenommen haben, nicht erbrochen oder schweren Durchfall gehabt und keine anderen Arzneimittel eingenommen haben, ist eine Schwangerschaft sehr unwahrscheinlich.

Wenn jedoch die Blutung in zwei aufeinanderfolgenden Zyklen ausbleibt, kann es sein, dass Sie schwanger sind. Sie sollten dann unverzüglich Ihren Arzt aufsuchen, da vor einer weiteren Einnahme der „Pille“ eine Schwangerschaft ausgeschlossen werden muss. Beginnen Sie erst mit einem neuen Blisterstreifen, wenn Sie sicher sind, dass Sie nicht schwanger sind.

Einnahme von Maexeni 20 zusammen mit anderen Arzneimitteln

Informieren Sie Ihren Arzt, wenn Sie andere Arzneimittel einnehmen, kürzlich eingenommen haben oder möglicherweise einnehmen werden. Informieren Sie auch jeden anderen Arzt oder Zahnarzt, der Ihnen andere Arzneimittel verschreibt (oder den Apotheker), dass Sie Maexeni 20 einnehmen. Diese können Ihnen sagen, ob Sie zusätzliche empfängnisverhütende Vorsichtsmaßnahmen anwenden müssen (z. B. Kondome) und falls ja, wie lange.

Einige Arzneimittel können einen Einfluss auf die Blutspiegel von Maexeni 20 haben und zu einer Minderung der empfängnisverhütenden Wirksamkeit oder zu unerwarteten Blutungen führen. Dazu gehören:

- Arzneimittel zur Behandlung von:
 - gastrointestinalen Bewegungsstörungen (z. B. Metoclopramid)
 - Epilepsie (z. B. Primidon, Phenytoin, Barbiturate, Carbamazepin, Oxcarbazepin, Topiramate oder Felbamate)
 - Tuberkulose (z. B. Rifampicin)
 - HIV- und Hepatitis-C-Virus-Infektionen (sogenannte Proteaseinhibitoren und nicht-nukleosidische Reverse-Transkriptase-Inhibitoren wie Ritonavir, Nevirapin, Efavirenz)
 - Pilzkrankungen (Griseofulvin)
 - Arthritis, Arthrose (Etoricoxib)
 - hohem Blutdruck in den Blutgefäßen der Lunge (Bosentan)
- und das pflanzliche Heilmittel Johanniskraut.

Die gleichzeitige Einnahme der „Pille“ und des Antibiotikums Troleandomycin kann das Risiko eines Gallenstaus erhöhen.

Maexeni 20 kann die Wirksamkeit bestimmter anderer Arzneimittel beeinflussen, z. B.

- Arzneimittel, die Ciclosporin enthalten
- das Antiepileptikum Lamotrigin (dies könnte zu einer erhöhten Häufigkeit von Krampfanfällen führen)
- Theophyllin (zur Behandlung von Atemproblemen)
- Tizanidin (zur Behandlung von Muskelschmerzen und/oder Muskelkrämpfen).

Wenden Sie Maexeni 20 nicht an, wenn Sie Hepatitis C haben und Arzneimittel einnehmen, die Ombitasvir/Paritaprevir/Ritonavir, Dasabuvir, Glecaprevir/Pibrentasvir und Sofosbuvir/Velpatasvir/Voxilaprevir enthalten, da diese Arzneimittel zu erhöhten Leberfunktionswerten bei Bluttests erhöhen können (erhöhte ALT-Leberenzyme).

Ihr Arzt wird Ihnen eine andere Art der Verhütung vor Beginn der Behandlung mit diesem Arzneimittel empfehlen. Zwei Wochen nach Beendigung der Behandlung kann mit Maexeni 20 wieder begonnen werden. Siehe Abschnitt „Maexeni 20 darf nicht angewendet werden“.

Fragen Sie vor der Einnahme von allen Arzneimitteln Ihren Arzt oder Apotheker um Rat.

Einnahme von Maexeni 20 zusammen mit Nahrungsmitteln und Getränken

Maexeni 20 kann zusammen mit oder ohne Nahrungsmittel eingenommen werden, wenn notwendig mit etwas Wasser. Maexeni 20 sollte nicht zusammen mit Grapefruitsaft eingenommen werden.

Labortests

Hormonale Verhütungsmittel können die Ergebnisse bestimmter Labortests beeinflussen. Informieren Sie daher Ihren Arzt oder das Laborpersonal, dass Sie die „Pille“ einnehmen, wenn bei Ihnen ein Bluttest durchgeführt werden muss.

Schwangerschaft und Stillzeit

Schwangerschaft

Wenn Sie schwanger sind, dürfen Sie Maexeni 20 nicht einnehmen. Falls Sie während der Einnahme von Maexeni 20 schwanger werden, müssen Sie die Einnahme von Maexeni 20 sofort beenden und Ihren Arzt aufsuchen. Wenn Sie schwanger werden möchten, können Sie Maexeni 20 jederzeit absetzen (siehe auch „Wenn Sie die Einnahme von Maexeni 20 abbrechen“).

Fragen Sie vor der Einnahme von allen Arzneimitteln Ihren Arzt oder Apotheker um Rat.

Stillzeit

Frauen sollten Maexeni 20 nicht in der Stillzeit anwenden, außer nach Anweisung des Arztes. Fragen Sie Ihren Arzt, wenn Sie stillen und die „Pille“ einnehmen möchten.

Fragen Sie vor der Einnahme von allen Arzneimitteln Ihren Arzt oder Apotheker um Rat.

Verkehrstüchtigkeit und Fähigkeit zum Bedienen von Maschinen

Es gibt keine Hinweise, dass die Einnahme von Maexeni 20 einen Einfluss auf die Verkehrstüchtigkeit und das Bedienen von Maschinen hat.

Maexeni 20 enthält Lactose

Dieses Arzneimittel enthält Lactose. Bitte nehmen Sie Maexeni 20 erst nach Rücksprache mit Ihrem Arzt ein, wenn Ihnen bekannt ist, dass Sie unter einer Unverträglichkeit gegenüber bestimmten Zuckern leiden.

3. Wie ist Maexeni 20 einzunehmen?

Nehmen Sie dieses Arzneimittel immer genau nach Absprache mit Ihrem Arzt ein. Fragen Sie bei Ihrem Arzt nach, wenn Sie sich nicht sicher sind.

Jede Blisterpackung enthält 21 Tabletten. Die Folie ist mit dem jeweiligen Wochentag beschriftet, an dem die Tablette eingenommen werden soll. Wenn Sie z. B. an einem Dienstag mit der Einnahme der Tabletten beginnen sollen, drücken Sie die Tablette durch die Aluminiumfolie, deren Beschriftung „Di“ ist. Nehmen Sie die Tabletten in der Reihenfolge, die durch die Pfeile vorgegeben ist, ein.

Nehmen eine Tablette Maexeni 20 täglich für 21 Tage, gegebenenfalls zusammen mit etwas Wasser ein. Die Einnahme der Tabletten sollte jeden Tag etwa zur gleichen Zeit erfolgen. Dabei spielt es keine Rolle, ob Sie die Tabletten nüchtern oder zu den Mahlzeiten einnehmen.

Nachdem Sie alle 21 Tabletten eingenommen haben, nehmen Sie an den nächsten 7 Tagen keine Tabletten. Ihre Monatsblutung (Abbruchblutung) wird während dieser 7 Tage beginnen, normalerweise 2-3 Tage nach Einnahme der letzten Maexeni 20-Tablette.

Beginnen Sie mit der Einnahme aus der nächsten Blisterpackung am achten Tag, auch dann, wenn Ihre Blutung anhält. Dies bedeutet zum einen, dass Sie immer am gleichen Wochentag mit dem neuen Folienstreifen beginnen, und zum anderen, dass Ihre Entzugsblutung jeden Monat an den gleichen Tagen auftreten sollte. **Wann beginnen Sie mit der Einnahme aus dem ersten Folienstreifen?**

- **Wenn Sie im vergangenen Monat kein hormonhaltiges Verhütungsmittel angewendet haben:**

Beginnen Sie mit der Einnahme von Maexeni 20 am ersten Tag Ihres Zyklus (das heißt am ersten Tag Ihrer Monatsblutung). Wenn Sie mit der Einnahme von Maexeni 20 an diesem Tag (dem ersten Ihrer Monatsblutung) beginnen, besteht ein sofortiger Empfängnischutz. Sie können auch zwischen Zyklustag 2 und 5 beginnen, müssen dann aber während der ersten 7 Tage der Einnahme zusätzliche empfängnisverhütende Maßnahmen (z. B. ein Kondom) verwenden.

- **Wenn Sie von einem anderen kombinierten hormonalen Verhütungsmittel („Pille“ mit zwei hormonellen Wirkstoffen) oder von einem empfängnisverhütenden Vaginalring oder einem Pflaster wechseln:**

Sie können mit der Einnahme von Maexeni 20 vorzugsweise am Tag nach Einnahme der letzten wirkstoffhaltigen Tablette (die letzte Tablette, die Wirkstoffe enthält) Ihrer zuvor eingenommenen „Pille“ bzw. am Tag nach dem Entfernen des Vaginalringes oder des Pflasters beginnen, spätestens aber am Tag nach den einnahmefreien (ring- oder pflasterfreien) Tagen Ihres Vorgängerpräparates (oder nach Einnahme der letzten wirkstofffreien Tablette Ihres Vorgängerpräparates).

- **Wenn Sie von einem Mittel, das nur ein Hormon (Gelbkörperhormon) enthält (sog. «Minipille», einem Injektionspräparat, einem Implantat oder einem Gestagen-freisetzenden Intrauterinsystem («Spirale»)) wechseln:**

Sie können die „Minipille“ an jedem beliebigen Tag absetzen und am nächsten Tag direkt mit der Einnahme von Maexeni 20 beginnen. Nach Umstellung von einem Implantat oder

einer „Spirale“ beginnen Sie mit der Einnahme von Maexeni 20 an dem Tag, an dem das Implantat oder die „Spirale“ entfernt wird, nach einer Injektion zu dem Zeitpunkt, an dem normalerweise die nächste Injektion erfolgen müsste. In allen Fällen müssen Sie während der ersten 7 Tage der Tabletteneinnahme eine zusätzliche Methode zur Empfängnisverhütung anwenden (z. B. ein Kondom).

- **Wenn Sie eine Fehlgeburt oder einen Schwangerschaftsabbruch in den ersten drei Monaten der Schwangerschaft hatten:**

Sprechen Sie bitte mit Ihrem Arzt.

- **Wenn Sie gerade ein Kind bekommen haben oder eine Fehlgeburt nach dem dritten Schwangerschaftsmonat hatten:**

Beginnen Sie die Einnahme von Maexeni 20 nicht früher als 21 bis 28 Tage nach der Geburt bzw. der Fehlgeburt. Wenn Sie nach dem 28. Tag mit der Einnahme beginnen, müssen Sie während der ersten 7 Maexeni 20-Einnahmetage zusätzlich eine Barrieremethode (z. B. ein Kondom) zur Empfängnisverhütung anwenden.

Wenn Sie nach einer Geburt bereits Geschlechtsverkehr hatten, bevor Sie mit der Einnahme von Maexeni 20 begonnen haben, müssen Sie sicher sein, dass Sie nicht schwanger sind, oder Sie müssen Ihre nächste Monatsblutung abwarten, bevor Sie Maexeni 20 einnehmen.

- **Wenn Sie nach der Geburt des Kindes stillen und (wieder) mit der Einnahme von Maexeni 20 beginnen wollen:**

Lesen Sie den Abschnitt „Stillzeit“.

Wenn Sie nicht sicher sind, wann Sie beginnen können, fragen Sie Ihren Arzt.

Wenn Sie eine größere Menge von Maexeni 20 eingenommen haben, als Sie sollten

Es liegen keine Berichte zu schwerwiegenden schädlichen Folgen nach Einnahme von zu vielen Maexeni 20-Tabletten vor.

Wenn Sie mehrere Tabletten auf einmal eingenommen haben, kann es zu Übelkeit oder Erbrechen kommen, oder Sie können aus der Scheide bluten. Sogar bei Mädchen, die noch nicht ihre erste Menstruation hatten und versehentlich dieses Arzneimittel eingenommen haben, können solche Blutungen auftreten.

Wenn Sie zu viele Maexeni 20 Tabletten eingenommen haben, oder feststellen, dass ein Kind versehentlich Tabletten geschluckt hat, fragen Sie Ihren Arzt oder Apotheker um Rat.

Wenn Sie die Einnahme von Maexeni 20 vergessen haben

- Wenn Sie die Einnahmezeit einmalig um **weniger als 12 Stunden** überschritten haben, ist die empfängnisverhütende Wirkung noch gewährleistet. Sie müssen die Einnahme der vergessenen Tablette so schnell wie möglich nachholen und die folgenden Tabletten dann wieder zur gewohnten Zeit einnehmen.
- Wenn Sie die Einnahmezeit um **mehr als 12 Stunden** überschritten haben, ist die empfängnisverhütende Wirkung nicht mehr gewährleistet. Je mehr Tabletten Sie vergessen haben, desto größer ist das Risiko einer Schwangerschaft. Aus diesem Grund sollten Sie die folgenden Regeln beachten:
 - Die Einnahme sollte nie für mehr als 7 Tage unterbrochen werden.
 - Erst nach 7 Tagen ununterbrochener Einnahme ist die Wirksamkeit von Maexeni 20 gewährleistet.

- **Wenn Sie die Einnahmezeit um mehr als 12 Stunden zwischen Tag 1 und 7 überschritten haben (beachten Sie auch das Diagramm):**

Holen Sie die Tabletteneinnahme so schnell wie möglich nach, auch wenn dies bedeutet, dass Sie zwei Tabletten zur gleichen Zeit einnehmen müssen. Setzen Sie danach die

Tabletteneinnahme wie gewohnt fort. Sie müssen jedoch in den nächsten 7 Tagen zusätzlich eine empfängnisverhütende Barrieremethode, z. B. ein Kondom, anwenden. Wenn Sie in der Woche vor der vergessenen Einnahme Geschlechtsverkehr hatten, muss an die Möglichkeit einer Schwangerschaft gedacht werden. Je mehr Tabletten Sie vergessen haben und je näher dies zur Einnahmepause passiert ist, desto größer ist die Wahrscheinlichkeit einer Schwangerschaft. Informieren Sie in diesem Fall Ihren Arzt.

- **Wenn Sie die Einnahmezeit um mehr als 12 Stunden zwischen Tag 8 und 14 überschritten haben (beachten Sie auch das Diagramm):**

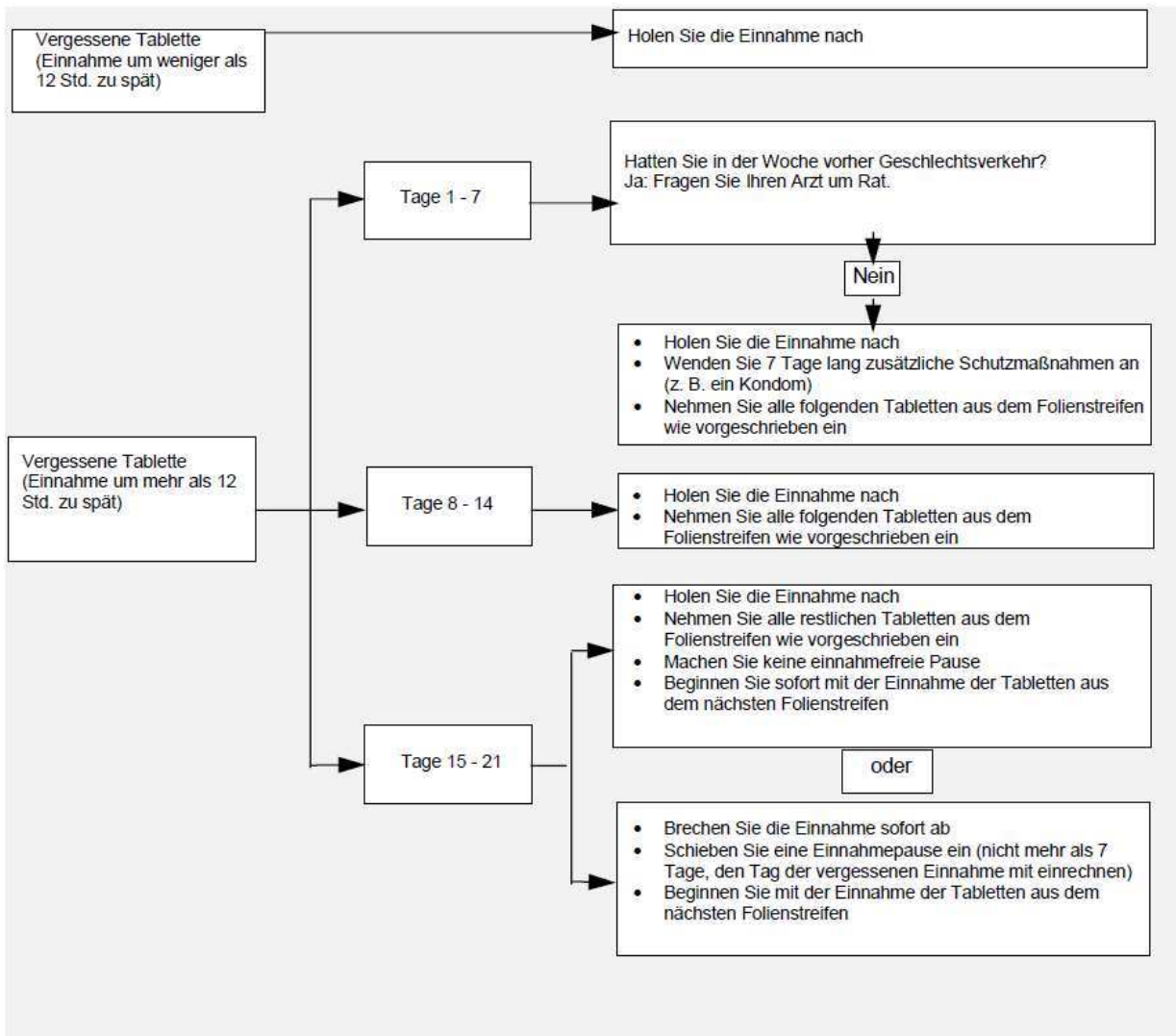
Holen Sie die Tabletteneinnahme so schnell wie möglich nach, auch wenn dies bedeutet, dass Sie zwei Tabletten zur gleichen Zeit einnehmen müssen. Setzen Sie die Tabletteneinnahme wie gewohnt fort. Vorausgesetzt Sie haben die Tabletten in den 7 Tagen vor der vergessenen Tablette korrekt eingenommen, müssen Sie keine zusätzlichen Schutzmaßnahmen anwenden. Wenn Sie jedoch diese Tabletten nicht korrekt eingenommen haben oder mehr als eine Tablette vergessen haben, müssen Sie während der nächsten 7 Tage zusätzliche empfängnisverhütende Schutzmaßnahmen (z. B. ein Kondom) anwenden.

- **Wenn Sie die Einnahmezeit um mehr als 12 Stunden zwischen Tag 15 und 21 überschritten haben (beachten Sie auch das Diagramm):**

Die Wahrscheinlichkeit einer Schwangerschaft erhöht sich, je näher Sie der Einnahmepause sind. Allerdings kann eine Schwangerschaft immer noch durch Anpassung der Einnahme verhindert werden. Wenn Sie die nachfolgenden Hinweise beachten, müssen Sie keine zusätzlichen empfängnisverhütenden Maßnahmen verwenden, vorausgesetzt, Sie haben die Tabletten in den 7 Tagen vor der vergessenen Einnahme korrekt angewendet. Wenn Sie diese Tabletten nicht korrekt eingenommen haben oder Sie mehr als eine Tablette vergessen haben, sollten Sie ausschließlich die erste der beiden nachfolgenden Möglichkeiten verwenden und zusätzliche empfängnisverhütende Schutzmaßnahmen während der nächsten 7 Tage anwenden.

1. Holen Sie die Einnahme so schnell wie möglich nach, auch wenn dies bedeutet, dass Sie zwei Tabletten zur gleichen Zeit einnehmen müssen. Die folgenden Tabletten nehmen Sie dann wieder zur gewohnten Zeit ein. Anstatt danach eine 7-tägige Einnahmepause zu machen, beginnen Sie direkt mit der Einnahme aus dem nächsten Folienstreifen. Höchstwahrscheinlich kommt es erst am Ende des zweiten Folienstreifens zu einer Abbruchblutung, jedoch treten möglicherweise leichte oder menstruationsähnliche Blutungen während der Einnahme aus dem zweiten Folienstreifen auf.
oder
2. Sie können die Einnahme auch abbrechen und sofort mit der 7-tägigen Einnahmepause beginnen, wobei der Tag der vergessenen Einnahme mitgezählt werden soll, und danach mit der Einnahme aus einem neuen Folienstreifen fortfahren.

Wenn Sie mehr als eine Tablette vergessen haben und keine Abbruchblutung während der normalen Einnahmepause haben, muss an die Möglichkeit einer Schwangerschaft gedacht werden.



Was müssen Sie beachten, wenn Sie an Erbrechen oder schwerem Durchfall leiden?

Wenn Sie in den ersten 3 bis 4 Stunden nach der Einnahme einer Tablette erbrechen oder wenn schwerer Durchfall auftritt, sind die Wirkstoffe der „Pille“ möglicherweise noch nicht vollständig von Ihrem Körper aufgenommen worden. Diese Situation ist ähnlich wie das Vergessen einer Tablette. Nach Erbrechen oder Durchfall müssen Sie so schnell wie möglich eine Tablette aus einem anderen Folienstreifen einnehmen, wenn möglich innerhalb von 12 Stunden nach dem üblichen Einnahmezeitpunkt der „Pille“. Wenn dies nicht möglich ist oder 12 Stunden überschritten sind, folgen Sie den Anweisungen im Abschnitt „Wenn Sie die Einnahme von Maexeni 20 vergessen haben“.

Verschieben der Blutungstage: Was müssen Sie beachten?

Auch wenn es nicht empfohlen wird, können Sie Ihre Monatsblutung hinausschieben, indem Sie die Einnahmepause auslassen und direkt mit der Einnahme aus dem nächsten Folienstreifen Maexeni 20 fortfahren und diesen bis zum Ende aufbrauchen. Während der Einnahme aus diesem zweiten Folienstreifen kann es zu leichten oder menstruationsähnlichen Blutungen kommen. Sobald Sie die Einnahme aus diesem zweiten Folienstreifen beendet haben, sollten Sie unbedingt eine 7-tägige Einnahmepause machen.

Sie sollten Ihren Arzt um Rat fragen, bevor Sie sich entscheiden, die Blutung zu verschieben.

Ändern des Wochentages, an dem Ihre Monatsblutung einsetzt: Was müssen Sie beachten?

Wenn Sie den Wochentag, an dem Ihre Periode beginnt, ändern wollen, können Sie die Einnahmepause um beliebig viele Tage verkürzen. Je kürzer die Einnahmepause ist, desto höher ist die Wahrscheinlichkeit, dass es nicht zu einer Abbruchblutung kommt und dass während der Einnahme aus dem folgenden Folienstreifen leichte oder menstruationsähnliche Blutungen auftreten. Verlängern Sie jedoch nie die Einnahmepause.

Wenn Sie die Einnahme von Maexeni 20 abbrechen

Sie können die Einnahme von Maexeni 20 jederzeit beenden. Wenn Sie nicht schwanger werden wollen, sprechen Sie mit Ihrem Arzt über andere sichere Verhütungsmethoden. Wenn Sie schwanger werden möchten, beenden Sie die Einnahme von Maexeni 20 und warten Ihre Monatsblutung ab, bevor Sie versuchen, schwanger zu werden. So können Sie das Datum der voraussichtlichen Entbindung einfacher berechnen.

Wenn Sie weitere Fragen zur Einnahme dieses Arzneimittels haben, wenden Sie sich an Ihren Arzt oder Apotheker.

4. Welche Nebenwirkungen sind möglich?

Wie alle Arzneimittel kann auch dieses Arzneimittel Nebenwirkungen haben, die aber nicht bei jedem auftreten müssen.

Wenn Sie Nebenwirkungen bekommen, insbesondere wenn diese schwerwiegend und anhaltend sind, oder wenn sich Ihr Gesundheitszustand verändert, und Sie dieses auf Maexeni 20 zurückführen, sprechen Sie bitte mit Ihrem Arzt.

Schwere Nebenwirkungen

Alle Frauen, die kombinierte hormonale Kontrazeptiva anwenden, haben ein erhöhtes Risiko für Blutgerinnsel in den Venen (venöse Thromboembolie [VTE]) oder Arterien (arterielle Thromboembolie [ATE]). Weitere Einzelheiten zu den verschiedenen Risiken im Zusammenhang mit der Anwendung kombinierter hormonaler Kontrazeptiva siehe Abschnitt 2, „Was sollten Sie vor der Einnahme von Maexeni 20 beachten?“

Sie sollten umgehend Ihren Arzt aufsuchen, wenn Sie eines der folgenden Symptome eines Angioödems an sich bemerken: Schwellungen von Gesicht, Zunge und/oder Rachen und/oder Schluckbeschwerden oder Hautausschlag möglicherweise zusammen mit Atembeschwerden (siehe auch den Abschnitt „Warnhinweise und Vorsichtsmaßnahmen“).

Häufige Nebenwirkungen (kann bis zu 1 von 10 Anwenderinnen betreffen):

- Stimmungsschwankungen, Depression
- Kopfschmerzen
- Übelkeit
- Bauchschmerzen
- Brustschmerzen oder Empfindlichkeit der Brust
- Gewichtszunahme

Gelegentliche Nebenwirkungen (kann bis zu 1 von 100 Anwenderinnen betreffen):

- Abnahme des Geschlechtstriebes (Libidoabnahme)
- Migräne
- Erbrechen
- Durchfall
- Hautausschlag
- Juckreiz, Akne
- Anschwellen der Brüste
- Wassereinlagerung (Flüssigkeitsretention)

Seltene Nebenwirkungen (kann bis zu 1 von 1.000 Anwenderinnen betreffen):

- Kontaktlinsenunverträglichkeit
- Allergische Reaktion
- Zunahme des Geschlechtstriebes (Libidozunahme)
- Ausfluss aus der Scheide oder Brust
- Hautrötungen, Flecken auf der Haut
- Gewichtsabnahme
- Gesundheitsschädliche Blutgerinnsel in einer Vene oder Arterie, zum Beispiel:
 - in einem Bein oder Fuß (d. h. TVT)
 - in einer Lunge (d. h. LE)
 - Herzinfarkt
 - Schlaganfall
 - Mini-Schlaganfall oder vorübergehende, einem Schlaganfall ähnelnde Symptome, die als transitorische ischämische Attacke (TIA) bezeichnet werden
 - Blutgerinnsel in der Leber, dem Magen/Darm, den Nieren oder dem Auge

Die Wahrscheinlichkeit für ein Blutgerinnsel kann erhöht sein, wenn Sie an einer anderen Erkrankung leiden, die dieses Risiko erhöht (weitere Informationen zu den Erkrankungen, die das Risiko für ein Blutgerinnsel erhöhen und die Symptome eines Blutgerinnsels siehe Abschnitt 2).

Die folgenden schweren Nebenwirkungen wurden etwas häufiger bei Frauen, die die „Pille“ einnehmen, berichtet, allerdings ist ungeklärt, ob diese Erhöhung der Häufigkeit durch die Anwendung ausgelöst wird (siehe auch Abschnitt 2 „Was sollten Sie vor der Einnahme von Maexeni 20 beachten?“):

- Erhöhter Blutdruck
- Lebertumore oder Brustkrebs

Auch die nachfolgenden Erkrankungen wurden mit der „Pille“ in Verbindung gebracht: Morbus Crohn, Colitis ulcerosa, Porphyrrie (eine Stoffwechselerkrankung, die Bauchschmerzen und neurologische Störungen hervorruft), systemischer Lupus erythematodes (bei dem körpereigene Organe und Gewebe vom Immunsystem angegriffen und geschädigt werden), Herpes in der späten Schwangerschaft, Chorea Sydenham (schnelle, unwillkürliche zuckende oder ruckartige Bewegungen), hämolytisch-urämisches Syndrom (eine Erkrankung, die nach durch E. coli-Bakterien ausgelösten Durchfall auftritt), Leberprobleme, die als Gelbsucht sichtbar werden.

Die Estrogene in der „Pille“ können bei Frauen, die an einer erblichen plötzlich auftretenden Schwellung der Haut, der Schleimhäute, der inneren Organe oder des Gehirns (hereditäres Angioödem) leiden, die Symptome des Angioödems auslösen oder verschlimmern (siehe Abschnitt 2 „Was sollten Sie vor der Einnahme von Maexeni 20 beachten?“).

Meldung von Nebenwirkungen

Wenn Sie Nebenwirkungen bemerken, wenden Sie sich an Ihren Arzt oder Apotheker. Dies gilt auch für Nebenwirkungen, die nicht in dieser Packungsbeilage angegeben sind. Sie können Nebenwirkungen auch direkt dem Bundesinstitut für Arzneimittel und Medizinprodukte, Abt. Pharmakovigilanz, Kurt-Georg-Kiesinger Allee 3, D-53175 Bonn, Website: www.bfarm.de anzeigen. Indem Sie Nebenwirkungen melden, können Sie dazu beitragen, dass mehr Informationen über die Sicherheit dieses Arzneimittels zur Verfügung gestellt werden.

5. Wie ist Maexeni 20 aufzubewahren?

Bewahren Sie dieses Arzneimittel für Kinder unzugänglich auf.

Sie dürfen dieses Arzneimittel nach dem auf dem Umkarton und der Blisterpackung nach „Verwendbar bis“ bzw. „Verw. bis“ angegebenen Verfalldatum nicht mehr verwenden. Das Verfalldatum bezieht sich auf den letzten Tag des angegebenen Monats.

Nicht über 25 °C lagern.

Entsorgen Sie Arzneimittel nicht im Abwasser oder Haushaltsabfall. Fragen Sie Ihren Apotheker, wie das Arzneimittel zu entsorgen ist, wenn Sie es nicht mehr verwenden. Sie tragen damit zum Schutz der Umwelt bei.

6. Inhalt der Packung und weitere Informationen

Was Maexeni 20 enthält

- Die Wirkstoffe sind: Levonorgestrel und Ethinylestradiol. Eine Filmtablette enthält 0,1 mg Levonorgestrel und 0,02 mg Ethinylestradiol.
- Die sonstigen Bestandteile sind:
Tablettenkern: Lactose, mikrokristalline Cellulose, Povidon K30, Croscarmellose-Natrium, Magnesiumstearat (Ph.Eur.) [pflanzlich].
Filmüberzug: Hypromellose, Titandioxid (E 171), Macrogol 400, Macrogol, Eisen(III)-oxid (E172).

Wie Maexeni 20 aussieht und Inhalt der Packung

Die Filmtabletten sind rosa, rund und bikonvex, mit der Prägung „LE6“ auf einer Seite und glatt auf der anderen Seite.

Maexeni 20 Filmtabletten sind in Blisterpackungen verpackt. Jede Blisterpackung enthält 21 Tabletten.

Maexeni 20 Filmtabletten sind in Blisterpackungen verpackt, die wiederum in Beuteln verpackt sind. Jede Blisterpackung enthält 21 Tabletten.

Maexeni 20 ist in Packungen mit 21 (1x21), 63 (3x21) und 126 (6x21) Tabletten erhältlich. Es werden möglicherweise nicht alle Packungsgrößen in den Verkehr gebracht.

Pharmazeutischer Unternehmer und Hersteller

Hormosan Pharma GmbH
Hanauer Landstraße 139-143
60314 Frankfurt am Main
Tel.: 0 69/47 87 30
Fax: 0 69/47 87 316
E-Mail: info@hormosan.de
www.hormosan.de

Dieses Arzneimittel ist in den Mitgliedsstaaten des Europäischen Wirtschaftsraumes (EWR) unter den folgenden Bezeichnungen zugelassen:

Deutschland: Maexeni 20 0,02 mg/0,1 mg Filmtabletten

Diese Packungsbeilage wurde zuletzt überarbeitet im März 2020.