

## Gebrauchsinformation: Information für Patienten

*Olanzapin-ratiopharm® 5 mg Schmelztabletten*  
*Olanzapin-ratiopharm® 10 mg Schmelztabletten*  
*Olanzapin-ratiopharm® 15 mg Schmelztabletten*

Olanzapin

**Lesen Sie die gesamte Packungsbeilage sorgfältig durch, bevor Sie mit der Einnahme dieses Arzneimittels beginnen, denn sie enthält wichtige Informationen.**

- Heben Sie die Packungsbeilage auf. Vielleicht möchten Sie diese später nochmals lesen.
- Wenn Sie weitere Fragen haben, wenden Sie sich an Ihren Arzt oder Apotheker.
- Dieses Arzneimittel wurde Ihnen persönlich verschrieben. Geben Sie es nicht an Dritte weiter. Es kann anderen Menschen schaden, auch wenn diese die gleichen Beschwerden haben wie Sie.
- Wenn Sie Nebenwirkungen bemerken, wenden Sie sich an Ihren Arzt oder Apotheker. Dies gilt auch für Nebenwirkungen, die nicht in dieser Packungsbeilage angegeben sind. Siehe Abschnitt 4.

### Was in dieser Packungsbeilage steht

1. Was ist *Olanzapin-ratiopharm®* und wofür wird es angewendet?
2. Was sollten Sie vor der Einnahme von *Olanzapin-ratiopharm®* beachten?
3. Wie ist *Olanzapin-ratiopharm®* einzunehmen?
4. Welche Nebenwirkungen sind möglich?
5. Wie ist *Olanzapin-ratiopharm®* aufzubewahren?
6. Inhalt der Packung und weitere Informationen

#### 1. Was ist *Olanzapin-ratiopharm®* und wofür wird es angewendet?

*Olanzapin-ratiopharm®* enthält den Wirkstoff Olanzapin. *Olanzapin-ratiopharm®* gehört zu einer Gruppe von Arzneimitteln, die Antipsychotika genannt werden, und wird zur Behandlung der folgenden Krankheitsbilder eingesetzt:

- Schizophrenie, einer Krankheit mit Symptomen wie Hören, Sehen oder Fühlen von Dingen, die nicht wirklich da sind, irrigen Überzeugungen, ungewöhnlichem Misstrauen und Rückzug von der Umwelt. Patienten mit dieser Krankheit können sich außerdem depressiv, ängstlich oder angespannt fühlen.
- mäßig schwere bis schwere manische Episoden, einem Zustand mit Symptomen wie Aufregtheit und Hochstimmung.

Es konnte gezeigt werden, dass *Olanzapin-ratiopharm®* dem Wiederauftreten dieser Symptome bei Patienten mit bipolarer Störung, deren manische Episoden auf eine Olanzapin-Behandlung angesprochen haben, vorbeugt.

#### 2. Was sollten Sie vor der Einnahme von *Olanzapin-ratiopharm®* beachten?

##### ***Olanzapin-ratiopharm®* darf nicht eingenommen werden**

- wenn Sie allergisch gegen Olanzapin oder einen der in Abschnitt 6. genannten sonstigen Bestandteile dieses Arzneimittels sind. Eine allergische Reaktion kann sich als Hautausschlag, Juckreiz, geschwollenes Gesicht, geschwollene Lippen oder Atemnot bemerkbar machen. Wenn dies bei Ihnen aufgetreten ist, sagen Sie es bitte Ihrem Arzt.
- wenn bei Ihnen früher Augenprobleme wie bestimmte Glaukomarten (erhöhter Druck im Auge) festgestellt wurden.

## **Warnhinweise und Vorsichtsmaßnahmen**

Bitte sprechen Sie mit Ihrem Arzt oder Apotheker, bevor Sie *Olanzapin-ratiopharm*<sup>®</sup> einnehmen.

- Bei älteren Patienten mit Demenz wird die Anwendung von *Olanzapin-ratiopharm*<sup>®</sup> nicht empfohlen, da schwerwiegende Nebenwirkungen auftreten können.
- Vergleichbare Arzneimittel können ungewöhnliche Bewegungen, vor allem des Gesichts oder der Zunge, auslösen. Falls dies während der Einnahme von *Olanzapin-ratiopharm*<sup>®</sup> auftritt, wenden Sie sich bitte an Ihren Arzt.
- Sehr selten können vergleichbare Arzneimittel eine Kombination von Fieber, raschem Atmen, Schwitzen, Muskelsteifheit und Benommenheit oder Schläfrigkeit hervorrufen. Wenn dies eintritt, setzen Sie sich sofort mit Ihrem Arzt in Verbindung.
- Bei Patienten, die *Olanzapin-ratiopharm*<sup>®</sup> einnehmen, wurde Gewichtszunahme beobachtet. Sie und Ihr Arzt sollten Ihr Gewicht regelmäßig überprüfen. Wenden Sie sich bei Bedarf an einen Ernährungsberater bzw. befolgen Sie einen Diätplan.
- Bei Patienten, die *Olanzapin-ratiopharm*<sup>®</sup> einnehmen, wurden hohe Blutzuckerspiegel und hohe Blutfettwerte (Triglyzeride und Cholesterin) beobachtet. Ihr Arzt sollte Ihren Blutzucker- und bestimmte Blutfettspiegel überprüfen, bevor Sie mit der Einnahme von *Olanzapin-ratiopharm*<sup>®</sup> beginnen sowie regelmäßig während der Behandlung.
- Teilen Sie Ihrem Arzt mit, wenn Sie oder ein Verwandter schon einmal venöse Thrombosen (Blutgerinnsel) hatten, denn derartige Arzneimittel werden mit dem Auftreten von Blutgerinnseln in Verbindung gebracht.

Wenn Sie an einer der folgenden Krankheiten leiden, sagen Sie es bitte sobald wie möglich Ihrem Arzt:

- Schlaganfall oder Schlaganfall mit geringgradiger Schädigung (kurzzeitige Symptome eines Schlaganfalles)
- Parkinson-Erkrankung
- Schwierigkeiten mit der Prostata
- Darmverschluss (paralytischer Ileus)
- Leber- oder Nierenerkrankung
- Blutbildveränderungen
- Herzerkrankung
- Diabetes
- Krampfanfälle
- Salzverlust auf Grund von anhaltendem, schwerem Durchfall und Erbrechen oder Einnahme von Diuretika

Wenn Sie unter Demenz leiden, sollen Sie oder die für Ihre Pflege zuständige Person/Angehöriger Ihrem Arzt mitteilen, ob Sie jemals einen Schlaganfall oder Schlaganfall mit geringgradiger Schädigung hatten.

Falls Sie über 65 Jahre alt sind, sollten Sie als routinemäßige Vorsichtsmaßnahme von Ihrem Arzt den Blutdruck überwachen lassen.

## **Kinder und Jugendliche**

*Olanzapin-ratiopharm*<sup>®</sup> ist nicht für Patienten unter 18 Jahren geeignet.

## **Einnahme von *Olanzapin-ratiopharm*<sup>®</sup> zusammen mit anderen Arzneimitteln**

Informieren Sie Ihren Arzt oder Apotheker, wenn Sie andere Arzneimittel einnehmen/anwenden, kürzlich andere Arzneimittel eingenommen/angewendet haben oder beabsichtigen andere Arzneimittel einzunehmen/anzuwenden.

Bitte nehmen Sie während der Behandlung mit *Olanzapin-ratiopharm*<sup>®</sup> andere Arzneimittel nur dann ein, wenn Ihr Arzt es Ihnen erlaubt. Sie können sich benommen fühlen, wenn Sie *Olanzapin-*

*raniopharm*<sup>®</sup> zusammen mit Antidepressiva oder Arzneimitteln gegen Angstzustände oder zum Schlafen (Tranquilizer) nehmen.

Informieren Sie Ihren Arzt, insbesondere wenn Sie Folgendes einnehmen/anwenden:

- Arzneimittel zur Behandlung der Parkinson-Erkrankung
- Carbamazepin (ein Antiepileptikum und Stimmungsstabilisierer), Fluvoxamin (ein Antidepressivum) oder Ciprofloxacin (ein Antibiotikum), da es notwendig sein kann, Ihre *Olanzapin-ratiopharm*<sup>®</sup> Dosis zu ändern.

### **Einnahme von *Olanzapin-ratiopharm*<sup>®</sup> zusammen mit Alkohol**

Trinken Sie keinen Alkohol, wenn Sie mit *Olanzapin-ratiopharm*<sup>®</sup> behandelt werden, da beides zusammen dazu führen kann, dass Sie sich benommen fühlen.

### **Schwangerschaft und Stillzeit**

Wenn Sie schwanger sind oder stillen, oder wenn Sie vermuten, schwanger zu sein, oder beabsichtigen, schwanger zu werden, fragen Sie vor der Einnahme dieses Arzneimittels Ihren Arzt um Rat.

Da Olanzapin in geringen Mengen in die Muttermilch ausgeschieden wird, sollten Sie unter einer *Olanzapin-ratiopharm*<sup>®</sup> Behandlung nicht stillen.

Bei neugeborenen Babys von Müttern, die *Olanzapin-ratiopharm*<sup>®</sup> im letzten Trimenon (letzte drei Monate der Schwangerschaft) einnahmen, können folgende Symptome auftreten: Zittern, Muskelsteifheit und/oder -schwäche, Schläfrigkeit, Ruhelosigkeit, Atembeschwerden und Schwierigkeiten beim Stillen. Wenn Ihr Baby eines dieser Symptome entwickelt, sollten Sie Ihren Arzt kontaktieren.

### **Verkehrstüchtigkeit und Fähigkeit zum Bedienen von Maschinen**

Es besteht die Gefahr, dass Sie sich benommen fühlen, wenn Ihnen *Olanzapin-ratiopharm*<sup>®</sup> gegeben wurde. Wenn dies eintritt, führen Sie kein Fahrzeug und benutzen Sie keine Maschinen. Sagen Sie es Ihrem Arzt.

### ***Olanzapin-ratiopharm*<sup>®</sup> enthält Aspartam (E 951)**

Dieses Arzneimittel enthält Aspartam in jeder Schmelztablette.

<i>Olanzapin-ratiopharm</i> <sup>®</sup>	<b>5 mg</b>	<b>10 mg</b>	<b>15 mg</b>
Aspartam (Menge pro Tablette)	0,5 mg	1 mg	1,5 mg

Aspartam ist eine Quelle für Phenylalanin. Es kann schädlich sein, wenn Sie eine Phenylketonurie (PKU) haben, eine seltene angeborene Erkrankung, bei der sich Phenylalanin anreichert, weil der Körper es nicht ausreichend abbauen kann.

## **3. Wie ist *Olanzapin-ratiopharm*<sup>®</sup> einzunehmen?**

Nehmen Sie dieses Arzneimittel immer genau nach Absprache mit Ihrem Arzt ein. Fragen Sie bei Ihrem Arzt oder Apotheker nach, wenn Sie sich nicht sicher sind.

Ihr Arzt wird Ihnen sagen, wie viele Tabletten und wie lange Sie diese einnehmen sollen. Die tägliche Olanzapin-Dosis beträgt zwischen 5 mg und 20 mg. Falls Ihre Symptome wieder auftreten, sprechen Sie mit Ihrem Arzt. Hören Sie jedoch nicht auf *Olanzapin-ratiopharm*<sup>®</sup> einzunehmen, es sei denn Ihr Arzt sagt es Ihnen.

Sie sollten Ihre Tabletten einmal täglich nach den Anweisungen Ihres Arztes einnehmen. Versuchen Sie, die Tabletten immer zur gleichen Tageszeit einzunehmen.

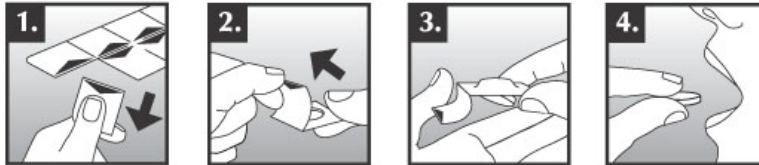
Es ist nicht wichtig, ob Sie diese mit oder ohne Nahrung einnehmen.

Die Schmelztabletten sind zum Einnehmen.

Die Tabletten zerbrechen leicht, daher sollten Sie die Tabletten vorsichtig handhaben. Berühren Sie die Tabletten nicht mit feuchten Händen, da sie dabei leicht brechen könnten.

Sie dürfen nicht durch die Folie gedrückt werden, da dies die Tabletten beschädigen würde. Um eine Tablette aus der Packung zu entnehmen, gehen Sie bitte wie folgt vor:

1. Den Blisterstreifen an den Ecken halten und ein Blisterelement durch vorsichtiges Abtrennen entlang der Perforation vom Rest des Blisterstreifens abtrennen.
2. Die Ecke der Folie heraufziehen und die Folie vollständig abziehen.
3. Die Tablette auf Ihre Handfläche fallen lassen.
4. Die Tablette gleich nach der Entnahme aus der Packung auf Ihre Zunge legen. Nach ein paar Sekunden beginnt die Tablette im Mund zu zerfallen und kann anschließend mit oder ohne Wasser geschluckt werden. Der Mund sollte leer sein, bevor die Tablette auf die Zunge gelegt wird.



Sie können die Tablette auch in ein Glas oder eine Tasse mit Wasser, Orangensaft, Apfelsaft, Milch oder Kaffee geben, umrühren und sofort trinken.

**Wenn Sie eine größere Menge von *Olanzapin-ratiopharm*<sup>®</sup> eingenommen haben, als Sie sollten** Patienten, die eine größere Menge Tabletten eingenommen haben, als sie sollten, hatten folgende Symptome: schneller Herzschlag, Agitiertheit/aggressives Verhalten, Sprachstörungen, ungewöhnliche Bewegungen (besonders des Gesichts oder der Zunge) und Bewusstseinsverminderungen. Andere Symptome können sein: plötzlich auftretende Verwirrtheit, Krampfanfälle (Epilepsie), Koma, eine Kombination von Fieber, schnellerem Atmen, Schwitzen, Muskelsteifigkeit und Benommenheit oder Schläfrigkeit, Verlangsamung der Atmung, Aspiration, hoher oder niedriger Blutdruck, Herzrhythmusstörungen. Benachrichtigen Sie bitte sofort Ihren Arzt oder ein Krankenhaus, wenn Sie eines der oben genannten Symptome haben. Zeigen Sie dem Arzt Ihre Tablettenpackung.

**Wenn Sie die Einnahme von *Olanzapin-ratiopharm*<sup>®</sup> vergessen haben**

Nehmen Sie Ihre Tabletten, sobald Sie sich daran erinnern. Nehmen Sie die verordnete Dosis nicht zweimal an einem Tag.

**Wenn Sie die Einnahme von *Olanzapin-ratiopharm*<sup>®</sup> abbrechen**

Beenden Sie die Einnahme nicht, nur weil Sie sich besser fühlen. Es ist wichtig, dass Sie *Olanzapin-ratiopharm*<sup>®</sup> so lange einnehmen, wie Ihr Arzt es Ihnen empfiehlt.

Wenn Sie plötzlich aufhören *Olanzapin-ratiopharm*<sup>®</sup> einzunehmen, können Symptome wie Schwitzen, Schlaflosigkeit, Zittern, Angst oder Übelkeit und Erbrechen auftreten. Ihr Arzt kann Ihnen vorschlagen, die Dosis schrittweise zu reduzieren, bevor Sie die Behandlung beenden.

Wenn Sie weitere Fragen zur Einnahme dieses Arzneimittels haben, wenden Sie sich an Ihren Arzt oder Apotheker.

#### 4. Welche Nebenwirkungen sind möglich?

Wie alle Arzneimittel kann auch dieses Arzneimittel Nebenwirkungen haben, die aber nicht bei jedem auftreten müssen.

Informieren Sie sofort Ihren Arzt, wenn Sie Folgendes haben:

- ungewöhnliche Bewegungen (eine häufige Nebenwirkung, von der bis zu 1 von 10 Personen betroffen sein können) insbesondere des Gesichts oder der Zunge.
- Blutgerinnsel in den Venen (eine gelegentliche Nebenwirkung, von der bis zu 1 von 100 Personen betroffen sein können), vor allem in den Beinen (mit Schwellungen, Schmerzen und Rötungen der

Beine), die möglicherweise über die Blutbahn in die Lunge gelangen und dort Brustschmerzen sowie Schwierigkeiten beim Atmen verursachen können. Wenn Sie eines dieser Symptome bei sich beobachten, holen Sie bitte unverzüglich ärztlichen Rat ein.

- eine Kombination aus Fieber, schnellerer Atmung, Schwitzen, Muskelsteifheit, Benommenheit oder Schläfrigkeit (die Häufigkeit dieser Nebenwirkung kann auf Grundlage der verfügbaren Daten nicht abgeschätzt werden).

#### **Sehr häufige Nebenwirkungen (können mehr als 1 von 10 Personen betreffen)**

- Gewichtszunahme
- Schläfrigkeit
- Erhöhungen der Prolaktinwerte im Blut
- Zu Beginn der Behandlung können sich einige Patienten schwindlig oder sich der Ohnmacht nahe fühlen (mit einem langsamen Puls), insbesondere beim Aufstehen aus dem Liegen oder Sitzen. Dies gibt sich üblicherweise von selbst. Falls nicht, sagen Sie es bitte Ihrem Arzt.

#### **Häufige Nebenwirkungen (können bis zu 1 von 10 Personen betreffen)**

- Veränderungen der Werte einiger Blutzellen und Blutfettwerte sowie zu Beginn der Behandlung erhöhte Leberwerte
- Erhöhung der Zuckerwerte im Blut und Urin
- Erhöhung der Harnsäure- und Kreatininphosphokinasewerte (CK) im Blut
- verstärktes Hungergefühl
- Schwindel
- Ruhelosigkeit
- Zittern
- ungewöhnliche Bewegungen (Dyskinesien)
- Verstopfung
- Mundtrockenheit
- Ausschlag
- Schwäche
- starke Müdigkeit
- Wassereinlagerungen, die zu Schwellungen der Hände, Knöchel oder Füße führen
- Fieber
- Gelenkschmerzen
- sexuelle Funktionsstörungen wie verminderter Sexualtrieb bei Männern und Frauen oder Erektionsstörungen bei Männern

#### **Gelegentliche Nebenwirkungen (können bis zu 1 von 100 Personen betreffen)**

- Überempfindlichkeit (z. B. Schwellung im Mund und Hals, Juckreiz, Ausschlag)
- Entwicklung oder Verschlechterung einer Zuckerkrankheit, gelegentlich in Verbindung mit einer Ketoacidose (Ketonkörper in Blut und Urin) oder Koma
- Krampfanfälle, eher bei einem Anfallsleiden (Epilepsie) in der Vorgeschichte
- Muskelsteifheit oder Muskelkrämpfe (einschließlich Blickkrämpfe)
- Restless-Legs-Syndrom
- Sprachstörungen, Stottern
- langsamer Herzschlag
- Empfindlichkeit gegen Sonnenlicht
- Nasenbluten
- geblähter Bauch
- vermehrter Speichelfluss
- Gedächtnisverlust oder Vergesslichkeit
- Harninkontinenz, Unfähigkeit Wasser zu lassen
- Haarausfall
- Fehlen oder Abnahme der Regelblutungen sowie Veränderungen der Brustdrüse bei Männern und Frauen wie abnormale Bildung von Milch oder Vergrößerung

### **Seltene Nebenwirkungen (können bis zu 1 von 1000 Personen betreffen)**

- Erniedrigung der normalen Körpertemperatur
- Herzrhythmusstörungen
- plötzlicher ungeklärter Tod
- Entzündung der Bauchspeicheldrüse, die schwere Magenschmerzen, Fieber und Übelkeit verursacht
- Lebererkrankungen mit Gelbfärbungen der Haut und der weißen Teile des Auges
- Muskelerkrankung, die sich in Form von nicht erklärbaren Schmerzen zeigt
- verlängerte und/oder schmerzhafte Erektion

### **Sehr seltene Nebenwirkungen (können bis zu 1 von 10000 Personen betreffen)**

- schwere allergische Reaktionen wie Arzneimittelreaktion mit Eosinophilie und systemischen Symptomen (DRESS). DRESS tritt zunächst mit grippeähnlichen Symptomen und Ausschlag im Gesicht auf, gefolgt von großflächigem Ausschlag, hohem Fieber, vergrößerten Lymphknoten, erhöhten Leberenzymwerten, die bei Blutuntersuchungen festgestellt werden, und einem Anstieg bestimmter weißer Blutkörperchen (Eosinophilie).

Bei älteren Patienten mit Demenz kann es bei der Einnahme von *Olanzapin-ratiopharm*<sup>®</sup> zu Schlaganfall, Lungenentzündung, Harninkontinenz, Stürzen, extremer Müdigkeit, optischen Halluzinationen, Erhöhung der Körpertemperatur, Hautrötung und Schwierigkeiten beim Gehen kommen. In dieser speziellen Patientengruppe wurden damit zusammenhängend einige Todesfälle berichtet.

Bei Patienten mit Parkinsonscher Erkrankung kann *Olanzapin-ratiopharm*<sup>®</sup> die Symptome verschlechtern.

### **Meldung von Nebenwirkungen**

Wenn Sie Nebenwirkungen bemerken, wenden Sie sich an Ihren Arzt oder Apotheker. Dies gilt auch für Nebenwirkungen, die nicht in dieser Packungsbeilage angegeben sind. Sie können Nebenwirkungen auch direkt dem Bundesinstitut für Arzneimittel und Medizinprodukte, Abt. Pharmakovigilanz, Kurt-Georg-Kiesinger-Allee 3, D-53175 Bonn, Website: [www.bfarm.de](http://www.bfarm.de) anzeigen. Indem Sie Nebenwirkungen melden, können Sie dazu beitragen, dass mehr Informationen über die Sicherheit dieses Arzneimittels zur Verfügung gestellt werden.

### **5. Wie ist *Olanzapin-ratiopharm*<sup>®</sup> aufzubewahren?**

Bewahren Sie dieses Arzneimittel für Kinder unzugänglich auf.

Sie dürfen dieses Arzneimittel nach dem auf dem Umkarton und den Blisterpackungen angegebenen Verfalldatum nicht mehr verwenden. Das Verfalldatum bezieht sich auf den letzten Tag des angegebenen Monats.

In der Originalverpackung aufbewahren, um den Inhalt vor Feuchtigkeit und Licht zu schützen.

Entsorgen Sie Arzneimittel niemals über das Abwasser (z. B. nicht über die Toilette oder das Waschbecken). Fragen Sie in Ihrer Apotheke, wie das Arzneimittel zu entsorgen ist, wenn Sie es nicht mehr verwenden. Sie tragen damit zum Schutz der Umwelt bei. Weitere Informationen finden Sie unter [www.bfarm.de/arzneimittelentsorgung](http://www.bfarm.de/arzneimittelentsorgung).

## 6. Inhalt der Packung und weitere Informationen

### Was *Olanzapin-ratiopharm*<sup>®</sup> enthält

- Der Wirkstoff ist Olanzapin.  
Jede Schmelztablette enthält entweder 5 mg, 10 mg oder 15 mg Olanzapin.  
Die genaue Menge steht auf Ihrer Tablettenpackung.
- Die sonstigen Bestandteile sind:  
Mannitol (Ph.Eur.), Mikrokristalline Cellulose, Crospovidon, Hyprolose (5.0-16.0 % Hydroxypropoxy-Gruppen), Aspartam (E 951), Calciumtrimetasilicat, Magnesiumstearat (Ph.Eur.).

### Wie *Olanzapin-ratiopharm*<sup>®</sup> aussieht und Inhalt der Packung

*Olanzapin-ratiopharm*<sup>®</sup> 5 mg/10 mg/15 mg sind Schmelztabletten.

Schmelztablette ist die Bezeichnung für eine Tablette, die sich direkt in Ihrem Mund löst, so dass sie leicht geschluckt werden kann.

Alle Schmelztabletten sind rund, leicht beidseitig gewölbt, gelb marmoriert, eventuell mit einzelnen Flecken. Die Unterschiede sind:

<i>Olanzapin-ratiopharm</i> <sup>®</sup> 5 mg:	Durchmesser 5,5 mm
<i>Olanzapin-ratiopharm</i> <sup>®</sup> 10 mg:	Durchmesser 7 mm
<i>Olanzapin-ratiopharm</i> <sup>®</sup> 15 mg:	Durchmesser 8 mm

*Olanzapin-ratiopharm*<sup>®</sup> 5 mg/10 mg/15 mg ist in Packungen mit 14, 35, 56 und 70 Schmelztabletten erhältlich.

Es werden möglicherweise nicht alle Packungsgrößen in den Verkehr gebracht.

### Pharmazeutischer Unternehmer

ratiopharm GmbH  
Graf-Arco-Str. 3  
89079 Ulm

### Hersteller

Merckle GmbH  
Ludwig-Merckle-Str. 3  
89143 Blaubeuren

Dieses Arzneimittel ist in den Mitgliedsstaaten des Europäischen Wirtschaftsraumes (EWR) unter den folgenden Bezeichnungen zugelassen:

Deutschland:	<i>Olanzapin-ratiopharm</i> <sup>®</sup> 5/10/15 mg Schmelztabletten
Portugal:	<i>Olanzapina Deka</i> 5/10 mg Comprimido orodispersivel

**Diese Packungsbeilage wurde zuletzt überarbeitet im Juli 2020.**

Versionscode: Z19