

Prospecto: información para el usuario

Durogesic Matrix 50 microgramos/hora parches transdérmicos

fentanilo

Lea todo el prospecto detenidamente antes de empezar a usar este medicamento, porque contiene información importante para usted.

- Conserve este prospecto, ya que puede tener que volver a leerlo.
- Si tiene alguna duda, consulte a su médico, farmacéutico o enfermero.
- Este medicamento se le ha recetado solamente a usted (o a su hijo), y no debe dárselo a otras personas aunque tengan los mismos síntomas que usted, ya que puede perjudicarles.
- Si experimenta efectos adversos, consulte a su médico, farmacéutico o enfermero, incluso si se trata de efectos adversos que no aparecen en este prospecto. Ver sección 4.

Contenido del prospecto

1. Qué es Durogesic Matrix y para qué se utiliza
2. Qué necesita saber antes de empezar a usar Durogesic Matrix
3. Cómo usar Durogesic Matrix
4. Posibles efectos adversos
5. Conservación de Durogesic Matrix
6. Contenido del envase e información adicional

1. Qué es Durogesic Matrix y para qué se utiliza

Este medicamento se llama Durogesic Matrix

Los parches ayudan a aliviar el dolor muy fuerte y duradero:

- en adultos que necesitan tratamiento continuo del dolor
- en niños mayores de 2 años de edad que ya estén utilizando medicación opioide y que necesiten tratamiento continuo del dolor.

Durogesic Matrix contiene un medicamento llamado fentanilo. Pertenece a un grupo de los medicamentos analgésicos fuertes denominados opioides.

2. Qué necesita saber antes de empezar a usar Durogesic Matrix

No use Durogesic Matrix

- Si es alérgico a fentanilo o a cualquiera de los demás componentes de este medicamento (incluidos en la sección 6)
- Si tiene dolor de corta duración, como un dolor repentino o dolor después de una operación
- Si tiene dificultad para respirar con respiración lenta o débil

No use este medicamento si usted o su hijo se encuentra en alguna de las circunstancias anteriores. Si no está seguro, consulte a su médico o farmacéutico antes de usar Durogesic Matrix.

Advertencias y precauciones

- | |
|---|
| <ul style="list-style-type: none">• Durogesic Matrix puede tener efectos adversos peligrosos para la vida en personas que no estén usando regularmente opioides prescritos. |
|---|

- Durogesic Matrix es un medicamento que podría poner en peligro la vida de los niños, incluso si los parches ya han sido usados. Tenga en cuenta que un parche adhesivo (usado o sin usar) puede ser tentador para un niño, y si se pega a la piel del niño o si el niño se lo lleva a la boca, el resultado puede ser mortal.
- Conservar este medicamento en un lugar protegido y seguro, donde otras personas no puedan acceder a él, ver sección 5 para más información.

Si el parche se pega a otra persona

El parche se debe utilizar únicamente en la piel de las personas para las que el médico lo ha prescrito. Se conocen algunos casos en los que el parche se ha pegado accidentalmente a otro miembro de la familia por contacto físico cercano o compartiendo la misma cama con la persona que lleva el parche. Si el parche se pega accidentalmente a otra persona (particularmente un niño), el medicamento del parche puede atravesar la piel de la otra persona y puede causar efectos adversos graves, como dificultad para respirar, con respiración lenta o débil que puede ser mortal. En el caso de que el parche se pegue en la piel de otra persona, hay que despegarlo inmediatamente y acudir al médico.

Tenga especial cuidado con Durogesic Matrix

Consulte con su médico o farmacéutico antes de usar este medicamento si se encuentra en alguna de las siguientes circunstancias. Su médico tendrá que vigilarle más detenidamente:

- Si alguna vez ha tenido problemas pulmonares o respiratorios.
- Si alguna vez ha tenido problemas de corazón, hígado o riñón, o la tensión arterial baja.
- Si alguna vez ha tenido un tumor cerebral.
- Si alguna vez ha tenido dolores de cabeza persistentes o un traumatismo craneoencefálico.
- Si es usted anciano, ya que podría ser más sensible a los efectos de este medicamento.
- Si tiene un trastorno llamado "miastenia gravis", en el cual los músculos se debilitan y se cansan fácilmente.
- Si usted o alguien de su familia alguna vez ha abusado o ha sido dependiente del alcohol, medicamentos sujetos a prescripción o drogas ilegales ("adicción").
- Si es usted fumador.
- Si alguna vez ha tenido problemas con el estado de ánimo (depresión, ansiedad o un trastorno de la personalidad) o si ha sido tratado por un psiquiatra por otra enfermedad mental.

Si cumple alguna de las condiciones anteriores (o si no está seguro), consulte a su médico o farmacéutico antes de usar Durogesic Matrix.

Mientras usa el parche, informe a su médico si tiene problemas de respiración mientras duerme.

Los opioides como Durogesic Matrix pueden causar trastornos de la respiración relacionados con el sueño como apnea del sueño (pausas respiratorias mientras duerme) e hipoxemia relacionada con el sueño (nivel bajo de oxígeno en la sangre). Hable con su médico si usted, su pareja o cuidador observan cualquiera de los siguientes síntomas:

- pausas respiratorias mientras duerme
- se despierta por la noche por falta de aire
- dificultad de mantenerse dormido
- somnolencia excesiva durante el día.

Su médico puede decidir modificar la dosis.

Mientras usa el parche, informe a su médico si nota un cambio en el dolor que siente. Si usted siente:

- que el parche ya no alivia el dolor
- un aumento del dolor
- hay un cambio en la forma de sentir el dolor (por ejemplo, siente dolor en otra parte de su cuerpo)

- dolor cuando se produce un contacto con su cuerpo que no debe producirle dolor.

No cambie la dosis por su cuenta. Su médico puede decidir modificar la dosis o cambiar el tratamiento.

Efectos adversos y Durogesic Matrix

- Durogesic Matrix puede hacer que se sienta excepcionalmente somnoliento y hacer que su respiración sea más lenta o débil. En ocasiones muy raras estos problemas respiratorios pueden ser peligrosos para la vida o incluso mortales, especialmente en personas que no hayan utilizado antes analgésicos opioides fuertes (como Durogesic Matrix o morfina). Si usted, o su pareja o cuidador, observa que la persona que lleva el parche está inusualmente somnolienta, con respiración lenta o débil:
 1. Retire el parche;
 2. Llame a un médico o acuda en seguida al hospital más próximo;
 3. Haga que la persona se mueva y hable todo lo posible.
- Si tiene fiebre mientras usa Durogesic Matrix, hable con su médico. Esto puede aumentar la cantidad del medicamento que atraviesa su piel.
- Durogesic Matrix puede causar estreñimiento; hable con su médico o farmacéutico para que le aconsejen la forma de prevenir o aliviar el estreñimiento.
- El uso repetido y prolongado de los parches puede hacer que el medicamento pierda eficacia (usted se acostumbra a él o se puede volver más sensible al dolor) o puede producir dependencia. El aumento de la dosis de los parches puede ayudar a reducir más el dolor durante un tiempo, pero también puede ser perjudicial. Si observa que su medicamento pierde eficacia, consulte a su médico. Su médico decidirá si es mejor para usted aumentar la dosis o reducir gradualmente su uso de Durogesic Matrix. Además, si le preocupa que pueda volverse dependiente, puede consultarlo con su médico.

En la sección 4 puede consultar la lista completa de posibles efectos adversos.

Cuando lleve puesto el parche, no lo exponga al calor directo, como almohadas térmicas, mantas eléctricas, bolsas de agua caliente, camas de agua caliente o lámparas de calor o bronceado. No tome el sol ni baños calientes prolongados y no use saunas ni baños calientes de hidromasaje. Si lo hace, podría aumentar la cantidad de medicamento liberada del parche.

Síntomas de abstinencia al dejar de usar Durogesic Matrix

No deje de usar bruscamente este medicamento. Se pueden producir síntomas de abstinencia tales como inquietud, dificultad para dormir, irritabilidad, agitación, ansiedad, sentir el ritmo cardíaco (palpitaciones), aumento de la presión arterial, sentir o estar enfermo, diarrea, pérdida del apetito, temblores, escalofríos o sudores. Si quiere dejar de usar este medicamento, hable primero con su médico. Su médico le indicará cómo hacerlo, por lo general, la dosis se reducirá de forma gradual para que los efectos desagradables de abstinencia sean mínimos.

Otros medicamentos y Durogesic Matrix

Informe a su médico o farmacéutico si está tomando, ha tomado recientemente o pudiera tener que tomar cualquier otro medicamento. Se incluyen aquí los medicamentos adquiridos sin receta y las plantas medicinales. También debe informar a su farmacéutico de que está usando Durogesic Matrix si compra algún medicamento en la farmacia.

Su médico sabrá qué medicamentos se pueden tomar de forma segura con Durogesic Matrix. Es posible que tengan que vigilarle estrechamente si está tomando alguno de los tipos de medicamentos de la lista siguiente o si deja de tomar alguno de los tipos de medicamentos de la lista, ya que esto puede afectar a la dosis de Durogesic Matrix que usted necesita.

En especial, informe a su médico o farmacéutico si está tomando:

- Otros medicamentos para el dolor, como otros analgésicos opioides (por ejemplo, buprenorfina, nalbufina o pentazocina) y algunos analgésicos para el dolor neuropático (gabapentina y pregabalina).

- Medicamentos para ayudarle a dormir (como temazepam, zaleplón o zolpidem).
- Medicamentos para ayudarle a calmarse (tranquilizantes, como alprazolam, clonazepam, diazepam, hidroxizina o lorazepam) y medicamentos para los trastornos mentales (antipsicóticos, como aripiprazol, haloperidol, olanzapina, risperidona o fenotiazinas).
- Medicamentos para relajar los músculos (como ciclobenzaprina o diazepam).
- Algunos medicamentos que se usan para tratar la depresión llamados ISRS o IRSN (como citalopram, duloxetina, escitalopram, fluoxetina, fluvoxamina, paroxetina, sertralina o venlafaxina). – más abajo encontrará más información.
- Algunos medicamentos que se usan para tratar la depresión o enfermedad de Parkinson llamados IMAOs (como isocarboxazida, fenelzina, selegilina o tranilcipromina). No debe usar Durogesic Matrix en los 14 días siguientes a la interrupción de estos medicamentos. – más abajo encontrará más información.
- Algunos antihistamínicos, especialmente los que producen somnolencia (como clorfeniramina, clemastina, ciproheptadina, difenhidramina o hidroxizina).
- Algunos antibióticos que se usan para tratar infecciones (como eritromicina o claritromicina).
- Medicamentos que se usan para tratar las infecciones por hongos (como itraconazol, ketoconazol, fluconazol o voriconazol).
- Medicamentos que se usan para tratar la infección por el VIH (como ritonavir).
- Medicamentos que se usan para tratar los latidos cardiacos irregulares (como amiodarona, diltiazem o verapamilo).
- Medicamentos para tratar la tuberculosis (como rifampicina).
- Algunos medicamentos que se usan para tratar la epilepsia (como carbamazepina, fenobarbital o fenitoína).
- Algunos medicamentos que se usan para tratar las náuseas o el mareo (como las fenotiazinas).
- Algunos medicamentos que se usan para tratar el ardor de estómago o las úlceras (como cimetidina).
- Algunos medicamentos que se usan para tratar la angina (dolor en el pecho) o la presión arterial alta (como nicardipino).
- Algunos medicamentos que se usan para tratar el cáncer en la sangre (como idelalisib).

Uso de Durogesic Matrix con antidepresivos

El riesgo de efectos adversos aumenta si está usted tomando medicamentos como ciertos antidepresivos. Durogesic Matrix puede interaccionar con estos medicamentos y usted puede presentar cambios del estado mental como agitación, ver, sentir, oír u oler cosas que no están presentes (alucinaciones) y otros efectos como alteraciones de la tensión arterial, latido cardíaco acelerado, temperatura corporal alta, reflejos hiperactivos, falta de coordinación, rigidez muscular, náuseas, vómitos y diarrea (podrían ser signos de un Síndrome serotoninérgico). Si se utilizan juntos, es posible que su médico quiera vigilarle estrechamente para detectar estos efectos secundarios, sobre todo al iniciar el tratamiento o cuando se modifique la dosis del medicamento.

Uso con depresores del sistema nervioso central, incluidos el alcohol y algunos medicamentos narcóticos

El uso concomitante de Durogesic Matrix y medicamentos sedantes como las benzodiazepinas o medicamentos relacionados aumenta el riesgo de somnolencia, dificultad para respirar (depresión respiratoria), coma y puede ser peligroso para la vida. Por este motivo, solo se debe considerar el uso concomitante cuando no sean posibles otras opciones de tratamiento.

Sin embargo, si su médico le prescribe Durogesic Matrix junto con medicamentos sedantes, su médico debe limitar la dosis y la duración del tratamiento concomitante.

Informe a su médico de todos los medicamentos sedantes que esté tomando, y siga estrictamente las recomendaciones de dosis de su médico. Podría ser útil informar a amigos o familiares para que conozcan

los signos y síntomas mencionados anteriormente. Póngase en contacto con su médico si experimenta estos síntomas.

No beba alcohol mientras esté usando Durogesic Matrix, salvo que haya hablado antes con su médico.

Uso en deportistas

Se informa a los deportistas que este medicamento contiene un componente que puede establecer un resultado analítico de control del dopaje como positivo.

Operaciones

Si piensa que va a recibir anestesia, informe a su médico o dentista de que está utilizando Durogesic Matrix.

Embarazo y lactancia

Si está embarazada o en periodo de lactancia, cree que podría estar embarazada o tiene intención de quedarse embarazada, consulte a su médico o farmacéutico antes de utilizar este medicamento.

Durogesic Matrix no se debe utilizar durante el embarazo, salvo que usted lo haya hablado con su médico.

Durogesic Matrix no se debe utilizar durante el parto, ya que el medicamento puede afectar a la respiración del recién nacido.

El uso prolongado de Durogesic Matrix durante el embarazo puede producir síntomas de abstinencia (tales como llanto agudo, sensación de inquietud, convulsiones, mala alimentación y diarrea) en su hijo recién nacido, que pueden ser potencialmente mortales si no se reconocen y se tratan. Hable con su médico inmediatamente si cree que su hijo puede tener síntomas de abstinencia.

No utilice Durogesic Matrix si está dando el pecho. No debe dar el pecho durante 3 días después de retirar el parche de Durogesic Matrix. Esto se debe que el medicamento puede pasar a la leche materna.

Conducción y uso de máquinas

Durogesic Matrix puede afectar a su capacidad para conducir y usar máquinas o herramientas, ya que puede producirle sueño o mareo. Si es así, no conduzca ni maneje herramientas o máquinas. No conduzca mientras utiliza este medicamento hasta saber cómo le afecta.

Hable con su médico o farmacéutico si tiene dudas sobre si es seguro para usted conducir mientras usa este medicamento.

3. Cómo usar Durogesic Matrix

Siga exactamente las instrucciones de administración de este medicamento indicadas por su médico. En caso de duda, consulte de nuevo a su médico o farmacéutico.

Su médico decidirá qué concentración de Durogesic Matrix es más adecuada para usted, para lo cual tendrá en cuenta la intensidad de su dolor, su estado general y el tipo de tratamiento del dolor que haya recibido hasta ahora.

Cómo aplicar y cambiar los parches

- Cada parche contiene una cantidad suficiente de medicamento para **3 días (72 horas)**.
- Debe cambiar el parche cada tres días, a menos que su médico le haya indicado otra cosa.

- Retire siempre el parche usado **antes** de aplicar uno nuevo.
- Cambie el parche siempre **a la misma hora** del día cada 3 días (72 horas).
- Si está usando más de un parche, cámbielos todos al mismo tiempo.
- Anote el día de la semana, la fecha y la hora cada vez que se aplique un parche para acordarse de cuándo debe cambiarlo.
- En la tabla siguiente se muestra cuándo debe cambiar el parche:

Aplique el parche el		Cambie el parche el
Lunes	⇒	Jueves
Martes	⇒	Viernes
Miércoles	⇒	Sábado
Jueves	⇒	Domingo
Viernes	⇒	Lunes
Sábado	⇒	Martes
Domingo	⇒	Miércoles

Dónde aplicar el parche

Adultos

- Aplique el parche en una zona plana del tronco o del brazo (nunca sobre una articulación).

Niños

- Aplique el parche siempre en la parte superior de la espalda para que su hijo tenga dificultad para alcanzarlo o desprenderlo.
- Compruebe de vez en cuando que el parche siga adherido a la piel.
- Es importante que el niño no se quite el parche y se lo lleve a la boca, ya que esto podría poner su vida en peligro o ser mortal.
- Mantenga a su hijo en estrecha observación durante 48 horas después de:
 - Aplicar el primer parche
 - Aplicar un parche con una dosis más alta
- El parche puede tardar algún tiempo en alcanzar su efecto máximo. Por tanto, su hijo podría necesitar otros analgésicos hasta que el parche sea eficaz. Su médico se lo explicará.

Adultos y niños:

No aplique el parche en

- El mismo sitio dos veces seguidas.
- Zonas que mueve mucho (articulaciones), en piel irritada o con heridas.
- Zonas de piel con mucho vello. Si hay vello, no lo afeite (la piel se irrita con el afeitado). En lugar de eso, córtelo lo más cerca posible de la piel.

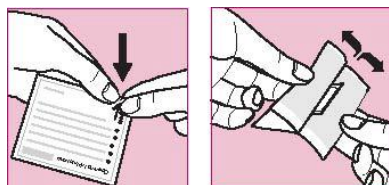
Cómo aplicar el parche

Paso 1: Preparar la piel

- Antes de aplicar el parche, compruebe que la piel esté completamente seca, limpia y fresca
- Si tiene que lavar la piel, utilice solo agua fría
- No utilice jabón ni otros limpiadores, cremas, hidratantes, aceites o talco antes de aplicar el parche
- No aplique el parche inmediatamente después de un baño o una ducha caliente

Paso 2: Abrir el sobre

- Cada parche está precintado en su propio sobre
- Abra el sobre rasgándolo o cortándolo por la muesca, señalada con una flecha
- Rasgue suavemente o corte completamente el borde del sobre (si utiliza unas tijeras, haga el corte junto al borde sellado para no dañar el parche)



- Sujete las dos partes del sobre abierto y tire para separarlos
- Saque el parche y utilícelo de inmediato
- Guarde el sobre vacío para desechar después el parche usado
- Utilice cada parche una sola vez
- No saque el parche de su sobre hasta que usted esté preparado para usarlo
- Compruebe que el parche no esté dañado
- No utilice el parche si está dividido o cortado o si tiene algún daño
- Nunca divida ni corte el parche

Paso 3: Despegar y presionar

- Asegúrese de que el parche vaya a quedar tapado por una prenda suelta y no lo adhiera bajo un tejido elástico o apretado
- Despegue cuidadosamente una mitad de la capa protectora de plástico brillante empezando desde el centro del parche. Procure no tocar la parte adhesiva del parche
- Presione esta parte adhesiva del parche sobre la piel
- Retire la otra parte de la capa protectora y presione todo el parche sobre la piel con la palma de la mano
- Mantenga presionado durante 30 segundos como mínimo. Asegúrese de que el parche queda bien adherido, sobre todo por los bordes

Paso 4: Desechar el parche

- Nada más retirar el parche, dóblelo bien por la mitad, de forma que la cara adhesiva se pegue sobre sí misma
- Póngalo de nuevo en el sobre original y tírelo siguiendo las instrucciones de su farmacéutico
- Mantenga los parches usados fuera de la vista y del alcance de los niños; aunque estén usados, los parches contienen medicamento que puede dañar a los niños e incluso ser mortal

Paso 5: Lavarse

- Lávese siempre las manos solo con agua después de manipular los parches

Más información sobre el uso de Durogesic Matrix

Actividades diarias durante el uso de los parches

- Los parches son resistentes al agua
 - Puede ducharse o bañarse con el parche puesto, pero no lo frote
 - Si su médico está de acuerdo, puede hacer ejercicio o deporte con el parche puesto
 - También puede nadar con el parche puesto, pero:
 - No utilice baños calientes de hidromasaje
1. - No cubra el parche con tejidos elásticos ni ajustados
- Cuando lleve puesto el parche, no lo exponga al calor directo, como almohadas térmicas, mantas eléctricas, bolsas de agua caliente, camas de agua caliente o lámparas de calor o bronceado. No tome el sol ni baños calientes prolongados y no use saunas. Si lo hace, podría aumentar la cantidad de medicamento liberada del parche.

¿Cuánto tardan en actuar los parches?

- El primer parche puede tardar algún tiempo en alcanzar su efecto máximo.
- Su médico le podrá dar otros analgésicos adicionales durante los primeros días.

- Después, el parche debería ayudar a aliviar el dolor de forma continua, con lo que podrá dejar de tomar otros analgésicos. No obstante, su médico le puede prescribir analgésicos adicionales de forma ocasional.

¿Durante cuánto tiempo tendrá que usar los parches?

- Los parches de Durogesic Matrix están indicados para el dolor prolongado. Su médico le podrá decir durante cuánto tiempo puede esperar usar los parches.

Si el dolor empeora

- Si su dolor empeora repentinamente después de colocar el último parche debe revisar el parche. Si ya no se adhiere bien o se ha despegado, debe sustituir el parche (*ver también la sección Si el parche se despega*).
- Si su dolor empeora con el tiempo mientras utiliza los parches, su médico puede probar con parches con una dosis más alta o recetarle analgésicos adicionales (o ambas cosas).
- Si aumentar la dosis del parche no sirve de ayuda, su médico puede decidir dejar de usar los parches.

Si utiliza demasiados parches o un parche con la dosis equivocada

Si ha aplicado demasiados parches o un parche con la dosis equivocada, retírelos y póngase en contacto con su médico de inmediato o llame al Servicio de Información Toxicológica. Tel.: (91) 562 04 20, indicando el medicamento y la cantidad aplicada o acuda al hospital.

Los signos de sobredosis incluyen problemas para respirar o respiración débil, cansancio, somnolencia extrema, incapacidad de pensar con claridad o de caminar o hablar con normalidad y aturdimiento, mareo o confusión.

Si olvidó cambiar el parche

- Si se olvida de cambiar el parche, cámbielo en cuanto se acuerde y anote el día y la hora. Vuelva a cambiar el parche después de **3 días (72 horas)**, como de costumbre.
- Si se retrasa mucho, debería hablar con su médico, ya que podría necesitar analgésicos adicionales, pero **no** aplique parches adicionales.

Si el parche se despega

- Si el parche se cae antes de que deba cambiarlo, aplique uno nuevo en seguida y anote el día y la hora. Elija una nueva zona de piel:
 - En el tronco o el brazo
 - En la parte superior de la espalda de su hijo
- Informe al médico al respecto y deje el parche puesto otros **3 días (72 horas)** o durante el tiempo que le indique su médico, antes de cambiar el parche de la forma habitual
- Si los parches tienden a caerse, consulte a su médico, farmacéutico o enfermero

Si quiere dejar de usar los parches

- No deje de usar bruscamente este medicamento. Si quiere dejar de usar este medicamento, hable primero con su médico. Su médico le indicará cómo hacerlo, por lo general, la dosis se reducirá de forma gradual para que los efectos desagradables de abstinencia sean mínimos. Ver también la sección 2, “*Síntomas de abstinencia al dejar de usar Durogesic Matrix*”.
- Si deja de usar los parches, no vuelva a usarlos sin consultar primero a su médico. Podría necesitar una dosis diferente cuando reanude el tratamiento.

Si tiene cualquier otra duda sobre el uso de este medicamento, pregunte a su médico o farmacéutico.

4. Posibles efectos adversos

Al igual que todos los medicamentos, este medicamento puede producir efectos adversos, aunque no todas las personas los sufran.

Si usted, o su pareja o cuidador, observa alguno de los signos siguientes en la persona que lleva el parche, retire el parche y llame a un médico o acuda en seguida al hospital más cercano. Es posible que necesite tratamiento médico urgente.

- Somnolencia inusual, respiración más lenta o débil de lo esperado.
Siga las recomendaciones anteriores y haga que la persona que lleva el parche se mueva y hable todo lo posible. En ocasiones muy raras estas dificultades respiratorias pueden comprometer la vida o incluso ser mortales, especialmente en personas que no hayan utilizado antes analgésicos opioides fuertes (como Durogesic Matrix o morfina). (Poco frecuentes, pueden afectar hasta 1 de cada 100 personas)
- Hinchazón brusca de la cara o la garganta, irritación grave, enrojecimiento o ampollas en la piel.
Todos ellos pueden ser signos de una reacción alérgica grave. (La frecuencia no se puede estimar a partir de los datos disponibles)
- Ataques (convulsiones). (Poco frecuentes, pueden afectar hasta 1 de cada 100 personas)
- Disminución del nivel de consciencia o pérdida de la consciencia. (Poco frecuentes, pueden afectar hasta 1 de cada 100 personas)

También se han notificado los siguientes efectos adversos

Muy frecuentes (pueden afectar a más de 1 de cada 10 personas)

- Náuseas, vómitos, estreñimiento
- Sentir sueño (somnolencia)
- Sentirse mareado
- Dolor de cabeza

Frecuentes (pueden afectar hasta 1 de cada 10 personas)

- Reacción alérgica
- Pérdida de apetito
- Dificultad para dormir
- Depresión
- Sentir ansiedad o confusión
- Ver, sentir, oír u oler cosas que no están presentes (alucinaciones)
- Temblores o espasmos musculares
- Sensación extraña en la piel, como hormigueo o cosquilleo (parestesia)
- Sensación de que todo da vueltas (vértigo)
- Latidos cardíacos rápidos o irregulares (palpitaciones, taquicardia)
- Aumento de la presión arterial
- Sensación de falta de aire (disnea)
- Diarrea
- Sequedad de boca
- Dolor de estómago o indigestión
- Sudoración excesiva
- Picor, erupción o enrojecimiento de la piel
- Imposibilidad de orinar o de vaciar totalmente la vejiga
- Cansancio intenso, debilidad o malestar general
- Sensación de frío
- Hinchazón de las manos, los tobillos o los pies (edema periférico)

Poco frecuentes (pueden afectar hasta 1 de cada 100 personas)

- Sentirse agitado o desorientado
- Sensación de estar extremadamente contento (euforia)
- Disminución de la sensación o la sensibilidad, especialmente en la piel (hipoestesia)
- Pérdida de memoria
- Visión borrosa
- Ritmo cardíaco lento (bradicardia) o presión arterial baja
- Color azulado de la piel causado por una disminución del oxígeno en la sangre (cianosis)
- Pérdida de contracciones del intestino (íleo)
- Erupción de la piel con picor (eccema), reacción alérgica u otros trastornos de la piel donde se aplica el parche
- Enfermedad de tipo gripal
- Sensación de cambio de la temperatura corporal
- Fiebre
- Contracción muscular
- Dificultad para obtener o mantener una erección (impotencia) o problemas para mantener relaciones sexuales

Efectos secundarios raros (pueden afectar hasta 1 de cada 1 000 personas)

- Contracción de las pupilas (miosis)
- Interrupción ocasional de la respiración (apnea)

También, se han notificado los siguientes efectos secundarios, pero su frecuencia exacta es no conocida:

- Falta de hormonas sexuales masculinas (carencia de andrógenos)
- Delirio (los síntomas pueden consistir en una combinación de agitación, inquietud, desorientación, confusión, miedo, ver u oír cosas que realmente no existen, trastornos del sueño, pesadillas)

Podría notar erupciones, enrojecimiento o un ligero picor de la piel en el lugar de aplicación del parche. Suele ser leve y desaparece después de retirar el parche. Si no es así, o si el parche le irrita mucho la piel, informe a su médico.

El uso repetido de los parches puede hacer que el medicamento pierda eficacia (usted se acostumbra a él o se puede volver más sensible al dolor) o puede producir dependencia.

Si cambia de otro analgésico a Durogesic Matrix o si deja de usar Durogesic Matrix bruscamente, es posible que presente síntomas de abstinencia, como mareo, sentirse enfermo, diarrea, ansiedad o temblores. Informe a su médico si nota cualquiera de estos efectos.

También se han comunicado casos de lactantes recién nacidos que experimentaron síntomas de abstinencia después que de sus madres usaran Durogesic Matrix por un periodo prolongado durante el embarazo.

Comunicación de efectos adversos

Si experimenta cualquier tipo de efecto adverso, consulte a su médico, farmacéutico o enfermero, incluso si se trata de posibles efectos adversos que no aparecen en este prospecto. También puede comunicarlos directamente a través del Sistema Español de Farmacovigilancia de medicamentos de Uso Humano: <https://www.notificaram.es>. Mediante la comunicación de efectos adversos usted puede contribuir a proporcionar más información sobre la seguridad de este medicamento.

5. Conservación de Durogesic Matrix

Dónde debe guardar los parches

Mantener todos los parches (usados y sin usar) fuera de la vista y del alcance de los niños.

Conservar en el sobre original para protegerlo de la luz. Este medicamento no requiere ninguna temperatura especial de conservación.

Conservar este medicamento en un lugar protegido y seguro, donde otras personas no puedan acceder a él.

Puede ser muy perjudicial y causar la muerte a las personas que puedan usar este medicamento por accidente, o de forma intencionada cuando no se les haya prescrito.

Cuánto tiempo puede guardar Durogesic Matrix


No utilice este medicamento después de la fecha de caducidad, que aparece en la caja y en el sobre. La fecha de caducidad es el último día del mes que se indica. Si los parches están caducados, llévelos a la farmacia.

No utilice este medicamento si observa que los parches están dañados.

Cómo eliminar los parches usados o los parches que ya no utilice

La exposición accidental de otra persona a los parches usados y no usados, especialmente en los niños, puede producir un desenlace fatal.

Los parches usados se deben doblar firmemente por la mitad, de manera que el lado adhesivo del parche se adhiera a sí mismo. Después se deben tirar de forma segura introduciéndolos en el sobre original y conservándolos fuera de la vista y del alcance de otras personas, especialmente de los niños, hasta que se desechen de forma segura. Pregunte a su farmacéutico cómo deshacerse de los envases y de los medicamentos que ya no necesita.

Los medicamentos no se deben tirar por los desagües ni a la basura. Deposite los envases y los medicamentos que no necesita en el Punto SIGRE  de la farmacia. En caso de duda pregunte a su farmacéutico cómo deshacerse de los envases y de los medicamentos que no necesita. De esta forma, ayudará a proteger el medio ambiente.

6. Contenido del envase e información adicional

Composición de Durogesic Matrix

El principio activo de Durogesic Matrix es fentanilo. Cada parche transdérmico contiene 8,4 mg de fentanilo, que libera una dosis de 50 microgramos/hora.

Los demás componentes del parche son:

Capa de soporte:	Película de poliéster/copolímero de etileno-acetato de vinilo,
Lámina protectora:	Película de poliéster siliconado,
Capa del medicamento:	Adhesivo de poliacrilato.

Tintas de impresión (en la parte posterior):

El parche de Durogesic Matrix 50 microgramos/hora también contiene tinta de impresión verde.

Aspecto del producto y contenido del envase

Durogesic es un parche translúcido, rectangular con los bordes redondeados. Cada parche mide 21,0 cm², y está marcado con un borde y con “Durogesic Matrix 50 µg fentanilo/h” en tinta de impresión verde.

Los parches vienen en sobres individuales sellados por calor (capa de acrilonitrilo o copolímero de olefina cíclica), y se suministra en envases de cartón que contienen 3, 4, 5, 8, 10, 16, 20 o 30 sobres.

Puede que solamente estén comercializados algunos tamaños de envases.

Titular de la autorización de comercialización y responsable de la fabricación

Titular de la autorización de comercialización

Janssen-Cilag, S.A.
Pº de Las Doce Estrellas, 5-7
28042 Madrid
España

Responsable de la fabricación

Janssen Pharmaceutica N.V.
Turnhoutseweg 30
2340 Beerse
Bélgica

Este medicamento está autorizado en los Estados Miembros del EEE con los siguientes nombres:

Austria, Bélgica, Croacia, Chipre, República Checa, Dinamarca, Finlandia, Francia, Grecia, Hungría, Islandia, Italia, Luxemburgo, Países Bajos, Noruega, Polonia, Portugal, Eslovenia, Suecia	Durogesic
Alemania	Durogesic SMAT
Irlanda, Reino Unido	Durogesic DTrans
España	Durogesic Matrix

Fecha de la última revisión de este prospecto: marzo 2022.

Otras fuentes de información

La información detallada de este medicamento está disponible en la página web de la Agencia Española de Medicamentos y Productos Sanitarios (AEMPS) (<http://www.aemps.gob.es/>).