

Prospecto: información para el usuario

Formoterol STADA 12 microgramos polvo para inhalación (cápsula dura)

formoterol fumarato

Lea todo el prospecto detenidamente antes de empezar a usar este medicamento, porque contiene información importante para usted.

- Conserve este prospecto, ya que puede tener que volver a leerlo.
- Si tiene alguna duda, consulte a su médico o farmacéutico.
- Este medicamento se le ha recetado solamente a usted, y no debe dárselo a otras personas aunque tengan los mismos síntomas que usted, ya que puede perjudicarles.
- Si experimenta efectos adversos, consulte a su médico o farmacéutico, incluso si se trata de efectos adversos que no aparecen en este prospecto. Ver sección 4.

Contenido del prospecto

1. Qué es Formoterol Stada y para qué se utiliza
2. Qué necesita saber antes de empezar a usar Formoterol Stada
3. Cómo tomar Formoterol Stada
4. Posibles efectos adversos
5. Conservación de Formoterol Stada
6. Contenido del envase e información adicional

1. Qué es Formoterol Stada y para qué se utiliza

Formoterol Stada contiene una sustancia denominada formoterol fumarato dihidrato. Pertenece a un grupo de medicamentos denominados “broncodilatadores” o “agonistas beta de larga duración”.

Este medicamento se utiliza:

- Junto con corticoides inhalados como tratamiento de mantenimiento en el asma moderado a grave.
- Para prevenir la dificultad al respirar provocada al inhalar alérgenos (sustancias que provocan alergia), por el aire frío o por el ejercicio.
- Como tratamiento de mantenimiento para el alivio de síntomas en pacientes con enfermedad pulmonar obstructiva crónica (EPOC).

2. Qué necesita saber antes de empezar a usar Formoterol Stada

Siga detenidamente todas las instrucciones de su médico o farmacéutico, incluso si son diferentes de las contenidas en este prospecto.

No use Formoterol Stada:

- Si es alérgico al formoterol o a alguno de los demás componentes de este medicamento (incluidos en la sección 6).

Comente con su médico acerca de los riesgos y beneficios de tratar su asma con este medicamento.

Advertencias y precauciones

Consulte a su médico o farmacéutico antes de empezar a usar Formoterol Stada.

Tenga especial cuidado con este medicamento:

- Si sufre alguna enfermedad cardíaca (del corazón) o alguna alteración del tipo “prolongación del intervalo QT” (señal eléctrica anormal detectada en su electrocardiograma).
- Si tiene la presión sanguínea elevada.
- Si sufre hipertiroidismo (enfermedad de la glándula tiroides).
- Si sufre de aneurisma (dilatación localizada en una arteria ocasionada por una degeneración o debilitamiento de la pared vascular).
- Si es diabético o si ha sido avisado por su médico que posee intolerancia a algunos azúcares, consulte a su médico antes de tomar este medicamento.

El tratamiento con formoterol puede conducir a un incremento de los niveles de azúcar en sangre. Por lo tanto, si usted es diabético necesitará controlar los niveles de azúcar en sangre.

- Si sufre de feocromocitoma (un tumor de la glándula adrenal que puede afectar a la presión sanguínea).
- Si sufre de asma no utilice Formoterol Stada como su único medicamento para el asma. Use este medicamento únicamente con un corticosteroide inhalado (ICS).
- Si usted siente que tiene dificultad para respirar o sibilancias (silbidos) durante el uso de este medicamento, debe seguir usando Formoterol Stada, pero debe acudir a su médico tan pronto como sea posible, ya que puede necesitar un tratamiento adicional.

No use este medicamento para aliviar las sibilancias (silbidos) repentinos. Lleve siempre consigo un inhalador de rescate como salbutamol (medicamento agonista beta₂ de corta duración), para tratar los síntomas del asma repentinos.

Información importante sobre este medicamento

- No cambie o interrumpa ninguno de los tratamientos para controlar o tratar sus problemas respiratorios, incluyendo los corticoides inhalados. Su médico le ajustará el tratamiento según sus necesidades.
- Una vez que el asma está bien controlado su médico puede considerar conveniente reducir gradualmente la dosis de este medicamento.
- Si está bien controlado con un corticoide inhalado, no debe usar este medicamento.
- No utilice este medicamento si solo necesita, de vez en cuando, un medicamento como el salbutamol (agonista beta₂ de corta duración).
- Mientras use Formoterol Stada, no use otros medicamentos con efecto similar, tales como salmeterol (agonistas beta₂ de larga duración).
- No inicie el tratamiento con este medicamento o incremente la dosis recomendada por su médico mientras esté sufriendo un ataque de asma.

El tratamiento con formoterol puede producir un nivel de potasio en la sangre demasiado bajo. Esto puede hacer que sea más susceptible a un ritmo anormal del corazón. Por lo tanto, puede ser necesario que su médico controle su nivel de potasio en sangre, especialmente si usted sufre asma grave.

Consulte a su médico si tiene alguna duda de cómo funciona Formoterol Stada o por qué se le ha prescrito este medicamento.

Pacientes de edad avanzada (a partir de 65 años de edad)

Si usted tiene 65 años o más puede utilizar este medicamento a la misma dosis que los adultos.

Niños y adolescentes

Formoterol Stada no es adecuado para niños menores de 6 años.

Los niños a partir de 6 años sólo deberán usar este medicamento si son capaces de manipularlo correctamente (ver apartado "Cómo usar las cápsulas de este medicamento con su inhalador"). Únicamente deberán usar el inhalador con la supervisión de un adulto.

Otros medicamentos y Formoterol Stada

Informe a su médico o farmacéutico si está utilizando, ha utilizado recientemente o pudiera tener que utilizar cualquier otro medicamento. Esto es especialmente importante si usted está tomando alguno de los medicamentos siguientes:

- Inhibidores de la monoaminoxidasa (inhibidores de la MAO) o antidepresivos tricíclicos, que son medicamentos que se utilizan para tratar la depresión y los trastornos del humor.
- Agentes simpaticomiméticos, que son medicamentos semejantes a la adrenalina y se utilizan para tratar el asma y la congestión nasal.
- Antihistamínicos, habitualmente utilizados para prevenir o tratar los síntomas principales de una respuesta alérgica.
- Esteroides, que se utilizan a menudo para tratar asma y otras enfermedades antiinflamatorias.
- Diuréticos, que se utilizan para tratar el edema (retención de agua), insuficiencia cardíaca y presión sanguínea elevada.
- Betabloqueantes, utilizados para tratar la presión sanguínea elevada, insuficiencia cardíaca, angina, ansiedad, ritmo cardíaco anormal. Ciertos colirios utilizados para tratar el glaucoma, pueden contener betabloqueantes.
- Quinidina, disopiramida y procainamida, utilizados para tratar el ritmo cardíaco anormal.
- Derivados de la fenotiazina, utilizados para controlar trastornos mentales como son la esquizofrenia, manía, estados psicóticos y ansiedad.
- Digitálicos, utilizados para tratar la insuficiencia cardíaca y el ritmo cardíaco anormal.
- Derivados de la xantina, que se utilizan para tratar el asma y las enfermedades pulmonares obstructivas crónicas.
- Macrólidos (p.ej. eritromicina) utilizados para tratar infecciones bacterianas.
- Anestésicos como son los hidrocarburos halogenados (p.ej. halotano). Se utilizan para producir anestesia durante la cirugía.
- Anticolinérgicos (p.ej. bromuro de ipratropio) utilizados para tratar alteraciones gastrointestinales, alteraciones genitourinarias, etc.

Es posible que el médico tenga que cambiar o incluso interrumpir la dosis de uno de los medicamentos.

Si el médico le ha prescrito a usted otros medicamentos que debe tomar regularmente para tratar su enfermedad respiratoria, es importante que continúe tomándolos de forma habitual y que NO INTERRUMPA o reduzca la dosis, incluso si empieza a sentirse mucho mejor.

Embarazo, lactancia

Si está embarazada o en periodo de lactancia, cree que podría estar embarazada o tiene intención de quedarse embarazada, consulte a su médico o farmacéutico antes de utilizar este medicamento.

Embarazo

No debe utilizar este medicamento durante el embarazo a no ser que se lo indique su médico. Él o ella le informarán del riesgo potencial de usar formoterol durante el embarazo.

Lactancia

Las madres que estén tomando este medicamento no deberán dar el pecho.

Conducción y uso de máquinas

En algunos pacientes, este medicamento puede ocasionar mareos. Si se siente mareado no conduzca, ni utilice máquinas, ni realice cualquier otra actividad que requiera su atención.

Formoterol Stada contiene lactosa

Puede provocar reacciones alérgicas en pacientes con alergia a la proteína de la leche de vaca.

Si su médico le ha indicado que padece una intolerancia a ciertos azúcares, consulte con él antes de tomar este medicamento.

Uso en deportistas

Se informa a los deportistas que este medicamento contiene un componente que puede establecer un resultado analítico positivo de control de dopaje.

3. Cómo usar Formoterol Stada

Siga exactamente las instrucciones de administración de este medicamento contenidas en este prospecto o las indicadas por su médico. En caso de duda, consulte a su médico o farmacéutico.

Su médico le indicará la cantidad y frecuencia de uso de Formoterol Stada de acuerdo con sus necesidades. No exceda la dosis recomendada. Recuerde usar su medicamento.

El efecto de la dosis dura hasta 12 horas.

No trague las cápsulas. Deben utilizarse inhalando el contenido de las mismas con el dispositivo de inhalación.

Uso en adultos (incluyendo las personas de edad avanzada)

Tratamiento de mantenimiento del asma

Para el tratamiento del asma, siempre le será prescrito Formoterol Stada junto con un corticoide inhalado.

- La dosis normal recomendada es de 1 cápsula inhalada dos veces al día. En casos más graves pueden administrarse 2 cápsulas dos veces al día.
- Además de la dosis normal, podrá necesitar ocasionalmente para aliviar los síntomas habituales, 1 o 2 cápsulas diarias adicionales. Si necesitara recibir estas dosis adicionales más de dos veces por

semana, consulte con el médico ya que puede ser indicativo de un empeoramiento de la enfermedad.

- La dosis diaria máxima recomendada para adultos es de 4 cápsulas.

Prevención de la dificultad al respirar provocada al inhalar sustancias que provocan alergia, por el aire frío o por el ejercicio

- La dosis recomendada es de 1 cápsula inhalada como mínimo 15 minutos antes del ejercicio o la exposición al alérgeno o aire frío.
- En algunos casos, el médico podría aconsejarle que utilice 2 cápsulas con el fin de prevenir los sibilantes (silbidos) y el broncoespasmo.

Tratamiento de mantenimiento de la EPOC (enfermedad pulmonar obstructiva crónica)

- La dosis recomendada es de 1 cápsula inhalada dos veces al día que debe ser administrada con el inhalador tal y como se describe en el apartado “Cómo usar las cápsulas de este medicamento con su inhalador”. En casos más graves pueden administrarse 2 cápsulas inhaladas dos veces al día.

Uso en niños y adolescentes (a partir de 6 años de edad)

No se recomienda el uso de este medicamento en niños menores de 6 años. Ver apartado “Niños y adolescentes” de la sección 2. Qué necesita saber antes de empezar a usar Formoterol Stada.

Tratamiento de mantenimiento del asma

- La dosis recomendada es de 1 cápsula inhalada dos veces al día.
- La dosis diaria máxima recomendada es de 2 cápsulas al día.

Prevención de la dificultad al respirar provocada al inhalar sustancias que provocan alergia, por el aire frío o por el ejercicio

- La dosis recomendada es de 1 cápsula inhalada como mínimo 15 minutos antes del ejercicio o la exposición al alérgeno o aire frío.

Cómo usar las cápsulas de este medicamento con su inhalador

Siga las instrucciones que se indican a continuación para aprender a usar este medicamento.

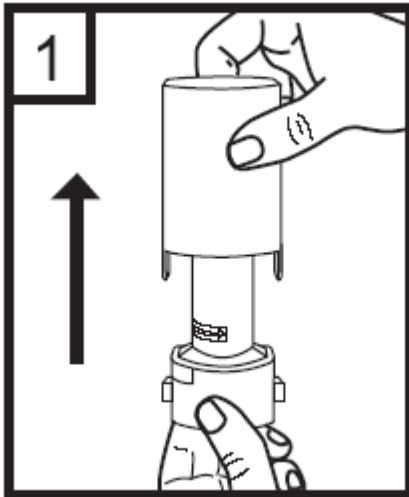
Use las cápsulas de este medicamento **únicamente con el inhalador** que se proporciona en el envase. El inhalador incluido en el envase se ha desarrollado especialmente para utilizar con este medicamento.

Retire la cápsula del blíster justo antes de usar. Asegúrese de que sus dedos están completamente secos para que la cápsula no se humedezca.

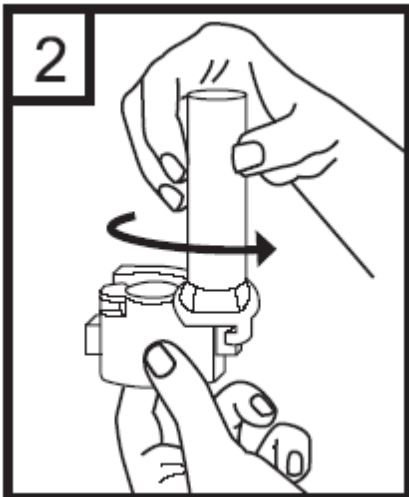
No trague la cápsula. El polvo en la cápsula es únicamente para inhalación.

Instrucciones para la correcta utilización

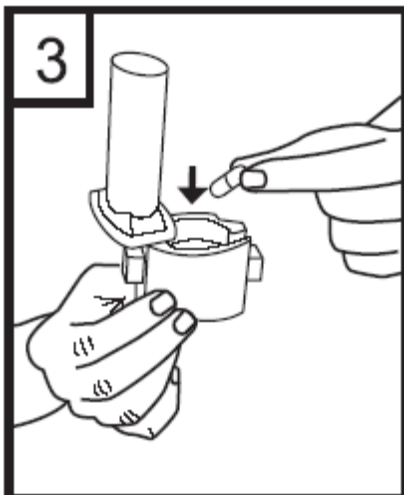
1º Retire el capuchón protector.



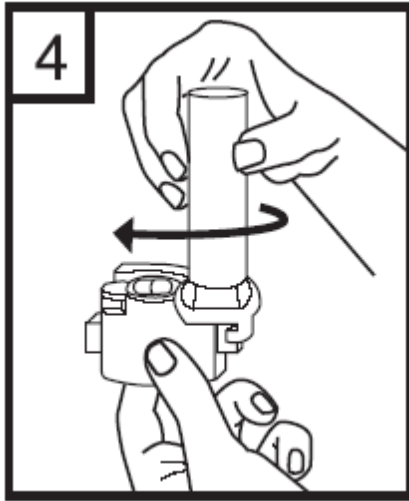
2º Sostenga firmemente la base del inhalador y gire la boquilla en la dirección de la flecha para abrir el aparato.



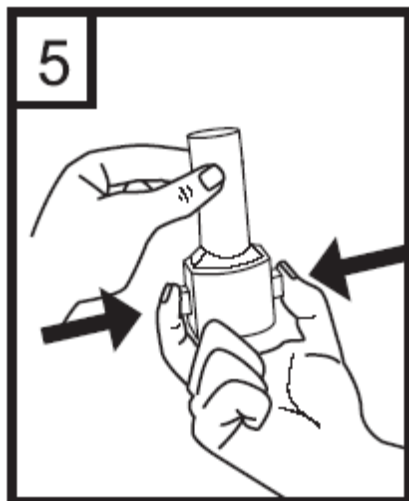
3º Coloque la cápsula en el compartimiento que se encuentra en la base del inhalador. Es importante no sacar la cápsula del envase hasta el momento de utilizarla.



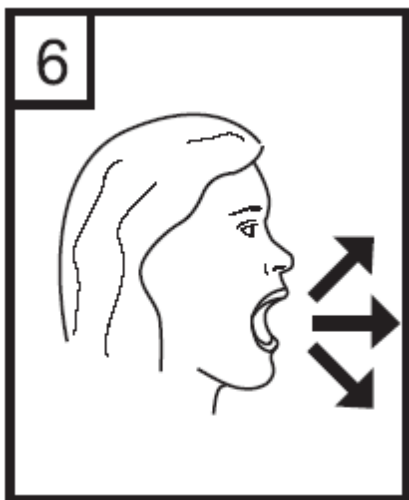
4º Gire la boquilla hacia la posición de cierre.



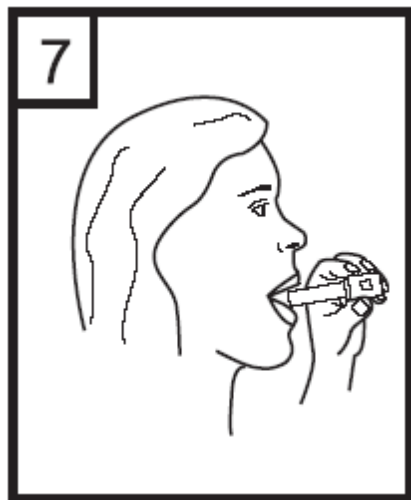
5º Apriete los botones rojos manteniendo el inhalador en posición vertical. Suelte los botones.



6º Espire completamente.



7º Introduzca la boquilla en la boca e incline ligeramente la cabeza hacia atrás. Apriete la boquilla con los labios y respire de manera rápida y constante con la mayor profundidad posible.



8º Retenga lo máximo posible la respiración sin que sienta molestia mientras extrae el inhalador de la boca. Seguidamente espire el aire. Abra el inhalador para ver si queda polvo en la cápsula. Si es así, repita los pasos 6º a 8º.

9º Tras el empleo, extraiga la cápsula vacía, cierre la boquilla y vuelva a colocar el capuchón.

Limpieza del inhalador

Para eliminar el polvo residual, limpie la boquilla y el compartimiento de la cápsula con un paño seco. También puede utilizarse un cepillo limpio blando.

Si usa más Formoterol Stada del que debe

Si de manera accidental usted usa más formoterol del que le recetó su médico, puede sentir náuseas o vómitos, o puede experimentar temblor, dolor de cabeza, mareos (posibles síntomas de presión sanguínea elevada), latido rápido del corazón o somnolencia. Informe a su médico inmediatamente o acuda al servicio de urgencias más próximo. Puede necesitar atención médica.

En caso de sobredosis o ingestión accidental, consultar con el Servicio de Información Toxicológica. Teléfono 91 562 04 20, indicando el medicamento y la cantidad tomada. Se recomendará llevar el envase y el prospecto del medicamento al profesional sanitario.

Si olvidó usar Formoterol Stada

No tome una dosis doble para compensar las dosis olvidadas. Si olvidó una dosis, úsela tan pronto como se dé cuenta. Si ya es casi el momento de la siguiente dosis, sátese esa dosis y continúe con su posología habitual.

Si tiene cualquier otra duda sobre el uso de este medicamento, pregunte a su médico o farmacéutico.

4. Posibles efectos adversos

Al igual que todos los medicamentos, este medicamento puede producir efectos adversos, aunque no todas las personas los sufran.

En algunas situaciones, se han observado ataques de asma graves (incremento grave en la falta de aliento, tos, sibilancias (silbidos), u opresión en el pecho, que pueden conducir a la hospitalización).

Algunos efectos pueden ser graves: Si padece alguno de estos efectos adversos, **informe a su médico inmediatamente:**

Efectos adversos raros: pueden afectar hasta 1 de cada 1.000 personas.

- Broncoespasmo (contracción de los bronquios provocando dificultad para respirar) con respiración jadeante o tos y dificultad en la respiración.
- Síntomas que incluyen debilidad muscular, espasmos musculares, y/o ritmo cardiaco anormal (esto podría significar que tiene un nivel bajo de potasio en sangre).
- Latido cardiaco irregular (incluyendo latido rápido del corazón).

Efectos adversos muy raros: pueden afectar hasta 1 de cada 10.000 personas.

- Dolor en el pecho de carácter opresivo (síntoma de angina de pecho).
- Reacciones alérgicas, por ejemplo si usted se siente débil (tiene la presión sanguínea baja), si le aparece una erupción cutánea o experimenta picor o hinchazón de la cara.

Otros efectos adversos:

Efectos adversos frecuentes: pueden afectar hasta 1 de cada 10 personas.

- Dolor de cabeza
- Temblor
- Palpitaciones

Efectos adversos poco frecuentes: pueden afectar hasta 1 de cada 100 personas.

- Agitación
- Ansiedad
- Nerviosismo
- Trastornos del sueño
- Latidos rápidos del corazón
- Irritación de garganta
- Sequedad de boca
- Calambres musculares
- Dolor muscular
- Mareo

Efectos adversos raros: pueden afectar hasta 1 de cada 1.000 personas.

- Náuseas

Efectos adversos muy raros: pueden afectar hasta 1 de cada 10.000 personas.

- Alteración del gusto
- Hinchazón de las manos, tobillos o pies
- Sed excesiva, orina frecuente y cansancio durante un largo periodo de tiempo (una posible indicación de un nivel de azúcar elevado en sangre)
- Prolongación del intervalo QT

Frecuencia no conocida: no puede estimarse a partir de los datos disponibles.

- Tos
- Erupción cutánea
- Dolor de cabeza y mareos (síntomas de presión sanguínea elevada)

Alguno de estos efectos adversos pueden desaparecer espontáneamente

Comunicación de efectos adversos

Si experimenta cualquier tipo de efecto adverso, consulte a su médico o farmacéutico, incluso si se trata de posibles efectos adversos que no aparecen en este prospecto. También puede comunicarlos directamente a través del Sistema Español de Farmacovigilancia de Medicamentos de Uso Humano:

<https://www.notificaram.es>. Mediante la comunicación de efectos adversos usted puede contribuir a proporcionar más información sobre la seguridad de este medicamento.

5. Conservación de Formoterol Stada


Mantener este medicamento fuera de la vista y del alcance de los niños.

No utilice este medicamento después de la fecha de caducidad que aparece en el envase, después de CAD. La fecha de caducidad es el último día del mes que se indica.

No conservar a temperatura superior a 25°C.

Conservar en el envase original para protegerlo de la humedad.

Desechar siempre el inhalador antiguo y utilizar el nuevo que se proporciona en el envase.

Los medicamentos no se deben tirar por los desagües ni a la basura. Deposite los envases y los medicamentos que no necesita en el Punto SIGRE  de la farmacia. Pregunte a su farmacéutico cómo deshacerse de los envases y de los medicamentos que ya no necesita. De esta forma, ayudará a proteger el medio ambiente.

6. Contenido del envase e información adicional

Composición de Formoterol Stada

- El principio activo es formoterol fumarato dihidrato. Cada cápsula dura contiene 12 microgramos de formoterol fumarato (como formoterol fumarato dihidrato).
- Los demás componentes son lactosa monohidrato micronizada, lactosa monohidrato semimicronizada y cápsulas de gelatina duras.

Aspecto del producto y contenido del envase

Formoterol Stada 12 microgramos polvo para inhalación (cápsula dura), son cápsulas incoloras y transparentes que contienen polvo blanco y que deben utilizarse con el inhalador proporcionado en el envase.

Cada envase contiene 60 cápsulas duras.

Titular de la autorización de comercialización y responsable de la fabricación

Titular de la autorización de comercialización

Laboratorio STADA, S.L.
Frederic Mompou, 5

08960 Sant Just Desvern (Barcelona)

España

info@stada.es

Responsable de la fabricación

Liconsa, S.A.

Avda. Miralcampo, Nº 7, Pol. Ind. Miralcampo

19200 Azuqueca de Henares (Guadalajara)

España

Fecha de la última revisión de este prospecto: Mayo 2019

La información detallada y actualizada de este medicamento está disponible en la página Web de la Agencia Española de Medicamentos y Productos Sanitarios (AEMPS) <http://www.aemps.gob.es/>

Inhalador CE. El dispositivo para inhalación se halla en conformidad con la Directiva 93/42/CEE.