

Prospecto: información para el usuario

Lipoflex special sin electrolitos emulsión para perfusión EFG

Lea todo el prospecto detenidamente antes de empezar a usar este medicamento, porque contiene información importante para usted.

- Conserve este prospecto, ya que puede tener que volver a leerlo. Si tiene alguna duda, consulte a su médico, farmacéutico o enfermero.
- Este medicamento se le ha recetado solamente a usted, y no debe dárselo a otras personas aunque tengan los mismos síntomas que usted, ya que puede perjudicarles.
- Si experimenta efectos adversos, consulte a su médico, farmacéutico o enfermero, incluso si se trata de efectos adversos que no aparecen en este prospecto. Ver sección 4.

Contenido del prospecto

1. Qué es Lipoflex special sin electrolitos y para qué se utiliza
2. Qué necesita saber antes de empezar a usar Lipoflex special sin electrolitos
3. Cómo usar Lipoflex special sin electrolitos
4. Posibles efectos adversos
5. Conservación de Lipoflex special sin electrolitos
6. Contenido del envase e información adicional

1. Qué es Lipoflex special sin electrolitos y para qué se utiliza

Lipoflex special sin electrolitos contiene líquidos y unas sustancias llamadas aminoácidos y ácidos grasos que son esenciales para el crecimiento o la recuperación del organismo. También contiene calorías en forma de carbohidratos y grasas.

Lipoflex special sin electrolitos se administra cuando existe una incapacidad para ingerir alimentos de forma normal. Existen muchas situaciones en las que esto puede ocurrir, como, por ejemplo, en las fases de recuperación de intervenciones quirúrgicas, traumatismos o quemaduras o cuando existe una incapacidad para absorber los alimentos en el estómago y el intestino.

2. Qué necesita saber antes de empezar a usar Lipoflex special sin electrolitos

No use Lipoflex special sin electrolitos

- si es alérgico a alguno de los principios activos, al huevo, al cacahuete o a la soja o a alguno de los demás componentes de este medicamento (incluidos en la sección 6).
- este medicamento no se debe administrar a recién nacidos, lactantes y niños menores de dos años.

Asimismo, no use Lipoflex special sin electrolitos si padece alguno de los siguientes trastornos:

- problemas potencialmente mortales de la circulación sanguínea, como los que pueden ocurrir en casos de colapso o shock
- infarto de miocardio o accidente cerebrovascular
- disfunción grave de la coagulación sanguínea, riesgo de hemorragia (coagulopatía grave, diátesis hemorrágicas agravantes)

- bloqueo de los vasos sanguíneos por coágulos sanguíneos o grasa (embolia)
- insuficiencia hepática grave
- flujo biliar alterado (colestasis intrahepática)
- insuficiencia renal grave donde no se dispone de equipos de diálisis
- alteraciones en la composición de las sales del cuerpo
- déficit de líquidos o exceso de agua en su cuerpo
- agua en sus pulmones (edema pulmonar)
- insuficiencia cardíaca grave
- ciertos trastornos metabólicos como, por ejemplo:
 - demasiados lípidos (grasas) en la sangre
 - trastornos congénitos del metabolismo de los aminoácidos
 - nivel de azúcar en sangre anormalmente alto que necesita más de 6 unidades de insulina por hora para ser controlado
 - alteraciones del metabolismo que pueden ocurrir tras intervenciones quirúrgicas o traumatismos
 - coma de origen desconocido
 - aporte insuficiente de oxígeno a los tejidos
 - niveles de ácidos en sangre anormalmente alto

Advertencias y precauciones

Consulte a su médico, farmacéutico o enfermero antes de empezar a usar Lipoflex special sin electrolitos.

Informe a su médico si:

- usted tiene problemas cardíacos, hepáticos o renales
- usted presenta ciertos tipos de trastornos metabólicos como diabetes, valores anómalos de grasas en sangre y trastornos en la composición corporal de líquidos y sales o del equilibrio ácido-base.

Se le controlará estrechamente para detectar los primeros signos de una reacción alérgica (como fiebre, escalofríos, erupción cutánea o disnea) cuando reciba este medicamento.

Se le aplicará un control adicional y pruebas tales como diversos exámenes de muestras sanguíneas para asegurar que su organismo asimila de forma adecuada los alimentos administrados.

Este medicamento es una solución sin electrolitos. El personal sanitario también puede tomar medidas para garantizar que se cubran las necesidades de líquidos y de electrolitos de su cuerpo. Además de Lipoflex special sin electrolitos, usted puede recibir nutrientes adicionales (alimentos) para cubrir completamente sus necesidades.

Niños

Este medicamento no debe administrarse a recién nacidos, lactantes o niños menores de dos años.

Uso de Lipoflex special sin electrolitos con otros medicamentos

Comuníquese a su médico, farmacéutico o enfermero si está tomando, ha tomado recientemente o podría tener que tomar cualquier otro medicamento.

Lipoflex special sin electrolitos puede interactuar con algunos medicamentos. Comuníquese a su médico, farmacéutico o enfermero si usted está tomando o recibiendo alguno de los siguientes medicamentos:

- insulina
- heparina
- medicamentos que evitan la coagulación sanguínea no deseada, como la warfarina u otros derivados cumarínicos.

Embarazo y lactancia

Si está embarazada o en periodo de lactancia, cree que podría estar embarazada o tiene intención de quedarse embarazada, consulte a su médico o farmacéutico antes de utilizar este medicamento. Si está embarazada, recibirá este medicamento únicamente si el médico o farmacéutico lo considera absolutamente necesario para su recuperación. No hay datos disponibles relativos al uso de Lipoflex special sin electrolitos en mujeres embarazadas.

No se recomienda la lactancia en las madres tratadas con nutrición parenteral.

Conducción y uso de máquinas

Este medicamento se administra normalmente a pacientes que se encuentran inmovilizados, p. ej., en un hospital o una clínica, lo que excluye la posibilidad de que conduzcan o usen máquinas. No obstante, el medicamento en sí no tiene efectos sobre la capacidad para conducir o usar máquinas.

Lipoflex special sin electrolitos contiene sodio.

Este medicamento contiene menos de 1 mmol de sodio (23 mg) por bolsa multicámara; esto es, esencialmente “exento de sodio”.

3. Cómo usar Lipoflex special sin electrolitos

Este medicamento se administra mediante perfusión intravenosa (gota a gota), es decir, a través de un pequeño tubo directamente a una vena. Este medicamento solamente se le administrará a través de una de sus venas grandes (centrales).

Su médico o farmacéutico decidirá qué cantidad de este medicamento necesita y durante cuánto tiempo necesitará el tratamiento con el mismo.

Uso en niños

Este medicamento no se debe administrar a recién nacidos, lactantes y niños pequeños menores de dos años.

Si usa más Lipoflex special sin electrolitos del que debe

Si ha recibido demasiada cantidad de este medicamento, puede sufrir el llamado “síndrome de sobrecarga” y los siguientes síntomas:

- exceso de líquidos y alteraciones de los electrolitos
- agua en sus pulmones (edema pulmonar)
- pérdida de aminoácidos a través de la orina y alteraciones en el equilibrio de aminoácidos
- vómitos, náuseas
- tiritona
- alto nivel de azúcar en sangre
- glucosa en orina
- déficit de líquidos
- sangre mucho más concentrada de lo normal (hiperosmolalidad)
- alteración o pérdida del conocimiento debido a niveles extremadamente altos de azúcar en sangre
- agrandamiento del hígado (hepatomegalia) con y sin ictericia
- agrandamiento del bazo (esplenomegalia)
- depósito de grasa en órganos internos

- valores anómalos en las pruebas de función hepática
- reducción del recuento de glóbulos rojos (anemia)
- reducción del recuento de glóbulos blancos (leucopenia)
- reducción del recuento las plaquetas (trombocitopenia)
- aumento de los glóbulos rojos inmaduros (reticulocitosis)
- rotura de las células sangre (hemólisis)
- sangrado o tendencia al sangrado
- alteraciones de la coagulación sanguínea (como se puede ver por los cambios en el tiempo de sangrado, tiempo de coagulación, tiempo de protrombina, etc.)
- fiebre
- niveles altos de grasas en la sangre
- pérdida del conocimiento

Si se produce cualquiera de los siguientes, la perfusión se debe interrumpir inmediatamente.

Si tiene cualquier otra duda sobre el uso de este medicamento, pregunte a su médico o farmacéutico.

4. Posibles efectos adversos

Al igual que todos los medicamentos, este medicamento puede producir efectos adversos, aunque no todas las personas los sufran.

Los siguientes efectos adversos pueden ser graves. Si sufre cualquiera de los siguientes efectos adversos, informe inmediatamente a su médico, que dejará de administrarle este medicamento:

Raros (pueden afectar hasta a 1 de cada 1.000 personas):

- reacciones alérgicas como, por ejemplo, reacciones de la piel, disnea, hinchazón de los labios, la boca y la garganta, dificultad para respirar

Otros efectos adversos incluyen:

Poco frecuentes (pueden afectar hasta a 1 de cada 100 personas):

- náuseas, vómitos, pérdida del apetito

Raros (pueden afectar hasta a 1 de cada 1.000 personas):

- aumento de la tendencia de la coagulación de la sangre
- decoloración azulada de la piel
- disnea
- cefalea
- rubor
- enrojecimiento de la piel (eritema)
- sudoración
- escalofríos
- sensación de frío
- temperatura corporal alta
- somnolencia
- dolor en el pecho, espalda, huesos o región lumbar
- disminución o aumento de la presión arterial

Muy raros (pueden afectar hasta a 1 de cada 10.000 personas):

- valores anormalmente altos de azúcar o grasa en la sangre
- niveles elevados de sustancias ácidas en su sangre
- un exceso de lípidos puede causar el síndrome de sobrecarga; para más información, consultar el encabezado “Si usa más Lipoflex special sin electrolitos del que debe” en la sección 3. Los síntomas normalmente desaparecen cuando se interrumpe la perfusión.

Frecuencia no conocida (no puede estimarse a partir de los datos disponibles):

- disminución del recuento de glóbulos blancos (leucopenia)
- disminución del recuento de plaquetas (trombocitopenia)
- alteraciones del flujo biliar (colestasis)

Comunicación de efectos adversos

Si experimenta cualquier tipo de efecto adverso, consulte a su médico, farmacéutico o enfermero, incluso si se trata de posibles efectos adversos que no aparecen en este prospecto.

También puede comunicarlos directamente a través del Sistema Español de Farmacovigilancia de Medicamentos de Uso Humano(www.notificaRAM.es).

5. Conservación de Lipoflex special sin electrolitos

Mantener este medicamento fuera de la vista y del alcance de los niños.

No conservar a temperatura superior a 25 °C.

No congelar. Desechar la bolsa si se ha congelado de forma accidental.

Conservar la bolsa en el embalaje exterior para protegerla de la luz.

No utilice este medicamento después de la fecha de caducidad que aparece en la etiqueta. La fecha de caducidad es el último día del mes que se indica.

6. Contenido del envase e información adicional

Composición de Lipoflex special sin electrolitos

Los principios activos de la mezcla lista para el uso son:

<i>De la cámara superior (solución de glucosa)</i>	en 1.000 ml	en 625 ml	en 1.250 ml	en 1.875 ml
Glucosa monohidrato	158,4 g	99,00 g	198,0 g	297,0 g
equivalente a glucosa	144,0 g	90,00 g	180,0 g	270,0 g

<i>De la cámara media (emulsión grasa)</i>	en 1.000 ml	en 625 ml	en 1.250 ml	en 1.875 ml
Aceite de soja refinado	20,00 g	12,50 g	25,00 g	37,50 g
Triglicéridos de cadena media	20,00 g	12,50 g	25,00 g	37,50 g

<i>De la cámara inferior (solución de aminoácidos)</i>	en 1.000 ml	en 625 ml	en 1.250 ml	en 1.875 ml
Isoleucina	3,284 g	2,053 g	4,105 g	6,158 g
Leucina	4,384 g	2,740 g	5,480 g	8,220 g
Lisina monohidrato	3,576 g	2,235 g	4,470 g	6,705 g
equivalente a lisina	3,184 g	1,990 g	3,979 g	5,969 g
Metionina	2,736 g	1,710 g	3,420 g	5,130 g

Fenilalanina	4,916 g	3,073 g	6,145 g	9,218 g
Treonina	2,540 g	1,588 g	3,175 g	4,763 g
Triptófano	0,800 g	0,500 g	1,000 g	1,500 g
Valina	3,604 g	2,253 g	4,505 g	6,758 g
Arginina	3,780 g	2,363 g	4,725 g	7,088 g
Histidina	1,752 g	1,095 g	2,190 g	3,285 g
Alanina	6,792 g	4,245 g	8,490 g	12,73 g
Ácido aspártico	2,100 g	1,313 g	2,625 g	3,938 g
Ácido glutámico	4,908 g	3,068 g	6,135 g	9,203 g
Glicina	2,312 g	1,445 g	2,890 g	4,335 g
Prolina	4,760 g	2,975 g	5,950 g	8,925 g
Serina	4,200 g	2,625 g	5,250 g	7,875 g

	en 1.000 ml	en 625 ml	en 1.250 ml	en 1.875 ml
Contenido de aminoácidos	56,0 g	35,0 g	70,1 g	105,1 g
Contenido de nitrógeno	8 g	5 g	10 g	15 g
Contenido de carbohidratos	144 g	90 g	180 g	270 g
Contenido de lípidos	40 g	25 g	50 g	75 g

Energía en forma de lípidos	1.590 kJ (380 kcal)	995 kJ (240 kcal)	1.990 kJ (475 kcal)	2.985 kJ (715 kcal)
Energía en forma de carbohidratos	2.415 kJ (575 kcal)	1.510 kJ (360 kcal)	3.015 kJ (720 kcal)	4.520 kJ (1.080 kcal)
Energía en forma de aminoácidos	940 kJ (225 kcal)	585 kJ (140 kcal)	1.170 kJ (280 kcal)	1.755 kJ (420 kcal)
Energía no proteica	4.005 kJ (955 kcal)	2.505 kJ (600 kcal)	5.005 kJ (1.195 kcal)	7.505 kJ (1.795 kcal)
Energía total	4.945 kJ (1.180 kcal)	3.090 kJ (740 kcal)	6.175 kJ (1.475 kcal)	9.260 kJ (2.215 kcal)

Osmolalidad	1.840 mOs m/kg	1.840 mOs m/kg	1.840 mOsm/ kg	1.840 mOs m/kg
Osmolaridad teórica	1.330 mOs m/l	1.330 mOs m/l	1.330 mOsm/l	1.330 mOs m/l
pH	5,0 - 6,0	5,0 - 6,0	5,0 - 6,0	5,0 - 6,0

Los demás componentes son ácido cítrico monohidrato (para el ajuste del pH), fosfolípidos de huevo inyectables,, glicerol, oleato de sodio, todo-rac-alfa-tocoferol y agua para preparaciones inyectables.

Aspecto del producto y contenido del envase

El producto listo para el uso es una emulsión para perfusión, es decir, se administra a través de un pequeño tubo en una vena.

Lipoflex special sin electrolitos se suministra en bolsas multicámara flexibles que contienen:

- 625 ml (250 ml de solución de aminoácidos + 125 ml de emulsión grasa + 250 ml de solución de glucosa)

- 1.250 ml (500 ml de solución de aminoácidos + 250 ml de emulsión grasa + 500 ml de solución de glucosa)
- 1.875 ml (750 ml de solución de aminoácidos + 375 ml de emulsión grasa + 750 ml de solución de glucosa)

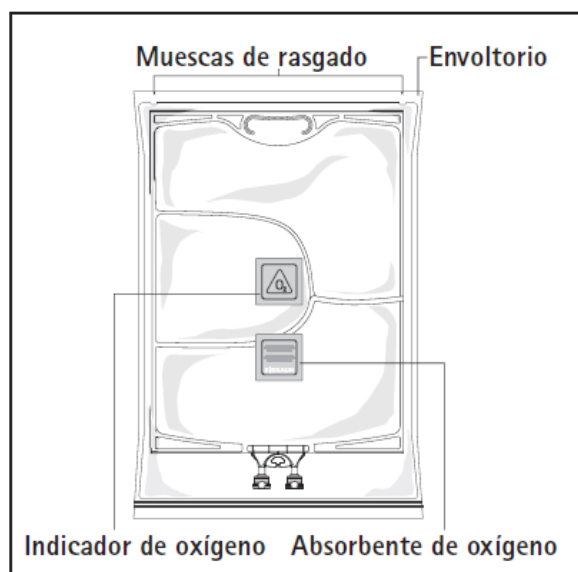


Figura A

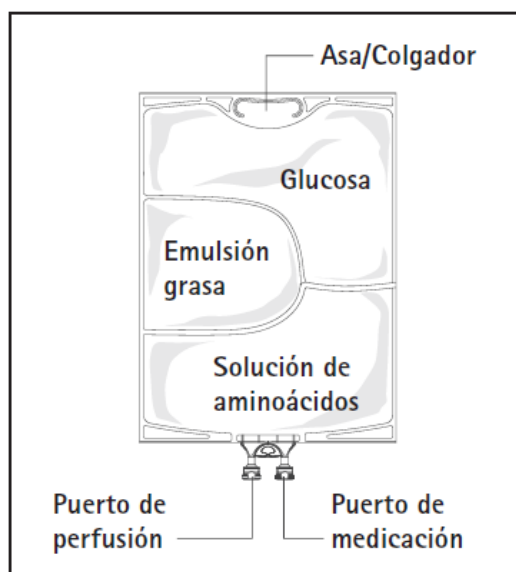


Figura B

Figura A: La bolsa multicámara viene introducida en un envoltorio protector. Entre la bolsa y el envoltorio se encuentran un absorbente de oxígeno y un indicador de oxígeno; el sobre del absorbente de oxígeno está fabricado con un material inerte y contiene hidróxido de hierro.

Figura B: La cámara superior contiene una solución de glucosa, la cámara media contiene una emulsión grasa y la cámara inferior contiene una solución de aminoácidos.

Las soluciones de glucosa y de aminoácidos son claras y de aspecto incoloro a amarillo pajizo. La emulsión grasa es de color blanco lechoso.

Las cámaras superior y media se pueden conectar con la inferior abriendo las costuras intermedias.

Los diferentes tamaños de envase se presentan en cajas que contienen cinco bolsas.
Tamaños de envases: 5 x 625 ml, 5 x 1.250 ml y 5 x 1.875 ml.

Puede que solamente estén comercializados algunos tamaños de envases.

Titular de la autorización de comercialización:

B. Braun Melsungen AG
Carl-Braun-Str. 1 *Dirección postal:*
34212 Melsungen, Alemania 34209 Melsungen, Alemania

Tel.: +49-(0)-5661-71-0
Fax: +49-(0)-5661-71-4567

Responsable de la fabricación:

B. BRAUN MELSUNGEN AG
Am Schwerzelshof 1
34212 Melsungen, Alemania

Pueden solicitar más información respecto a este medicamento dirigiéndose al representante local del titular de la autorización de comercialización

B. Braun Medical, S.A.
Ctra. de Terrasa, 121
08191 Rubí, España

Este medicamento está autorizado en los estados miembros del Espacio Económico Europeo con los siguientes nombres:

Austria	Nutriflex Lipid special ohne Elektrolyte B.Braun
Bélgica	Nutriflex Lipid special EF, 56 g/l AA + 144 g/l G, emulsie voor infusie
Francia	LIPOFLEX LIPIDE G144/N8, émulsion pour perfusion
Alemania	Nutriflex Lipid 56/144 special ohne Elektrolyte
Italia	Lipoflex, AA56/G144 senza elettroliti
Luxemburgo	Nutriflex Lipid 56/144 special without electrolytes
Países Bajos	Nutriflex Lipid special zonder elektrolyten, 56 g/l + 144 g/l, emulsie voor infusie
España	Lipoflex special sin electrolitos emulsión para perfusión
Reino Unido	Lipoflex special without electrolytes emulsion for infusion

Fecha de la última revisión de este prospecto:

02/2021

La información detallada de este medicamento está disponible en la página web de la Agencia Española de Medicamentos y Productos Sanitarios (AEMPS) (<http://www.aemps.gob.es/>)

Esta información está destinada únicamente a profesionales del sector sanitario:

No se requieren condiciones especiales para la eliminación.

Los productos de nutrición parenteral se deben inspeccionar visualmente antes de usarlos para detectar daños, cambios de color e inestabilidad de la emulsión.

No usar las bolsas que presenten daños. El envoltorio, la bolsa principal y las costuras desprendibles entre las cámaras deben estar intactos. Usar solo si las soluciones de aminoácidos y de glucosa son claras y de incoloras a color amarillo pajizo y si la emulsión lipídica es homogénea y tiene un color blanco lechoso. No usar si las soluciones contienen partículas.

Después de mezclar las tres cámaras, no usar si la emulsión presenta un cambio de color o signos de separación en fases (gotas de aceite, capa de aceite). Detener la perfusión inmediatamente en caso de cambio de color de la emulsión o de signos de separación en fases.

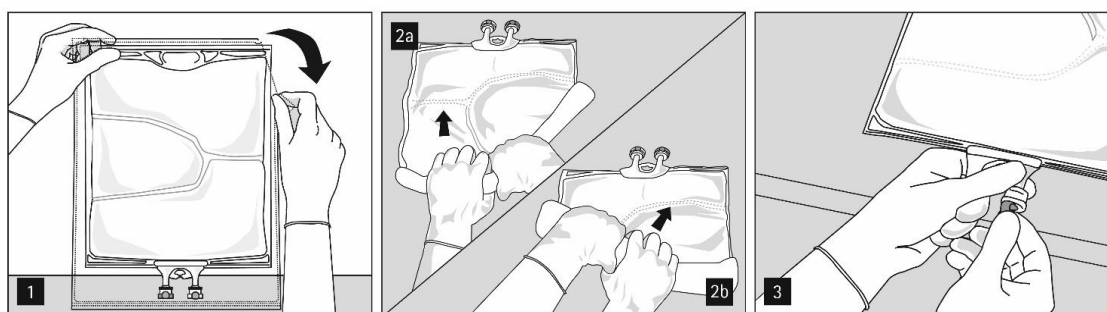
Antes de abrir el envoltorio, comprobar el color del indicador de oxígeno (ver la Figura A). No usar si el indicador de oxígeno cambia a una coloración rosa. Usar solo si el indicador de oxígeno es amarillo.

Preparación de la emulsión mezclada

Se debe cumplir una estricta observancia de los principios de manipulación aséptica.

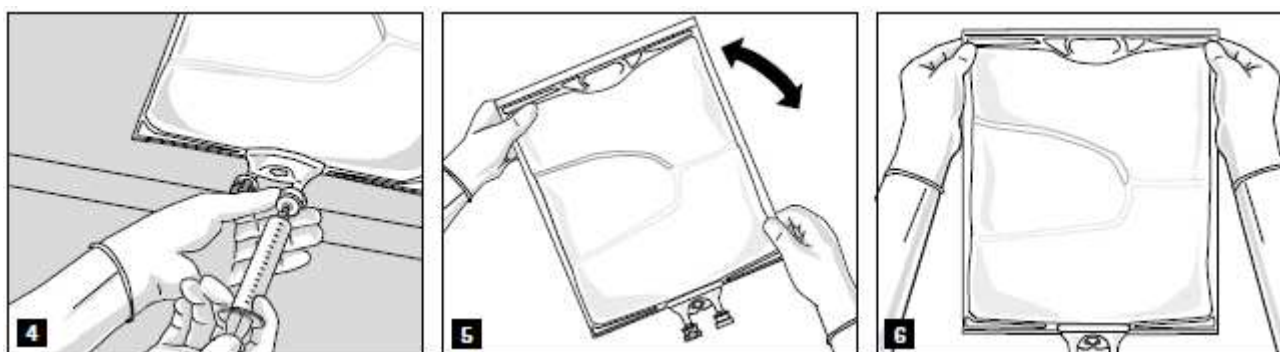
Para la apertura: abrir el envoltorio comenzando por las muescas de rasgado (Fig. 1). Extraer la bolsa de su envoltorio protector. Desechar el envoltorio, el indicador de oxígeno y el absorbente de oxígeno.

Inspeccionar visualmente la bolsa principal en busca de fugas. Las bolsas con fugas se deben desechar, ya que no es posible garantizar su esterilidad.



Para abrir y mezclar las cámaras secuencialmente, enrollar la bolsa con ambas manos, abriendo primero la costura desprendible que separa la cámara superior (glucosa) de la cámara inferior (aminoácidos) (Fig. 2a). A continuación, seguir aplicando presión de forma que se abra la costura desprendible que separa la cámara media (lípidos) de la cámara inferior (Fig. 2b).

Tras la extracción del precinto de aluminio (Fig. 3), es posible agregar aditivos compatibles por el puerto de medicación (Fig. 4).



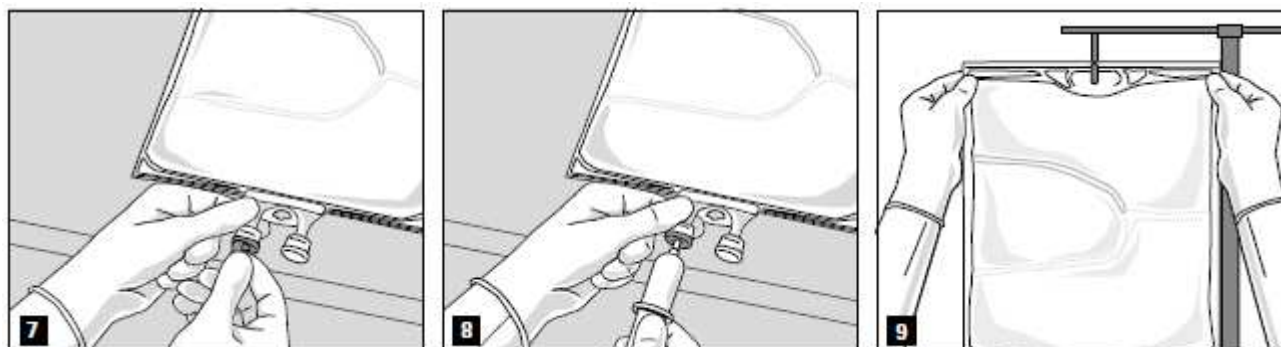
Mezclar bien el contenido de la bolsa (Fig. 5) e inspeccionar visualmente la mezcla (Fig. 6). No deben existir signos de separación de la emulsión en fases.

La mezcla es una emulsión homogénea de aceite en agua de color blanco lechoso.

Preparación para la perfusión

La emulsión se debe llevar siempre a temperatura ambiente antes de la perfusión.

Retirar la lámina de aluminio (Fig. 7) del puerto de perfusión y conectar el equipo de perfusión (Fig. 8). Usar un equipo de perfusión sin ventilación o cerrar la ventilación de aire si se utiliza un equipo con ventilación. Colgar la bolsa de un gancho de perfusión (Fig. 9) y realizar la perfusión según la técnica estándar.



Para un solo uso. El envase y los residuos no utilizados se deben eliminar después del uso.

No reconectar los envases parcialmente utilizados.

Si se usan filtros, deben ser permeables a los lípidos (tamaño de poro $\geq 1,2 \mu\text{m}$).

Periodo de validez tras retirar el envoltorio protector y después de mezclar el contenido de la bolsa

Se ha demostrado la estabilidad química y fisicoquímica durante el uso de la mezcla de aminoácidos, glucosa y lípidos durante 7 días a 2-8 °C y durante 2 días más a 25 °C.

Periodo de validez tras la mezcla adicional de aditivos compatibles

Desde el punto de vista microbiológico, el producto se debe utilizar inmediatamente después de la mezcla adicional de aditivos. De lo contrario, los tiempos de conservación durante el uso y las condiciones previas al mismo son responsabilidad del usuario.

La emulsión se debe utilizar inmediatamente después de la apertura del envase.

Lipoflex special sin electrolitos no se debe mezclar con otros medicamentos cuya compatibilidad no haya sido documentada. El fabricante puede proporcionar, previa solicitud, los datos de compatibilidad de los diferentes aditivos (p. ej., electrolitos, oligoelementos, vitaminas) y los correspondientes periodos de validez de dichas mezclas de aditivos.

Lipoflex special sin electrolitos no se debe administrar simultáneamente con sangre en el mismo equipo de perfusión debido al riesgo de pseudoaglutinación.

Duración de la perfusión de una sola bolsa

La duración recomendada para la perfusión de una bolsa de nutrición parenteral es de un máximo de 24 horas.