

Prospecto: información para el usuario

Olanzapina pensa 10 mg comprimidos bucodispersables EFG

Lea todo el prospecto detenidamente antes de empezar a tomar el medicamento, porque contiene información importante para usted.

- Conserve este prospecto, ya que puede tener que volver a leerlo.
- Si tiene alguna duda, consulte a su médico o farmacéutico.
- Este medicamento se le ha recetado solamente a usted, y no debe dárselo a otras personas, aunque tengan los mismos síntomas que usted, ya que puede perjudicarles.
- Si experimenta efectos adversos, consulte a su médico o farmacéutico, incluso si se trata de efectos adversos que no aparecen en este prospecto. Ver sección 4.

Contenido del prospecto:

1. Qué es Olanzapina Pensa y para qué se utiliza
2. Qué necesita saber antes de empezar a tomar Olanzapina Pensa
3. Cómo tomar Olanzapina Pensa
4. Posibles efectos adversos
5. Conservación de Olanzapina Pensa
6. Contenido del envase e información adicional

1. Qué es OLANZAPINA PENZA y para qué se utiliza

Olanzapina Pensa contiene el principio activo olanzapina. Olanzapina Pensa pertenece al grupo terapéutico de los antipsicóticos y está indicado para tratar las siguientes enfermedades:

- Esquizofrenia, una enfermedad cuyos síntomas son oír, ver o sentir cosas irreales, creencias erróneas, suspicacia inusual, y volverse retraído. Las personas que sufren estas enfermedades pueden encontrarse, además, deprimidas, con ansiedad o tensas.
- Trastorno maníaco de moderado a grave, una enfermedad cuyos síntomas son excitación o euforia.

Olanzapina Pensa ha demostrado prevenir la recurrencia de estos síntomas en pacientes con trastorno bipolar cuyos episodios maníacos han respondido al tratamiento con olanzapina.

2. Qué necesita saber antes de empezar a tomar Olanzapina Pensa

No tome Olanzapina Pensa

- Si es alérgico a olanzapina o a cualquiera de los demás componentes de este medicamento (incluidos en la sección 6). La reacción alérgica puede manifestarse en forma de erupción, picor, hinchazón de la cara o de los labios o dificultad para respirar. Si le pasara esto, dígaselo a su médico.
- Si previamente le han diagnosticado problemas en los ojos tales como ciertos tipos de glaucoma (aumento de la presión en el ojo).

Advertencias y precauciones Consulte a su médico o farmacéutico antes de empezar a tomar Olanzapina Pensa.

- No se recomienda el uso de Olanzapina Pensa en pacientes de edad avanzada con demencia ya que puede tener efectos adversos graves.

- Medicamentos de este tipo pueden provocar movimientos inusuales, sobre todo en la cara o en la lengua. Si le pasara esto después de haber tomado Olanzapina Pensa, dígaselo a su médico.
- En muy raras ocasiones, medicamentos de este tipo producen una combinación de fiebre, respiración acelerada, sudoración, rigidez muscular y un estado de obnubilación o somnolencia. Si le ocurriera esto, póngase en contacto con su médico inmediatamente.
- Se ha observado un aumento de peso en los pacientes que están tomando Olanzapina Pensa. Usted y su médico deben comprobar su peso con regularidad. Si fuera necesario, su médico le puede ayudar a planificar una dieta o considerar la posibilidad de remitirle a un nutricionista.
- Se han observado niveles elevados de azúcar y grasas (triglicéridos y colesterol) en sangre en los pacientes que están tomando Olanzapina Pensa. Su médico debe hacerle análisis de sangre para controlar su azúcar en sangre y los niveles de grasa antes de que comience a tomar Olanzapina Pensa de forma regular durante el tratamiento.
- Si usted o alguien en su familia tiene antecedentes de coágulos sanguíneos, consulte con su médico, ya que los medicamentos de este tipo han sido asociados con la formación de coágulos en la sangre.

Si usted padece cualquiera de las siguientes enfermedades, hágaselo saber a su médico lo antes posible:

- Infarto cerebral o falta de riego sanguíneo transitorio en el cerebro (síntomas pasajeros de infarto cerebral)
- Enfermedad de Parkinson
- Problemas de próstata
- Bloqueo intestinal (Íleo paralítico)
- Enfermedad del hígado o riñón
- Alteraciones de la sangre
- Enfermedades del corazón
- Diabetes
- Convulsiones
- Si cree que puede tener pérdida de sales como consecuencia de tener diarrea y vómitos intensos de forma prolongada o por el uso de medicamentos diuréticos (comprimidos para orinar)

Si sufre demencia, usted o su cuidador o familiar deben informar a su médico si ha tenido alguna vez un infarto cerebral o una falta de riego sanguíneo en el cerebro.

Como precaución rutinaria, si tiene más de 65 años, convendría que su médico le controlara la tensión arterial.

Niños y adolescentes

Los pacientes menores de 18 años no deben tomar Olanzapina Pensa.

Uso de Olanzapina Pensa con otros medicamentos

Sólo use otros medicamentos al mismo tiempo que Olanzapina Pensa, si su médico se lo autoriza. Es posible que sienta cierta sensación de sueño si combina Olanzapina Pensa con antidepresivos o medicamentos para la ansiedad o que ayuden a dormir (tranquilizantes).

Informe a su médico o farmacéutico si está utilizando, ha utilizado recientemente o podría tener que utilizar cualquier otro medicamento.

En concreto, diga a su médico si está tomando:

- Medicación para la enfermedad de Parkinson
- Carbamazepina (un antiepiléptico y estabilizador del humor)

- fluvoxamina (antidepresivo), o ciprofloxacino (antibiótico), podría ser necesario modificar su dosis de Olanzapina Pensa.

Olanzapina Pensa con alcohol

No debe beber alcohol mientras tome Olanzapina Pensa ya que la combinación con alcohol puede producir somnolencia.

Embarazo y lactancia

Si está embarazada o en periodo de lactancia, cree que podría estar embarazada o tiene intención de quedarse embarazada, consulte a su médico antes de utilizar este medicamento. No debe tomar este medicamento cuando esté dando el pecho ya que pequeñas cantidades de Olanzapina Pensa pueden pasar a la leche materna.

Los siguientes síntomas pueden ocurrir en recién nacidos de madres que han utilizado olanzapina en el último trimestre (últimos tres meses de su embarazo): temblores, rigidez de los músculos y/o debilidad, somnolencia, agitación, problemas respiratorios, y dificultad para comer. Si su bebé tiene cualquiera de estos síntomas, póngase en contacto con su médico.

Conducción y uso de máquinas

Existe el riesgo de sufrir somnolencia cuando esté tomando Olanzapina Pensa. Si le ocurriera esto, no conduzca vehículos ni use maquinaria. Consúltelo con su médico.

Olanzapina Pensa contiene lactosa

Este medicamento contiene lactosa. Si su médico le ha indicado que padece una intolerancia a ciertos azúcares, consulte con él antes de tomar este medicamento.

3. Cómo TOMAR OLANZAPINA PENZA

Siga exactamente las instrucciones de administración de este medicamento indicadas por su médico. En caso de duda, consulte de nuevo a su médico o farmacéutico.

Su médico le indicará cuántos comprimidos de Olanzapina Pensa debe tomar y durante cuánto tiempo. La dosis diaria recomendada de Olanzapina Pensa oscila entre 5 y 20 mg. Consulte con su médico si vuelve a sufrir los síntomas pero no deje de tomar Olanzapina Pensa a menos que se lo diga su médico.

Debe tomar sus comprimidos de Olanzapina Pensa una vez al día, siguiendo las indicaciones de su médico. Procure tomar los comprimidos a la misma hora todos los días. Puede tomarlos con o sin alimentos. Los comprimidos bucodispersables de Olanzapina Pensa son para administración por vía oral.

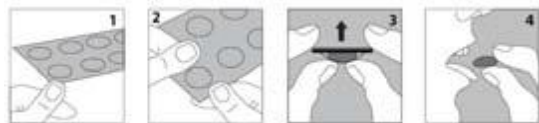
Olanzapina Pensa comprimidos se rompen fácilmente por lo que se deben manipular con cuidado. No manipule los comprimidos con las manos húmedas porque se pueden deshacer.

1 y 2. Sujete el blíster por los extremos.

3. Empuje suavemente el comprimido para evitar la ruptura.

4. Deposite el comprimido en la boca. Se disolverá directamente en la boca, por lo que le será muy fácil de tragar.

También se puede echar el comprimido en una taza o en un vaso lleno de agua, zumo de naranja, zumo de manzana, leche o café, removiéndolo. Con algunas bebidas la mezcla puede cambiar de color y tomar un aspecto turbio. Se debe beber inmediatamente.



Si toma más Olanzapina Pensa del que debiera

Los pacientes que han tomado más Olanzapina Pensa del que debían, han experimentado los siguientes síntomas: latidos rápidos del corazón, agitación/agresividad, problemas con el habla, movimientos inusuales (especialmente de la cara y de la lengua) y un nivel reducido de consciencia. Otros síntomas pueden ser: confusión aguda, convulsiones (epilepsia), coma, una combinación de fiebre, respiración rápida, sudor, rigidez muscular, somnolencia o letargo, enlentecimiento de la frecuencia respiratoria, aspiración, aumento de la tensión arterial o disminución de la tensión arterial, ritmos anormales del corazón. Póngase en contacto con su médico o diríjase inmediatamente al hospital si nota cualquiera de los síntomas antes mencionados. Enséñele al médico el envase con los comprimidos.

En caso de sobredosis o ingestión accidental, consultar al Servicio de Información Toxicológica, teléfono: 91.562.04.20.

Si olvidó tomar Olanzapina Pensa

Tome su comprimido tan pronto como se acuerde. No tome una dosis doble para compensar las dosis olvidadas.

Si interrumpe el tratamiento con Olanzapina Pensa

No interrumpa el tratamiento simplemente porque note que se encuentra mejor. Es muy importante que continúe tomando Olanzapina Pensa mientras se lo diga su médico.

Si deja de tomar Olanzapina Pensa de forma repentina, pueden aparecer síntomas como sudoración, imposibilidad para dormir, temblor, ansiedad, o náuseas y vómitos. Su médico puede sugerirle que reduzca la dosis gradualmente antes de dejar el tratamiento.

Si tiene cualquier otra duda sobre el uso de este medicamento, pregunte a su médico o farmacéutico.

4. Posibles efectos adversos

Al igual que todos los medicamentos, este medicamento puede producir efectos adversos, aunque no todas las personas los sufren.

Póngase en contacto inmediatamente con su médico si usted tiene:

- movimientos inusuales (un efecto adverso frecuente que puede afectar hasta 1 de cada 10 personas) especialmente de la cara o de la lengua.
- coágulos sanguíneos en las venas (un efecto adverso poco frecuente que puede afectar hasta 1 de cada 100 personas), especialmente en las piernas (los síntomas incluyen sudoración, dolor y enrojecimiento en la pierna), que pueden viajar a través de la sangre hacia los pulmones, causando dolor en el pecho y dificultad para respirar. Si experimenta cualquiera de estos síntomas, acuda al médico de inmediato.
- combinación de fiebre, respiración acelerada, sudoración, rigidez muscular y un estado de obnubilación o somnolencia (la frecuencia no puede ser estimada a partir de los datos disponibles)

Efectos adversos muy frecuentes (que pueden afectar a más de 1 de cada 10 personas) incluyen aumento de peso, somnolencia, y aumento de los niveles de prolactina en sangre. En las primeras fases del

tratamiento, algunas personas pueden sentir mareos o desmayos (con latidos del corazón más lentos), sobre todo al incorporarse cuando están tumbados o sentados. Esta sensación suele desaparecer espontáneamente, pero si no ocurriera así, consulte con su médico.

Efectos adversos frecuentes (pueden afectar hasta 1 de cada 10 personas) incluyen cambios en los niveles de algunas células sanguíneas, lípidos circulantes y al comienzo del tratamiento aumentos temporales de las enzimas hepáticas, aumento de los niveles de azúcar en sangre y orina, aumento de los niveles de ácido úrico y creatinfosfoquinasa en sangre, aumento del apetito, mareos, agitación, temblor, movimientos extraños (discinesia), estreñimiento, sequedad de boca, erupción en la piel, pérdida de fuerza, cansancio excesivo, retención de líquidos que provoca inflamación de las manos, los tobillos o los pies, fiebre, dolor en las articulaciones y disfunciones sexuales tales como disminución de la libido en hombres y mujeres o disfunción eréctil en hombres.

Efectos adversos poco frecuentes (pueden afectar hasta 1 de cada 100 personas) incluyen hipersensibilidad (p. ej. inflamación de la boca y de la garganta, picores, erupción en la piel), diabetes o empeoramiento de la diabetes, relacionados ocasionalmente con cetoacidosis (acetona en sangre y orina) o coma, convulsiones, en la mayoría de los casos se relacionan con antecedentes de convulsiones (epilepsia), rigidez muscular o espasmos (incluyendo movimientos de los ojos), síndrome de piernas inquietas, problemas con el habla, pulso lento, sensibilidad a la luz del sol, sangrado por la nariz, distensión abdominal, pérdida de memoria u olvidos, incontinencia urinaria, pérdida de la habilidad para orinar, pérdida de cabello, ausencia o disminución de los periodos menstruales y cambios en la glándula mamaria en hombres y en mujeres tales como producción anormal de leche materna o crecimiento anormal, salivación excesiva.

Efectos adversos raros (pueden afectar hasta 1 persona de cada 1000) incluyen descenso de la temperatura corporal normal, ritmo anormal del corazón, muerte repentina sin explicación aparente, inflamación del páncreas, que provoca fuerte dolor de estómago, fiebre y malestar, enfermedad del hígado, con aparición de coloración amarillenta en la piel y en las zonas blancas del ojo, trastorno muscular que se presenta como dolores sin explicación aparente y erección prolongada y/o dolorosa.

Se han comunicado reacciones alérgicas graves, como el Síndrome de Reacción a Fármaco con Eosinofilia y Síntomas Sistémicos (DRESS). DRESS se manifiesta inicialmente con síntomas similares a los de la gripe, con erupción cutánea en la cara que se extiende luego a otras zonas, fiebre, hinchazón de los ganglios linfáticos, niveles elevados de enzimas hepáticas en los análisis de sangre y aumento de un tipo de glóbulos blancos (eosinofilia).

Durante el tratamiento con olanzapina, los pacientes de edad avanzada con demencia pueden sufrir ictus, neumonía, incontinencia urinaria, caídas, cansancio extremo, alucinaciones visuales, una subida de la temperatura corporal, enrojecimiento de la piel y tener problemas al caminar. Se han notificado algunos fallecimientos en este grupo particular de pacientes.

Olanzapina Pensa puede empeorar los síntomas en pacientes con enfermedad de Parkinson.

Comunicación de efectos adversos:

Si experimenta cualquier tipo de efecto adverso, consulte a su médico o farmacéutico, incluso si se trata de posibles efectos adversos que no aparecen en este prospecto. También puede comunicarlos directamente a través del Sistema Español de Farmacovigilancia de medicamentos de Uso Humano:


<https://www.notificaram.es>. Mediante la comunicación de efectos adversos usted puede contribuir a proporcionar más información sobre la seguridad de este medicamento.

5. Conservación de OLANZAPINA PENZA

Mantener este medicamento fuera de la vista y del alcance de los niños.

No utilice este medicamento después de la fecha de caducidad que aparece en el envase después de CAD. La fecha de caducidad es el último día del mes que se indica.

Olanzapina Pensa se debe conservar en el embalaje original para protegerlo de la luz y la humedad.

Los medicamentos no se deben tirar por los desagües ni a la basura. Deposite los envases y los medicamentos que no necesita en el Punto SIGRE  de la farmacia. En caso de duda pregunte a su farmacéutico cómo deshacerse de los envases y de los medicamentos que no necesita. De esta forma, ayudará a proteger el medio ambiente.

6. Contenido del envase e información adicional

Composición de Olanzapina Pensa

El principio activo es olanzapina. Cada comprimido bucodispersable de Olanzapina Pensa contiene 10 mg de principio activo.

- Los demás componentes son crospovidona (tipo A), lactosa monohidrato, sílice coloidal anhidra, hidroxipropilcelulosa, esencia de menta (consiste en aceite esencial de menta, aceite esencial de menta exento de terpeno, eucaliptol, mentona, isomentona, acetato de metileno, mentol), talco, estearato de magnesio.

Aspecto de Olanzapina Pensa y tamaño del envase

Los comprimidos bucodispersables de Olanzapina Pensa 10 mg son amarillos.

Comprimido bucodispersable es el nombre técnico de un comprimido que se disuelve directamente en la boca para tragarlo con más facilidad.

Olanzapina Pensa 10 mg se presenta en envases conteniendo 28 comprimidos.

Puede que solamente estén comercializados algunos tamaños de envases.

Titular de la autorización de comercialización y responsable de la fabricación

Titular de la autorización de comercialización

Towa Pharmaceutical, S.A.
C/ de Sant Martí, 75-97
08107 Martorelles (Barcelona)
España

Responsable de la fabricación

Pharmathen S.A., Dervenakion 6, 15351, Pallini, Attiki, Greece

Este medicamento está autorizado en los Estados miembros del Espacio Económico Europeo con los siguientes nombres:

ES: Olanzapina Pensa 10 mg comprimidos bucodispersables EFG
IT: Olanzapina Pensa Pharma

Este prospecto ha sido revisado en Abril 2020.

La información detallada y actualizada de este medicamento está disponible en la página Web de la Agencia Española de Medicamentos y Productos Sanitarios (AEMPS) <http://www.aemps.gob.es/>